

ຂໍ້ກຳນົດເງື່ອນໄຂ ດ້ານສຸຂານາໄມພືດ ສຳລັບການສົ່ງອອກ ພືດ ແລະ ຜະລິດຕະພັນພືດ ຈາກ ສປປ ລາວ ໄປ ສປ ຈີນ

ໝາກກ້ຽງເປືອກໝາ, mandarin (*Citrus reticulata*)



ໝາກພຸກ, pomelo (*Citrus maxima*)



ໝາກນາວເຫຼືອງ, lemon (*Citrus limon*)

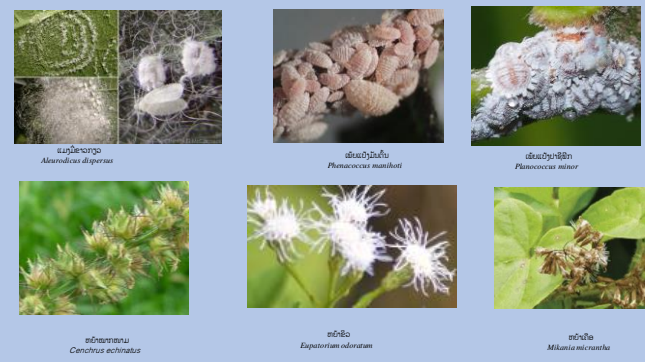


ສັດຕູພືດກັກກັນ

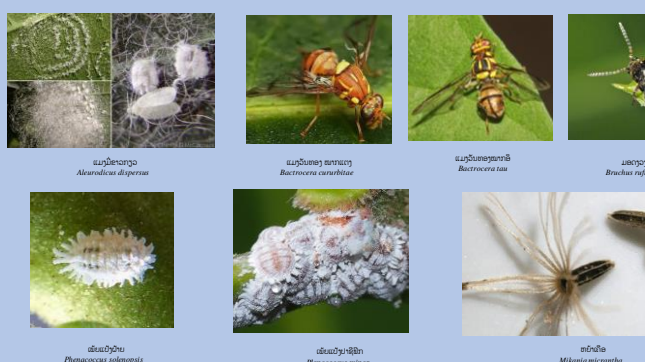


1. ຜູ້ສົ່ງອອກຕ້ອງຜ່ານການຂຶ້ນທະບຽນສະຖານທີ່ປະກອບການຜະລິດ ຈາກກົມປູກຝັງ, ກະຊວງກະສິກຳ ແລະ ປ່າໄມ້;
2. ຕ້ອງປັບໃຫ້ຕິດແປດສັດຕູພືດກັກກັນ ທີ່ປະເທດຈີນ ກຳນົດໄວ້, ປາສະຈາກ ດິນ, ແມງໄມ້ທີ່ມີຊີວິດ ແລະ ປົນເຍື່ອນກັບວັດຖຸອື່ນ
3. ສວນປູກ ໝາກກ້ຽງ, ໝາກພຸກ ແລະ ໝາກນາວ ທີ່ຈະສົ່ງອອກໄປ ສປ ຈີນ ຕ້ອງມີມາດຕະການເພື່ອລະບົບສັດຕູພືດກັກກັນ, ມີການຈັດການສວນປູກ ແບບປະສົມປະສານ ແລະ ມີການຈັດການສັດຕູພືດແບບປະສົມປະສານ (IPM)
4. ສຳລັບໝາກກ້ຽງ ຕ້ອງຫຼີກຜ້າໄວ້ຕະຫຼອດໄລຍະການຈະເລີນເຕີບໂຕ
5. ການຈັດການພຍໃນໂຮງເຮືອນຫຼືພື້ນທີ່ປັບຈຸ ຕ້ອງປະຕິບັດ ດັ່ງນີ້:
 - ການຫຼີກຜ້າປັບຈຸ ແລະ ຂະບວນການປຸງແຕ່ງ ໝາກໄມ້ສັດຕູພືດໝາກກ້ຽງ ຕ້ອງດິດເລືອກເອົາໝາກທີ່ສົມບູນ ປາສະຈາກ ໝາກເຫົ້າ, ພະຍາດ, ແມງໄມ້, ໃບ ແລະ ຊິ້ນສ່ວນເສດເຫຼືອອື່ນ ອອກໃຫ້ພືດ;
 - ອານາໄມ ແລະ ເຄືອບຖ້ຳເພື່ອກຳຈັດ ໄຂ່, ເຊື້ອພະຍາດ, ເພີ່ມໂຮງ, ໄຮ, ແມງໝີ່ຂາວ ທີ່ປຸກເປັນເວີອາກຂອງໝາກໄມ້, ພ້ອມທັງກຳຈັດເຊື້ອພະຍາດ ດ້ວຍການນຳໃຊ້ຢາຂ້າເຊື້ອອາຫຼີກການເຕີບກຸ່ມ;
 - ສຳລັບ ໝາກກ້ຽງ ແລະ ໝາກນາວ ຕ້ອງຜ່ານການອົບອາຍເປັນ ໃນໂຮງເຮືອນ ທີ່ໄດ້ຂຶ້ນທະບຽນຖືກຕ້ອງຕາມເງື່ອນໄຂ ຄື: ໝາກກ້ຽງເປືອກໝາກ (*Citrus reticulata*) ຕ້ອງຜ່ານການອົບອາຍເປັນ ອຸນຫະພູມ 1.67°C ແລະ ໝາກນາວເຫຼືອງ (*Citrus limon*) ໃຊ້ອຸນຫະພູມ 3°C ເປັນເວລາຕິດຕໍ່ກັນ 18 ວັນ
 - 8. ວັດສະດຸຫຸ້ມຫໍ່ບັນຈຸຕ້ອງ ໃຫຍ່, ສະອາດ, ຕິດສະຫຼາກ ພາສາອັງກິດ, ລະບຸ: ປະເທດນຳເຂົ້າ, ຊື່ບໍລິສັດສົ່ງອອກ, ຊື່ແວດພັນ, ລະຫັດສວນປູກ, ລະຫັດໂຮງເຮືອນຫຼືພື້ນທີ່ ແລະ ວັນເດືອນປັບຈຸ ແລະ ແຍກຕາມບັນລັກສາໄວ້ສະຖານທີ່ສະພາ, ສະອາດ ເພື່ອປ້ອງກັນການຕິດແປດຂອງສັດຕູພືດ ແລະ ການປົນເປື້ອນອື່ນ.
 - 9. ຖ້ານຳໃຊ້ວັດສະດຸຫຸ້ມຫໍ່ດ້ວຍໄມ້ ແມ່ນຕ້ອງເຮັດການບຳບັດດ້ວຍ ຄວາມຮ້ອນ ຫຼື ຮົ່ມຢາ ຕາມມາດຕະຖານທີ່ກຳນົດໄວ້
 - 10. ຕ້ອງມີໃບຢັ້ງຢືນສະຖານາໄມພືດ
 - 11. ເມື່ອຊຸດສິນຄ້າ ມາເຖິງດ່ານຂາເຂົ້າ ຂອງ ສປ ຈີນ, ຖ້າຈຳພົບທີ່ກັກກັນພືດຂອງ ສປ ຈີນ ກວດພົບສັດຕູພືດກັກກັນ ຫຼື ສິ່ງປົນເປື້ອນອື່ນ ຊຸດສິນຄ້າຈະຖືກສົ່ງກັບ, ທຳລາຍ ຫຼື ນຳໃຊ້ມາດຕະການທີ່ມີປະສິດທິພາບ ແລະ ຕຳໃຊ້ຈຳບໍ່ແມ່ນຄວາມຮັບຜິດຊອບຂອງຜູ້ປະກອບການ ພ້ອມທັງໃຈສິດຄາວ ການນຳເຂົ້າ ໝາກໄມ້ສັດຕູພືດໝາກກ້ຽງ ຈາກສວນປູກ ຫຼື ໂຮງເຮືອນຫຼືພື້ນທີ່ປັບຈຸນັ້ນ ຈົນກວ່າຈະຊອກຫາສາເຫດ ແລະ ນຳໃຊ້ມາດຕະການ ທີ່ເໝາະສົມເພື່ອປ້ອງກັນບໍ່ໃຫ້ເກີດຂຶ້ນອີກ.
 - 12. ຖ້າກວດພົບໄລຍະເຫຼັກ ຫຼື ສານພິດຕົກຄ້າງຢາປະສົດພືດເກີນຄ່າມາດຕະຖານ ທີ່ກຳນົດ ຊຸດສິນຄ້າດັ່ງກ່າວຈະຖືກສົ່ງກັບ ແລະ ທຳລາຍຖິ້ມ ພ້ອມທັງແຈ້ງໃຫ້ຝ່າຍລາວອັບຊຸບທັນທີ ເຊິ່ງດຽວກັບກັບກວດພົບສັດຕູພືດ

ໝາກຖົ່ວເຫຼືອງຝັກສິດ, Soybean (*Glycine max* (L.) Merr)



ຖົ່ວເບີ, Kidney bean (*Phaseolus vulgaris* Linn)



ຖົ່ວຍາວ ຫຼື ຖົ່ວຝຸມ, Cowpea (*Vigna unguiculata* (L) Walp)



1. ຜູ້ສົ່ງອອກຕ້ອງຜ່ານການຂຶ້ນທະບຽນສະຖານທີ່ປະກອບການຜະລິດ ຈາກກົມປູກຝັງ, ກະຊວງກະສິກຳ ແລະ ປ່າໄມ້;
2. ຕ້ອງປັບໃຫ້ຕິດແປດສັດຕູພືດກັກກັນ ທີ່ປະເທດຈີນ ກຳນົດໄວ້, ປາສະຈາກ ດິນ, ແມງໄມ້ທີ່ມີຊີວິດ ແລະ ປົນເຍື່ອນກັບວັດຖຸອື່ນ
3. ສວນປູກ ໝາກຖົ່ວສິດ ຕ້ອງມີມາດຕະການເພື່ອລະບົບສັດຕູພືດກັກກັນ, ມີການຈັດການສວນປູກ ແບບປະສົມປະສານ ແລະ ມີການຈັດການສັດຕູພືດແບບປະສົມປະສານ (IPM)
4. ການຫຼີກຜ້າປັບຈຸ ຕ້ອງຫຼີກຜ້າໄວ້ຕະຫຼອດໄລຍະການຈະເລີນເຕີບໂຕ ຕ້ອງປະຕິບັດ ດັ່ງນີ້:
 - ການຫຼີກຜ້າປັບຈຸ ແລະ ຂະບວນການປຸງແຕ່ງ ໝາກໄມ້ສັດຕູພືດໝາກກ້ຽງ ຕ້ອງດິດເລືອກເອົາໝາກທີ່ສົມບູນ ປາສະຈາກ ໝາກເຫົ້າ, ພະຍາດ, ແມງໄມ້, ໃບ ແລະ ຊິ້ນສ່ວນເສດເຫຼືອອື່ນ, ຕ້ອງມີມາດຕະການຄວບຄຸມພາຫະນະເຊື້ອພະຍາດ ອື່ນໆຕະຫຼອດຂະບວນການຜະລິດ
 - 5. ວັດສະດຸຫຸ້ມຫໍ່ບັນຈຸຕ້ອງ ໃຫຍ່, ສະອາດ, ຕິດສະຫຼາກ ພາສາອັງກິດ, ລະບຸ: ປະເທດນຳເຂົ້າ, ຊື່ບໍລິສັດສົ່ງອອກ, ຊື່ແວດພັນ, ລະຫັດສວນປູກ, ລະຫັດໂຮງເຮືອນຫຼືພື້ນທີ່ ແລະ ວັນເດືອນປັບຈຸ ແລະ ແຍກຕາມບັນລັກສາໄວ້ສະຖານທີ່ສະພາ, ສະອາດ ເພື່ອປ້ອງກັນການຕິດແປດຂອງສັດຕູພືດ ແລະ ການປົນເປື້ອນອື່ນ.
 - 6. ຕ້ອງມີໃບຢັ້ງຢືນສະຖານາໄມພືດ
 - 7. ເມື່ອຊຸດສິນຄ້າ ມາເຖິງດ່ານຂາເຂົ້າ ຂອງ ສປ ຈີນ, ຖ້າຈຳພົບທີ່ກັກກັນພືດຂອງ ສປ ຈີນ ກວດພົບສັດຕູພືດກັກກັນ ຫຼື ສິ່ງປົນເປື້ອນອື່ນ ຊຸດສິນຄ້າຈະຖືກສົ່ງກັບ, ທຳລາຍ ຫຼື ນຳໃຊ້ມາດຕະການທີ່ມີປະສິດທິພາບ ແລະ ຕຳໃຊ້ຈຳບໍ່ແມ່ນຄວາມຮັບຜິດຊອບຂອງຜູ້ປະກອບການ ພ້ອມທັງໃຈສິດຄາວ ການນຳເຂົ້າ ຢາກຖົ່ວ ແລະ ເຄືອບຖ້ຳເພື່ອກຳຈັດ ຈາກສວນປູກ ຫຼື ໂຮງເຮືອນຫຼືພື້ນທີ່ປັບຈຸນັ້ນ ຈົນກວ່າຈະຊອກຫາສາເຫດ ແລະ ນຳໃຊ້ມາດຕະການ ທີ່ເໝາະສົມເພື່ອປ້ອງກັນບໍ່ໃຫ້ເກີດຂຶ້ນອີກ.
 - 8. ຖ້າກວດພົບໄລຍະເຫຼັກ ຫຼື ສານພິດຕົກຄ້າງຢາປະສົດພືດເກີນຄ່າມາດຕະຖານ ທີ່ກຳນົດ ຊຸດສິນຄ້າດັ່ງກ່າວຈະຖືກສົ່ງກັບ ແລະ ທຳລາຍຖິ້ມ ພ້ອມທັງແຈ້ງໃຫ້ຝ່າຍລາວອັບຊຸບທັນທີ ເຊິ່ງດຽວກັບກັບກວດພົບສັດຕູພືດ

ຢາຫົວ, Rhizoma Smilacis Glabrae (*Smilax glabra* Roxb)

ເຄືອແດງຕ່າງ, Spatholobi Caulis (*Spatholobus suberectus* Dunn)



1. ຜູ້ສົ່ງອອກຕ້ອງຜ່ານການຂຶ້ນທະບຽນສະຖານທີ່ປະກອບການຜະລິດ ຈາກກົມປູກຝັງ, ກະຊວງກະສິກຳ ແລະ ປ່າໄມ້;
2. ພືດເປັນຢາທີ່ມາຈາກທຳມະຊາດ ຕ້ອງຜ່ານຂະແໜງການກ່ຽວຂ້ອງ;
3. ຢາຫົວ ແລະ ເຄືອແດງຕ່າງ ທີ່ຈະສົ່ງອອກ ຕ້ອງຕ້ອງປົນເປື້ອນ ແກ່ນຫຍ້າ, ດິນ, ເສດພືດ, ສິ່ງເຈືອປົນອື່ນ ແລະ ບັດແປດສັດຕູພືດກັກກັນ ແລະ ສານພິດຕົກຄ້າງອື່ນ ຕ້ອງປົນເປື້ອນລະດັບການຕົກຄ້າງສູງສຸດ;
4. ຕ້ອງມີມາດຕະການເພື່ອລະບົບສັດຕູພືດກັກກັນ, ມີການຈັດການສວນປູກແບບປະສົມປະສານ ແລະ ມີການຈັດການສັດຕູພືດແບບປະສົມປະສານ (IPM) ໃນລະດູການຜະລິດ;
5. ຕ້ອງອົບແຫ້ງ ດ້ວຍເຄື່ອງອົບແຫ້ງ ໂດຍບໍ່ແມ່ນການກາດແກດ;
6. ຕ້ອງຜ່ານການຮົ່ມຢາ ດ້ວຍສານເຄມີ ພືດສະພືນ (PH₂)

ອຸນຫະພູມ (C)	ຄວາມເຂັ້ມຂຸ້ນ (ກຽມ/ມ ³)	ກຳນົດເວລາ (ມື້)
10	3	10
20	3	7

7. ການຫຼີກຜ້າປັບຈຸ ຕ້ອງຕ້ອງປາສະຈາກ ພະຍາດ, ແມງໄມ້, ໃບ ແລະ ຊິ້ນສ່ວນເສດເຫຼືອອື່ນ, ຕ້ອງມີມາດຕະການ ຄວບຄຸມພາຫະນະເຊື້ອພະຍາດ ເຊັ່ນ: ຢູງ, ແມງວັນ, ໝູ ແລະ ພາຫະນະເຊື້ອພະຍາດ ອື່ນໆຕະຫຼອດຂະບວນການຜະລິດ;
8. ວັດສະດຸຫຸ້ມຫໍ່ບັນຈຸຕ້ອງ ໃຫຍ່, ສະອາດ, ຕິດສະຫຼາກ ພາສາອັງກິດ, ລະບຸ: ປະເທດນຳເຂົ້າ, ຊື່ບໍລິສັດສົ່ງອອກ, ຊື່ແວດພັນ, ລະຫັດສວນປູກ, ລະຫັດໂຮງເຮືອນຫຼືພື້ນທີ່ ແລະ ວັນເດືອນປັບຈຸ ແລະ ແຍກຕາມບັນລັກສາໄວ້ສະຖານທີ່ສະພາ, ສະອາດ ເພື່ອປ້ອງກັນການຕິດແປດຂອງສັດຕູພືດ ແລະ ການປົນເປື້ອນອື່ນ.
9. ຕ້ອງມີໃບຢັ້ງຢືນສະຖານາໄມພືດ
10. ເມື່ອຊຸດສິນຄ້າ ມາເຖິງດ່ານຂາເຂົ້າ ຂອງ ສປ ຈີນ, ຖ້າຈຳພົບທີ່ກັກກັນພືດຂອງ ສປ ຈີນ ກວດພົບສັດຕູພືດກັກກັນ ຫຼື ສິ່ງປົນເປື້ອນອື່ນ ຊຸດສິນຄ້າຈະຖືກສົ່ງກັບ, ທຳລາຍ ຫຼື ນຳໃຊ້ມາດຕະການທີ່ມີປະສິດທິພາບ ແລະ ຕຳໃຊ້ຈຳບໍ່ແມ່ນຄວາມຮັບຜິດຊອບຂອງຜູ້ປະກອບການ ພ້ອມທັງໃຈສິດຄາວ ການນຳເຂົ້າ ຢາກຖົ່ວ ແລະ ເຄືອແດງຕ່າງ ຈາກສວນປູກ ຫຼື ໂຮງເຮືອນຫຼືພື້ນທີ່ປັບຈຸນັ້ນ ຈົນກວ່າຈະຊອກຫາສາເຫດ ແລະ ນຳໃຊ້ມາດຕະການ ທີ່ເໝາະສົມເພື່ອປ້ອງກັນບໍ່ໃຫ້ເກີດຂຶ້ນອີກ.
11. ຖ້າກວດພົບສານພິດຕົກຄ້າງຢາປະສົດພືດເກີນຄ່າມາດຕະຖານ ທີ່ກຳນົດ ຊຸດສິນຄ້າດັ່ງກ່າວຈະຖືກສົ່ງກັບ ແລະ ທຳລາຍຖິ້ມ ພ້ອມທັງແຈ້ງໃຫ້ຝ່າຍລາວອັບຊຸບທັນທີ ເຊິ່ງດຽວກັບກັບກວດພົບສັດຕູພືດ.

ຂໍ້ກຳນົດເງື່ອນໄຂ ດ້ານສຸຂານາໄມພືດ ສຳລັບການສົ່ງອອກ ພືດ ແລະ ຜະລິດຕະພັນພືດ ຈາກ ສປປ ລາວ ໄປ ສປ ຈີນ

ໝາກມ່ວງສົດ, Fresh Mango (*Mangifera indica* L.)



ສັດຕູພືດກັກກັນ



- ຜູ້ສົ່ງອອກຕ້ອງຜ່ານການຂຶ້ນທະບຽນສະຖານທີ່ປະກອບການຜະລິດ ເຊັ່ນ: ສວນປູກ, ໂຮງເຮືອນຫຸ້ມຫໍ່, ສາງເຢັນ ແລະ ສິ່ງອຳນວຍຄວາມສະດວກ ສຳລັບການບໍາບັດດ້ວຍຄວາມຮ້ອນ ຈາກກົມປູກຝັງ, ກະຊວງກະສິກຳ ແລະ ປ່າໄມ້;
- ຕ້ອງບໍ່ໃຫ້ຕິດແປດສັດຕູພືດກັກກັນ ທີ່ຝ່າຍຈີນ ກຳນົດໄວ້, ປາສະຈາກ ດິນ, ແມງໄມ້ທີ່ມີຊີວິດ ແລະ ປີນເປື່ອນກັບວັດຖຸອື່ນ;
- ສວນປູກໝາກມ່ວງ ຕ້ອງປະຕິບັດຕາມ ຫຼັກການກະສິກຳທີ່ດີ, ພ້ອມກັບ ການຮັກສາຄວາມສະອາດຢູ່ສະເໝີ, ການກຳຈັດ, ປັດກວດ, ທຳຄວາມສະອາດ ໝາກທີ່ລົ້ນ, ໝາກເນົາ ໃຫ້ທ່ອງຫິ້ນກັບເວລາ ແລະ ຕັດແຕ່ງກ່ຽງ ທຳລະວຽກ. ຕ້ອງມີມາດຕະການເພີ່ມລະວັງສັດຕູພືດກັກກັນ, ມີການຈັດການສວນປູກ ແບບປະສົມປະສານ ແລະ ມີການຈັດການສັດຕູພືດແບບປະສົມປະສານ (IPM);
- ສຳລັບໝາກມ່ວງ ຕ້ອງຫຼຸດຜ່ອນໄວ້ຕະຫຼອດໄລຍະການຈະເລີນເຕີບໂຕ
- ການຈັດການພາຍໃນໂຮງເຮືອນຫຸ້ມຫໍ່ບັນຈຸ ຕ້ອງປະຕິບັດ ດັ່ງນີ້:
 - ໃນຂະບວນການຫຸ້ມຫໍ່ ໝາກມ່ວງ ຕ້ອງເລືອກ ແລະ ຄັດແຍກ ເພື່ອປ້ອງກັນບໍ່ໃຫ້ມີແມງໄມ້, ໄຮ, ໝາກເນົາ, ໃບ, ກ່ຽງ, ຮາກພືດ ຫຼື ດິນ ຕິດມາ;
 - ໝາກມ່ວງທີ່ຫຸ້ມຫໍ່ແລ້ວ ພາຍຫຼັງການບໍາບັດດ້ວຍຄວາມຮ້ອນ ຕ້ອງເກັບຮັກສາໄວ້ທັນທີໃນຫ້ອງສະເພາະ ທີ່ຜ່ານການບໍາບັດແລ້ວ, ໂດຍແຍກອອກສະເພາະ ເພື່ອປ້ອງກັນບໍ່ໃຫ້ສັດຕູພືດ ເຂົ້າມາທຳລາຍອີກ;
 - ຕ້ອງນຳໃຊ້ການບໍາບັດ ດ້ວຍການອົບອາຍຮ້ອນ ຫຼື ການຈຸມ ນຳຮ້ອນ ໂດຍປະຕິບັດດັ່ງນີ້:
 - ການບໍາບັດດ້ວຍອາຍຮ້ອນ: ການບໍາບັດດ້ວຍອາຍຮ້ອນ ທີ່ຈຸດແກນກາງ ຂອງໝາກ (ໜ່ວຍທີ່ໃຫຍ່ທີ່ສຸດ) ໃນອຸນຫະພູມ 46.5°C ເປັນເວລາ 10 ນາທີ, ລະດັບຄວາມຊຸມ 95%
 - ການບໍາບັດດ້ວຍການຈຸມນຳຮ້ອນ (ໝາກມ່ວງຈຸມລົງນຳ): ອຸນຫະພູມ ຂອງນຳຮ້ອນແມ່ນ 48°C; ແກນກາງຂອງ ໝາກ (ໜ່ວຍທີ່ໃຫຍ່ທີ່ສຸດ) ໃນອຸນຫະພູມ 46°C ຫຼື ສູງ ກ່ວາ ແຕ່ບໍ່ເກີນ ນາທີ 15 ວັດສະດູຫຸ້ມຫໍ່ບັນຈຸຕ້ອງ ໃໝ່, ສະອາດ, ຕິດສະຫຼາກ ພາສາອັງກິດ, ລະບຸ: ຊື່ໝາກໄມ້, ສະຖານທີ່ຜະລິດ, ປະເທດສົ່ງອອກ, ຊື່ ຫຼື ລະຫັດໂຮງເຮືອນຫຸ້ມຫໍ່. ໂຕໜັງສືຕ້ອງຕິດເປັນພາສາອັງກິດ ຫຼື ພາສາຈີນ ເທິງແຕ່ລະແກ້ວ ແລະ ພາລິດ ຄື: "Exported to the People's Republic of China" (输往中华人民共和国) ແລະ ແຍກເກັບຮັກສາໄວ້ສະຖານທີ່ສະເພາະ, ສະອາດ ເພື່ອປ້ອງກັນການຕິດແປດຂອງສັດຕູພືດ ແລະ ການປົນເປື່ອນອື່ນ;
- ຖ້ານຳໃຊ້ວັດສະດູຫຸ້ມຫໍ່ດ້ວຍໄມ້ ແມ່ນຕ້ອງເຮັດການບໍາບັດດ້ວຍ ຄວາມຮ້ອນ ຫຼື ຮົ່ມຢາ ຕາມມາດຕະຖານທີ່ກຳນົດໄວ້
- ຕ້ອງມີໃບຢັ້ງຢືນສຸຂານາໄມພືດ ແລະ ຕ້ອງຕິດຕັດເອກະສານຜົນຂອງການບໍາບັດດ້ວຍຄວາມຮ້ອນ ພ້ອມທັງມີລາຍເຊັນຢັ້ງຢືນຈາກ ພະນັກງານ ຂອງ ກະຊວງກະສິກຳ ແລະ ປ່າໄມ້, ລວມທັງຂໍ້ມູນບັນທຶກຈາກເຄື່ອງວັດແທກອຸນຫະພູມຂອງໝາກ;
- ເມື່ອຊຸດສິນຄ້າ ມາເຖິງດ່ານຂາເຂົ້າ ຂອງ ສປ ຈີນ, ຖ້າເຈົ້າໜ້າທີ່ກັກກັນພືດຂອງ ສປ ຈີນ ກວດພົບສັດຕູພືດກັກກັນ ຫຼື ສິ່ງປົນເປື່ອນອື່ນ ຊຸດສິນຄ້າຈະຖືກສົ່ງກັບ, ທຳລາຍ ຫຼື ນຳໃຊ້ມາດຕະການທີ່ມີປະສິດທິພາບ ແລະ ຄ່າໃຊ້ຈ່າຍແມ່ນຄວາມຮັບຜິດຊອບຂອງຜູ້ປະກອບການ ພ້ອມທັງໂຈະຊົ່ວຄາວ ການນຳເຂົ້າ ໝາກມ່ວງສົດ ຈາກສວນປູກ ຫຼື ໂຮງເຮືອນຫຸ້ມຫໍ່ບັນຈຸ ຈົນກວ່າຈະຊອກຫາສາເຫດ ແລະ ນຳໃຊ້ມາດຕະການ ທີ່ເໝາະສົມເພື່ອປ້ອງກັນບໍ່ໃຫ້ເກີດຂຶ້ນອີກ.
- ຖ້າກວດພົບສານພິດຕົກຄ້າງຢາປາບສັດຕູພືດເກີນຄ່າມາດຕະຖານ ທີ່ກຳນົດ ຊຸດສິນຄ້າຕ້ອງຈະຖືກສົ່ງກັບຄືນ ຫຼື ທຳລາຍຖິ້ມ ພ້ອມທັງ ແຈ້ງໃຫ້ຜ່ານລາວຮັບຊາບທັນທີ ເຊັ່ນດຽວກັບກັບກວດພົບສັດຕູພືດ

ໝາກມ່ວງຫິມະພານ, Cashew Nut (*Anacardium occidentale* L.)



- ຜູ້ສົ່ງອອກຕ້ອງຜ່ານການຂຶ້ນທະບຽນສະຖານທີ່ປະກອບການຜະລິດ ຈາກກົມປູກຝັງ, ກະຊວງກະສິກຳ ແລະ ປ່າໄມ້;
- ໝາກມ່ວງຫິມະພານ ຕ້ອງຜ່ານຂະບວນການປຸງແຕ່ງໃຫ້ແກ້ງບໍ່ໃຫ້ມີນ້ຳ ໂດຍນຳໃຊ້ ຕູ້ອົບແຫ້ງ ຫຼື ຈັກອົບແຫ້ງ ຕະຫຼອດຮອດ ເຄື່ອງຈັກອົບແຫ້ງ;
- ຕ້ອງບໍ່ໃຫ້ມີແມງໄມ້ທີ່ຍັງມີຊີວິດ, ໄຂ່ແມງໄມ້, ດິນ ແລະ ບໍ່ໃຫ້ມີສິ່ງເຈືອປົນຕ່າງໆ ເປັນຕົ້ນ ເມັດພົບວັດຊະພືດ, ຊິ້ນສ່ວນຂອງພືດ, ກ້ອນຫິນ, ດິນ, ໄລຫະ ແລະ ສິ່ງເຈືອປົນອື່ນໆ;
- ສວນປູກ ຕ້ອງມີມາດຕະການເພີ່ມລະວັງສັດຕູພືດກັກກັນ ແລະ ມີການຈັດການສວນແບບປະສົມປະສານ, ຕ້ອງປະຕິບັດຕາມ ເງື່ອນໄຂ ມາດຕະຖານກະສິກຳທີ່ດີ (GAP) ແລະ ມີການຈັດການສັດຕູພືດແບບປະສົມປະສານ (IPM);
- ການຫຸ້ມຫໍ່ຕ້ອງຫຼຸດຜ່ອນພາຊະນະບັນຈຸທີ່ໃໝ່, ສະອາດ, ປອດໄພ, ລະບາຍອາກາດໄດ້ດີ, ຕິດສະຫຼາກ ພາສາອັງກິດ, ລະບຸ: ປະເທດນຳເຂົ້າ, ຊື່ບໍລິສັດສົ່ງອອກ, ຊື່ແນວພັນ, ລະຫັດສວນປູກ, ລະຫັດໂຮງເຮືອນຫຸ້ມຫໍ່ ແລະ ວັນເດືອນປັບຫຸ້ມຫໍ່ ແລະ ແຍກເກັບຮັກສາໄວ້ໃນສະຖານທີ່ສະອາດ ເພື່ອປ້ອງກັນການຕິດແປດຂອງສັດຕູພືດ ແລະ ການປົນເປື່ອນອື່ນ;
- ຕ້ອງມີໃບຢັ້ງຢືນສຸຂານາໄມພືດ;
- ເມື່ອຊຸດສິນຄ້າ ມາເຖິງດ່ານຂາເຂົ້າ ຂອງ ສປ ຈີນ, ຖ້າເຈົ້າໜ້າທີ່ກັກກັນພືດຂອງ ສປ ຈີນ ກວດພົບສັດຕູພືດກັກກັນ ຫຼື ສິ່ງປົນເປື່ອນອື່ນ ຊຸດສິນຄ້າຈະຖືກສົ່ງກັບ, ທຳລາຍ ຫຼື ນຳໃຊ້ມາດຕະການທີ່ມີປະສິດທິພາບ ແລະ ຄ່າໃຊ້ຈ່າຍແມ່ນຄວາມຮັບຜິດຊອບຂອງຜູ້ປະກອບການ ພ້ອມທັງໂຈະຊົ່ວຄາວ ການນຳເຂົ້າ ໝາກໄມ້ ຈາກສວນປູກ ຫຼື ໂຮງເຮືອນຫຸ້ມຫໍ່ບັນຈຸ ຈົນກວ່າຈະຊອກຫາສາເຫດ ແລະ ນຳໃຊ້ມາດຕະການ ທີ່ເໝາະສົມເພື່ອປ້ອງກັນບໍ່ໃຫ້ເກີດຂຶ້ນອີກ.

ພືດທີ່ເປັນວັດຖຸດິບສຳລັບປຸງແຕ່ງຢາພື້ນເມືອງຈີນ plant-derived medicinal materials for the Chinese medicine

ໝາກຂ່າແດງ <i>Alpinia galanga</i>	ໝາກຂ່າ <i>Alpinia katsumadai</i>	ໝາກແໜ່ງເຊົາໂກ <i>Amomum tsaoko</i>	ຈັນເທດ <i>Myristica fragrans</i>	ໝາກລິ້ນໄມ້ <i>Oroxylum indicum</i>	ມັນອີ່ໜູ <i>Dioscorea opposita</i>
ຫວ້ານ <i>Kaempferia galanga</i>	ເກດສະກັດ <i>Polygonatum kingianum</i>	ຫົວສາມສິບ <i>Stemona sessilifolia</i>	ກ້ວຍໄມ້ປ່າ <i>Bletilla striata</i>	ຂິງແຄງປາກັ້ງ <i>Homalomena occulta</i>	ເຫັດຫຼິ້ນຈີ່ <i>Ganoderma lucidum</i>

ສັດຕູພືດກັກກັນ: ຫຍ້າເຄືອເຂືອງ (*Mikania micrantha*) ແລະ ມອດກາບາ (*Trogoderma granarium*)

- ຜູ້ສົ່ງອອກຕ້ອງຜ່ານການຂຶ້ນທະບຽນສະຖານທີ່ປະກອບການຜະລິດ ຈາກກົມປູກຝັງ, ກະຊວງກະສິກຳ ແລະ ປ່າໄມ້;
- ວັດຖຸດິບເປັນຢາ ທີ່ສົ່ງອອກ ພາຍເຖິງຜະລິດຕະພັນພືດ ທີ່ເປັນພືດ ປ່າໃນທ່າມະຊາດ ຫຼື ພືດທີ່ປູກ ຢູ່ໃນປະເທດລາວ;
- ພືດເປັນຢາທີ່ມາຈາກທ່າມະຊາດ ຕ້ອງຜ່ານຂະແໜງການກ່ຽວຂ້ອງ;
- ວັດຖຸດິບເປັນຢາ ທີ່ສົ່ງອອກຕ້ອງສອດຄ່ອງກັບຂໍ້ກຳນົດເງື່ອນໄຂດ້ານສຸຂານາໄມພືດ ປອດຈາກ ສັດຕູພືດກັກກັນທີ່ ສປ ຈີນ ກຳນົດ, ບໍ່ມີດິນ ແລະ ເສດຖະກິດ;
- ຕ້ອງມີມາດຕະການເພີ່ມລະວັງສັດຕູພືດກັກກັນ, ມີການຈັດການສວນປູກແບບປະສົມປະສານ ແລະ ມີການຈັດການສັດຕູພືດແບບປະສົມປະສານ (IPM) ໃນປະເທດການຜະລິດ
- ການຫຸ້ມຫໍ່ບັນຈຸ ຕ້ອງຫຼຸດຜ່ອນພາຊະນະບັນຈຸທີ່ໃໝ່, ສະອາດ, ປອດໄພ, ລະບາຍອາກາດໄດ້ດີ, ຕິດສະຫຼາກ ພາສາອັງກິດ, ລະບຸ: ຊື່ໝາກໄມ້, ສະຖານທີ່ຜະລິດ, ປະເທດສົ່ງອອກ, ຊື່ ຫຼື ລະຫັດໂຮງເຮືອນຫຸ້ມຫໍ່ ແລະ ອື່ນໆຕະຫຼອດຂະບວນການຜະລິດ
- ວັດສະດູຫຸ້ມຫໍ່ບັນຈຸຕ້ອງ ໃໝ່, ສະອາດ, ຕິດສະຫຼາກ ຕ້ອງຕິດສະຫຼາກເປັນ ພາສາຈີນ ຫຼື ພາສາອັງກິດ ພ້ອມກັບ ຊື່ພືດ, ປະເທດສົ່ງອອກ ແລະ ອື່ນໆ. ແຕ່ລະແກ້ວ ແລະ ພາລິດ ຕ້ອງມີໂຕໜັງສືເປັນພາສາອັງກິດ ຫຼື ພາສາຈີນ ຄື: "Exported to the People's Republic of China" (输往中华人民共和国) ແລະ ແຍກເກັບຮັກສາໄວ້ສະຖານທີ່ສະເພາະ, ສະອາດ ເພື່ອປ້ອງກັນການຕິດແປດຂອງສັດຕູພືດ ແລະ ການປົນເປື່ອນອື່ນ;
- ຖ້ານຳໃຊ້ວັດສະດູຫຸ້ມຫໍ່ດ້ວຍໄມ້ ແມ່ນຕ້ອງເຮັດການບໍາບັດດ້ວຍ ຄວາມຮ້ອນ ຫຼື ຮົ່ມຢາ ຕາມມາດຕະຖານທີ່ກຳນົດໄວ້;
- ຕ້ອງມີໃບຢັ້ງຢືນສຸຂານາໄມພືດ
- ເມື່ອຊຸດສິນຄ້າ ມາເຖິງດ່ານຂາເຂົ້າ ຂອງ ສປ ຈີນ, ຖ້າເຈົ້າໜ້າທີ່ກັກກັນພືດຂອງ ສປ ຈີນ ກວດພົບສັດຕູພືດກັກກັນ ຫຼື ສິ່ງປົນເປື່ອນອື່ນ ຊຸດສິນຄ້າຈະຖືກສົ່ງກັບ, ທຳລາຍ ຫຼື ນຳໃຊ້ມາດຕະການທີ່ມີປະສິດທິພາບ ແລະ ຄ່າໃຊ້ຈ່າຍແມ່ນຄວາມຮັບຜິດຊອບຂອງຜູ້ປະກອບການ ພ້ອມທັງໂຈະຊົ່ວຄາວ ການນຳເຂົ້າ ວັດຖຸດິບທີ່ເປັນຢາ ຈາກ ໂຮງເຮືອນຫຸ້ມຫໍ່ບັນຈຸ ຈົນກວ່າຈະຊອກຫາສາເຫດ ແລະ ນຳໃຊ້ມາດຕະການ ທີ່ເໝາະສົມເພື່ອປ້ອງກັນບໍ່ໃຫ້ເກີດຂຶ້ນອີກ.
- ຖ້າກວດພົບສານພິດຕົກຄ້າງຢາປາບສັດຕູພືດເກີນຄ່າມາດຕະຖານ ທີ່ກຳນົດ ຊຸດສິນຄ້າຕ້ອງຈະຖືກສົ່ງກັບ ແລະ ທຳລາຍຖິ້ມ ພ້ອມທັງ ແຈ້ງໃຫ້ຜ່ານລາວຮັບຊາບທັນທີ ເຊັ່ນດຽວກັບກັບກວດພົບສັດຕູພືດ

