



ສາທາລະນະລັດ ປະຊາທິປະໄຕ ປະຊາຊົນລາວ
ສັນຕິພາບ ເອກະລາດ ປະຊາທິປະໄຕ ເອກະພາບ ວັດທະນະຖາວອນ

1090

ກະຊວງສາທາລະນະສຸກ

ເລກທີ /ສທ

ນະຄອນຫຼວງວຽງຈັນ, ວັນທີ

13 MAY 2024

ຂໍ້ຕົກລົງວ່າດ້ວຍ
ການບັນຈຸ, ການຫຸ້ມຫໍ່, ການພິມຄໍາເຕືອນສຸຂະພາບ
ແລະ ສະຫຼາກ ຜະລິດຕະພັນຢາສຸບແບບອຸດສາຫະກຳ

- ອີງຕາມ ກົດໝາຍວ່າດ້ວຍການຄວບຄຸມຢາສຸບ (ສະບັບປັບປຸງ) ສະບັບເລກທີ 09/ສພຊ, ລົງວັນທີ 16 ພະຈິກ 2021;
- ອີງຕາມ ດໍາລັດວ່າດ້ວຍການຈັດຕັ້ງ ແລະ ການເຄື່ອນໄຫວຂອງກະຊວງສາທາລະນະສຸກ ສະບັບເລກທີ 570/ນຍ, ລົງວັນທີ 16 ກັນຍາ 2021;
- ອີງຕາມ ໜັງສືສະເໜີຂອງກົມອະນາໄມ ແລະ ສິ່ງເສີມສຸຂະພາບ ສະບັບເລກທີ 0835/ກອສ, ລົງວັນທີ 26 ເມສາ 2024.

ລັດຖະມົນຕີ ຕົກລົງ:

ໝວດທີ 1

ບົດບັນຍັດທົ່ວໄປ

ມາດຕາ 1 ຈຸດປະສົງ

ຂໍ້ຕົກລົງສະບັບນີ້ ກຳນົດລະບຽບການກ່ຽວກັບການຄຸ້ມຄອງ, ຕິດຕາມ ແລະ ກວດກາການບັນຈຸ, ການຫຸ້ມຫໍ່, ການພິມຄໍາເຕືອນສຸຂະພາບ ແລະ ສະຫຼາກຜະລິດຕະພັນຢາສຸບ ແບບອຸດສາຫະກຳ ເພື່ອເຮັດໃຫ້ເນື້ອໃນກົດໝາຍວ່າດ້ວຍການຄວບຄຸມຢາສຸບ ມີຄວາມລະອຽດ, ຮັບປະກັນການຈັດຕັ້ງປະຕິບັດກົດໝາຍສະບັບດັ່ງກ່າວ ໃຫ້ມີຄວາມສະດວກ, ເປັນເອກະພາບ, ມີປະສິດທິພາບ ແລະ ປະສິດທິຜົນ.

ມາດຕາ 2 ການອະທິບາຍຄຳສັບ

ຄຳສັບທີ່ນຳໃຊ້ໃນຂໍ້ຕົກລົງສະບັບນີ້ ມີຄວາມໝາຍ ດັ່ງນີ້:

1. ຄຳເຕືອນສຸຂະພາບທີ່ເປັນຮູບພາບ ໝາຍເຖິງ ຮູບພາບທີ່ສະແດງເຖິງ ຜົນຮ້າຍ ຫຼື ພະຍາດ ທີ່ເກີດຈາກການຊົມໃຊ້ຢາສຸບ, ການໄດ້ຮັບຄວັນຢາສຸບມີສອງ ແລະ ຜົນສະທ້ອນທາງດ້ານເສດຖະກິດ-ສັງຄົມ ແລະ ສິ່ງແວດລ້ອມ;

2. ຄຳເຕືອນສຸຂະພາບທີ່ເປັນຂໍ້ຄວາມ ໝາຍເຖິງ ຂໍ້ຄວາມຄຳເຕືອນທີ່ອະທິບາຍຄວາມໝາຍຂອງແຕ່ລະ ຮູບພາບ ກ່ຽວກັບຜົນຮ້າຍ ຫຼື ພະຍາດທີ່ເກີດຈາກການສູບຢາ, ການໄດ້ຮັບຄວັນຢາສູບມືສອງ ແລະ ຜົນສະທ້ອນ ທາງດ້ານເສດຖະກິດ-ສັງຄົມ ແລະ ສິ່ງແວດລ້ອມ;

3. ສະຫຼາກ ໝາຍເຖິງ ຂໍ້ຄວາມທີ່ພິມໃສ່ດ້ານຂ້າງຫາງນອກ ຂອງແຕ່ລະຊອງ ແລະ ຕູດ ເພື່ອສະແດງ ໃຫ້ຜູ້ຊົມໃຊ້ຜະລິດຕະພັນຢາສູບຮັບຮູ້ ກ່ຽວກັບຜົນຮ້າຍຂອງຢາສູບຕໍ່ສຸຂະພາບຜູ້ຊົມໃຊ້ ແລະ ຜູ້ໄດ້ຮັບຄວັນ ຢາສູບມືສອງ ທີ່ເກີດຈາກ ສານເຄມີໃນຄວັນຢາສູບ;

4. ເຈ້ຍຫໍ່ກິ້ນກອງ ໝາຍເຖິງ ເຈ້ຍສີຂາວ, ສີໄມ້ກ່ອກ (Cork) ຫຼື ສີອື່ນທີ່ຄ້າຍຄືກັນ ຊຶ່ງນຳໃຊ້ຫຸ້ມຫໍ່ ກິ້ນກອງຢາສູບ ໂດຍມີຂະໜາດ ຕາມທີ່ກະຊວງສາທາລະນະສຸກ ກຳນົດ;

5. ເຈ້ຍພັນກອງຢາສູບ ໝາຍເຖິງ ເຈ້ຍສີຂາວໂດຍບໍ່ມີການຕິບແຕ່ງໃດໆ ລວມທັງ ຂໍ້ຄວາມ, ຮູບພາບ, ຮູບ, ສັນຍາລັກ, ເຄື່ອງໝາຍ, ເຄື່ອງໝາຍການຄ້າ, ລວດລາຍ, ລາຍສະຫຼັກ, ຮູບແບບ, ສະຫຼາກ ຫຼື ສິ່ງອື່ນໆ ນອກຈາກທີ່ໄດ້ກຳນົດໄວ້ໃນຂໍ້ຕົກລົງສະບັບນີ້;

6. ສັນຍາລັກ QR Code ໝາຍເຖິງ ລະບົບສະແກນເອເລັກໂຕຣນິກ ທີ່ເປັນຊ່ອງທາງນຳໄປສູ່ ການ ໂຕສະນາ, ຊັກຊວນ ແລະ ດຶງດູດໃຫ້ນຳໃຊ້ຜະລິດຕະພັນຢາສູບ.

ມາດຕາ 3 ຂອບເຂດການນຳໃຊ້ຂໍ້ຕົກລົງ

ຂໍ້ຕົກລົງສະບັບນີ້ ນຳໃຊ້ສຳລັບຜະລິດຕະພັນຢາສູບແບບອຸດສາຫະກຳ ທີ່ຜະລິດຢູ່ພາຍໃນ ແລະ ນຳເຂົ້າ ຈາກຕ່າງປະເທດ ລວມທັງໃນຮ້ານຄ້າປອດພາສີ.

ຂໍ້ຕົກລົງສະບັບນີ້ ບໍ່ນຳໃຊ້ສຳລັບຜະລິດຕະພັນຢາສູບ ໃນກໍລະນີ ດັ່ງນີ້:

1. ຜະລິດຕະພັນຢາສູບທີ່ນຳເຂົ້າມາ ເພື່ອສົ່ງຜ່ານໄປປະເທດທີສາມ ຫຼື ນຳເຂົ້າມາເພື່ອເປັນຕົວຢ່າງ ໃນການທົດລອງ, ວິເຄາະ ຫຼື ວິໄຈ ໂດຍມີຂໍ້ມູນຫຼັກຖານໃນການຜະລິດ ແລະ ນຳເຂົ້າມາ ຢ່າງຊັດເຈນ;
2. ຜະລິດຕະພັນຢາສູບທີ່ຜູ້ເດີນທາງເຂົ້າມາ ສປປ ລາວ ທີ່ໄດ້ນຳຕົວຕົວເຂົ້າມາສະເພາະ ເພື່ອຊົມໃຊ້ ຫຼື ສູບເອງໃນຈຳນວນສົບຊອງ ຫຼື ໜຶ່ງຕູດຕໍ່ໜຶ່ງຄົນ ຕາມກົດໝາຍ ແລະ ລະບຽບການ.

ໝວດທີ 2

ການບັນຈຸ ແລະ ການຫຸ້ມຫໍ່ ຜະລິດຕະພັນຢາສູບ

ມາດຕາ 4 ການບັນຈຸ

ຜະລິດຕະພັນຢາສູບແບບອຸດສາຫະກຳ ທີ່ຜະລິດ ແລະ ນຳເຂົ້າ, ຊີ້, ຂາຍ ແລະ ຈຳໜ່າຍ ຢູ່ ສປປ ລາວ ຕ້ອງໄດ້ບັນຈຸໃສ່ຊອງ ແລະ ຕູດຜະລິດຕະພັນຢາສູບ.

ການບັນຈຸຜະລິດຕະພັນຢາສູບ ໃຫ້ບັນຈຸ ຊາວກອກຕໍ່ໜຶ່ງຊອງ, ສົບຊອງຕໍ່ໜຶ່ງຕູດ ແລະ ຫ້າສົບຕູດຕໍ່ໜຶ່ງ ຫີບ ຫຼື ແກ້ດ.



ມາດຕາ 5 ມາດຕະຖານການຫຸ້ມຫໍ່ກອກຜະລິດຕະພັນຢາສູບ

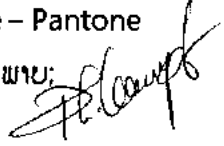
ກອກຢາສູບທີ່ຜະລິດຢູ່ພາຍໃນ ແລະ ນຳເຂົ້າຈາກຕ່າງປະເທດ ເພື່ອ ຊື້, ຂາຍ ແລະ ຈຳໜ່າຍ ຢູ່ ສປປ ລາວ ລວມທັງໃນຮ້ານຄ້າປອດພາສີ ຕ້ອງກຳນົດໃຫ້ເປັນຮູບແບບ ດັ່ງນີ້:

1. ເຈ້ຍພັນກອກຢາສູບ ຕ້ອງເຮັດດ້ວຍເຈ້ຍສີຂາວ ໂດຍບໍ່ມີການຕິບແຕ່ງໃດໆ ລວມທັງຂໍ້ຄວາມ, ຮູບພາບ, ຮູບ, ສັນຍາລັກ, ເຄື່ອງໝາຍ, ເຄື່ອງໝາຍການຄ້າ, ລວດລາຍ, ລາຍສະຫຼັກ, ຮູບແບບ, ສະຫຼາກ ຫຼື ສິ່ງອື່ນໆ ນອກຈາກທີ່ໄດ້ກຳນົດໄວ້ໃນຂໍ້ຕົກລົງສະບັບນີ້;
2. ເຈ້ຍຫໍ່ກິ້ນກອງ ຕ້ອງເຮັດດ້ວຍເຈ້ຍສີຂາວ ຫຼື ສີໄມ້ກ່ອກ (Cork) ຫຼື ສີອື່ນທີ່ຄ້າຍຄືກັນ;
3. ອະນຸຍາດໃຫ້ພິມຊື່ຍີ່ຫໍ້ (Brand) ຫຼື ຊື່ຍ່ອຍຂອງຍີ່ຫໍ້ (Variant) ໄດ້ພຽງບ່ອນດຽວເທົ່ານັ້ນ ແລະ ຕ້ອງພິມເປັນພາສາລາວ ຫຼື ພາສາອັງກິດ ໂດຍໃຊ້ຮູບແບບຕົວອັກສອນ “Phetsarath OT” ແບບປົກກະຕິ ຊຶ່ງມີຂະໜາດບໍ່ເກີນ 6 ພ່ອຍ (Points) ດ້ວຍສີເທົາອ່ອນ ທີ່ມີລະຫັດສີ Pantone Cool Grey 2 C ແລະ ຫ້າມພິມບໍລິເວນກິ້ນກອງ.

ມາດຕາ 6 ມາດຕະຖານການຫຸ້ມຫໍ່ຊອງ ແລະ ຕຸດຜະລິດຕະພັນຢາສູບ

ຊອງ ແລະ ຕຸດຜະລິດຕະພັນຢາສູບແບບອຸດສາຫະກຳ ທີ່ຜະລິດຢູ່ພາຍໃນ ແລະ ນຳເຂົ້າຈາກຕ່າງປະເທດ ເພື່ອຊື້, ຂາຍ ແລະ ຈຳໜ່າຍ ຢູ່ ສປປ ລາວ ລວມທັງໃນຮ້ານຄ້າປອດພາສີ ຕ້ອງກຳນົດໃຫ້ເປັນຮູບແບບດັ່ງນີ້:

1. ຂະໜາດຂອງຊອງ ແລະ ຕຸດ ຕ້ອງກຳນົດ:
 - ດ້ານໜ້າ ແລະ ຫຼັງຂອງຊອງຢາສູບ ຕ້ອງມີລວງກວ້າງ 5,5 ຫາ 5,8 ຊັງຕີແມັດ ແລະ ລວງຍາວ 8,5 ຫາ 8,8 ຊັງຕີແມັດ
 - ດ້ານຂ້າງຂອງຊອງຢາສູບ ຕ້ອງມີຄວາມໜາ 2,3 ຊັງຕີແມັດ
 - ດ້ານໜ້າ ແລະ ຫຼັງຂອງຕຸດຢາສູບ ຕ້ອງມີລວງກວ້າງ 27,5 ຫາ 29 ຊັງຕີແມັດ ແລະ ລວງຍາວ 8,5 ຫາ 8,8 ຊັງຕີແມັດ
 - ດ້ານຂ້າງຂອງຕຸດຢາສູບ ຕ້ອງມີຄວາມໜາ 4,6 ຊັງຕີແມັດ
2. ດ້ານນອກທຸກດ້ານຂອງຊອງ ແລະ ຕຸດຜະລິດຕະພັນຢາສູບ ຕ້ອງເປັນສີນ້ຳຕານອົມຂຽວແກ່ ທີ່ເປັນສີດ້ານບໍ່ເຄືອບເງົາ ທີ່ມີລະຫັດສີ Pantone Opaque Couche - Pantone 448 C ໂດຍບໍ່ໃຫ້ມີການຕິບແຕ່ງໃດໆ ແລະ ບໍ່ໃຫ້ມີຂໍ້ຄວາມ, ຮູບພາບ, ຮູບ, ສັນຍາລັກ, ເຄື່ອງໝາຍ, ເຄື່ອງໝາຍການຄ້າ, ລວດລາຍ, ລາຍສະຫຼັກ, ຮູບແບບ, ສະຫຼາກ ຫຼື ສິ່ງອື່ນໆ ຍົກເວັ້ນ ສະແຕັມພາສີ ແລະ ອາກອນ ເທົ່ານັ້ນ;
3. ຕົວໜັງສືຂໍ້ຄວາມຂອງຊື່ຍີ່ຫໍ້ (Brand) ແລະ ຊື່ຍ່ອຍຂອງຍີ່ຫໍ້ (Variant) ຂອງຜະລິດຕະພັນຢາສູບ ແບບອຸດສາຫະກຳທີ່ຜະລິດຢູ່ພາຍໃນ ແລະ ນຳເຂົ້າຈາກຕ່າງປະເທດຕ້ອງພິມເປັນພາສາລາວ ຫຼື ພາສາອັງກິດ ໂດຍໃຊ້ຮູບແບບຕົວອັກສອນ “Phetsarath OT” ແບບປົກກະຕິ ຊຶ່ງຊື່ຂອງຍີ່ຫໍ້ (Brand) ຕ້ອງມີຂະໜາດບໍ່ເກີນ 20 ພ່ອຍ (Points) ຫຼື ກໍລະນີທີ່ຕ້ອງການສະແດງ ຊື່ຍ່ອຍ ຂອງຍີ່ຫໍ້ (Variant) ຕ້ອງມີຂະໜາດບໍ່ເກີນ 15 ພ່ອຍ (Points). ໃນກໍລະນີຈັດພິມດ້ວຍ ພາສາອັງກິດ ສະເພາະອັກສອນໂຕທຳອິດ ໃຫ້ພິມເປັນຕົວອັກສອນພິມໃຫຍ່ ໂດຍພິມເປັນສີເທົາອ່ອນ ທີ່ມີລະຫັດສີ Pantone Cool Grey 2 C ແລະ ໃຫ້ພິມຢູ່ເທິງພື້ນສີນ້ຳຕານອົມຂຽວແກ່ ທີ່ເປັນສີດ້ານ ບໍ່ເຄືອບເງົາ ທີ່ມີລະຫັດ Pantone Opaque Couche – Pantone 448 C, ພິມຢູ່ລະຫວ່າງກາງດ້ານລຸ່ມຂອງຮູບພາບຄຳເຕືອນ ຊຶ່ງບໍ່ແມ່ນພື້ນທີ່ ທີ່ພິມຄຳເຕືອນສຸຂະພາບ;



4. ຊີ້ຜະລິດ ຫຼື ຜູ້ນຳເຂົ້າຜະລິດຕະພັນຢາສູບ ຕ້ອງພິມເປັນ ພາສາລາວ ຫຼື ພາສາອັງກິດ ໂດຍໃຊ້ຮູບແບບຕົວອັກສອນ "Phetsarath OT" ແບບປົກກະຕິ ທີ່ມີຂະໜາດບໍ່ເກີນ 10 ພ່ອຍ (Points) ດ້ວຍສີເທົາອ່ອນ ທີ່ມີລະຫັດສີ Pantone Cool Grey 2 C ແລະ ໃຫ້ພິມຢູ່ເທິງພື້ນສີນ້ຳຕານອົມຂຽວແກ່ ທີ່ເປັນສີດ້ານບໍ່ເຄືອບເງົາ ທີ່ມີລະຫັດ Pantone Opaque Couche – Pantone 448 C, ພິມຢູ່ລະຫວ່າງກາງທາງດ້ານຂ້າງເບື້ອງເທິງ ຊຶ່ງບໍ່ແມ່ນພື້ນທີ່ ທີ່ພິມສະຫຼາກຄຳເຕືອນສຸຂະພາບ;

5. ດ້ານໃນຂອງຊອງ ແລະ ຕຸດຜະລິດຕະພັນຢາສູບ ຕ້ອງເປັນສີຂາວເທົ່ານັ້ນ;

6. ກໍລະນີທີ່ມີການຫຸ້ມຫໍ່ກອກຢາສູບໃນຊອງ ຫຼື ຫຸ້ມຫໍ່ຊອງລວມກັນໃນຕຸດ, ສິ່ງທີ່ໃຊ້ຫຸ້ມຫໍ່ນັ້ນ ຕ້ອງເປັນເຈ້ຍ ຫຼື ວັດສະດຸອື່ນທີ່ຄ້າຍກັບເຈ້ຍ ເປັນສີເງິນ ຫຼື ສີຂາວ ເທົ່ານັ້ນ ໂດຍປາສະຈາກການຕີບແຕ່ງໃດໆ ແລະ ບໍ່ໃຫ້ມີຂໍ້ຄວາມ, ຮູບພາບ, ຮູບ, ສັນຍາລັກ, ເຄື່ອງໝາຍ, ເຄື່ອງໝາຍການຄ້າ, ລວດລາຍ, ລາຍສະຫຼັກ, ຮູບແບບ, ສະຫຼາກ ຫຼື ສິ່ງອື່ນໆ;

7. ກໍລະນີມີການ ຫຸ້ມຫໍ່ຊອງ ຫຼື ຫຸ້ມຫໍ່ຕຸດ ວັດສະດຸຫຸ້ມຫໍ່ດັ່ງກ່າວ ຕ້ອງເປັນວັດສະດຸໄສທີ່ບໍ່ມີສີເທົ່ານັ້ນ ເພື່ອໃຫ້ສາມາດເບິ່ງເຫັນຂໍ້ຄວາມ, ຮູບພາບ ແລະ ສະຫຼາກຄຳເຕືອນສຸຂະພາບ ໄດ້ຢ່າງຊັດເຈນ.

ໝວດທີ 3

ການພິມຄຳເຕືອນສຸຂະພາບຜະລິດຕະພັນຢາສູບ

ມາດຕາ 7 ຄຳເຕືອນສຸຂະພາບ

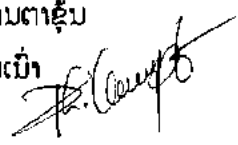
ຄຳເຕືອນສຸຂະພາບຜະລິດຕະພັນຢາສູບ ປະກອບດ້ວຍ ຄຳເຕືອນສຸຂະພາບທີ່ເປັນຮູບພາບ ແລະ ຄຳເຕືອນສຸຂະພາບທີ່ເປັນຂໍ້ຄວາມ.

ກົມອະນາໄມ ແລະ ສິ່ງເສີມສຸຂະພາບ ກະຊວງສາທາລະນະສຸກ ເປັນຜູ້ຄົ້ນຄວ້າ, ກຳນົດຮູບແບບ ແລະ ເນື້ອໃນຄຳເຕືອນສຸຂະພາບທີ່ເປັນຮູບພາບ ແລະ ຂໍ້ຄວາມ ເປັນພາສາລາວ ແລ້ວສະໜອງໃຫ້ແກ່ຜູ້ຜະລິດ ແລະ ນຳເຂົ້າຜະລິດຕະພັນຢາສູບ ເພື່ອໃຫ້ພາກສ່ວນດັ່ງກ່າວ ຈັດພິມໃຫ້ຖືກຕ້ອງຕາມຮູບແບບຂອງຕົນສະບັບ. ມີການປ່ຽນແປງຮູບແບບ ແລະ ເນື້ອໃນຄຳເຕືອນສຸຂະພາບ ໃນແຕ່ລະໄລຍະ ໂດຍອີງຕາມເງື່ອນໄຂ ແລະ ຜົນການຄົ້ນຄວ້າທາງດ້ານວິຊາການຢູ່ພາຍໃນ, ພາກພື້ນ ແລະ ສາກົນ.

ມາດຕາ 8 ຮູບແບບຄຳເຕືອນສຸຂະພາບທີ່ເປັນຮູບພາບ ແລະ ຂໍ້ຄວາມ

ຜະລິດຕະພັນຢາສູບແບບອຸດສາຫະກຳ ທີ່ຜະລິດຢູ່ພາຍໃນ ຫຼື ນຳເຂົ້າຈາກຕ່າງປະເທດ ເພື່ອຊີ້, ຂາຍ ແລະ ຈຳໜ່າຍ ຢູ່ ສປປ ລາວ ລວມທັງໃນຮ່າງຄ້າປອດພາສີ ຕ້ອງພິມຂໍ້ຄວາມ, ຄຳເຕືອນສຸຂະພາບເປັນຮູບພາບ ສືບ ຮູບແບບ ທີ່ເປັນ ສີ່ ສີ ດັ່ງນີ້:

- | | | |
|---------|---------------------------|---|
| ແບບທີ 1 | ຮູບພາບ ແລະ ຂໍ້ຄວາມຄຳເຕືອນ | ຢາສູບຂ້າຊີວິດ 1 ໃນ 2 ຂອງຄົນທີ່ບໍ່ອອກຢາສູບ |
| ແບບທີ 2 | ຮູບພາບ ແລະ ຂໍ້ຄວາມຄຳເຕືອນ | ສູບຢາພາໃຫ້ຫົວໃຈວາຍ |
| ແບບທີ 3 | ຮູບພາບ ແລະ ຂໍ້ຄວາມຄຳເຕືອນ | ແມ່ຖືພາສູບຢາລູກເກີດມາຈະປາກແວ່ງ |
| ແບບທີ 4 | ຮູບພາບ ແລະ ຂໍ້ຄວາມຄຳເຕືອນ | ສູບຢາພາໃຫ້ແກ່ນຕາຊັນ |
| ແບບທີ 5 | ຮູບພາບ ແລະ ຂໍ້ຄວາມຄຳເຕືອນ | ສູບຢາພາໃຫ້ຕີນເນົາ |



ແບບທີ 6	ຮູບພາບ ແລະ ຂໍ້ຄວາມຄຳເຕືອນ	ສູບຢາພາໃຫ້ເປັນວັນນະໂລກ
ແບບທີ 7	ຮູບພາບ ແລະ ຂໍ້ຄວາມຄຳເຕືອນ	ສູບຢາພາໃຫ້ເປັນມະເຮັງປອດ
ແບບທີ 8	ຮູບພາບ ແລະ ຂໍ້ຄວາມຄຳເຕືອນ	ສູບຢາພາໃຫ້ແຂ້ວດຳປາກເພັ້ນ
ແບບທີ 9	ຮູບພາບ ແລະ ຂໍ້ຄວາມຄຳເຕືອນ	ສູບຢາພາໃຫ້ເສັ້ນເລືອດສະໝອງແຕກ
ແບບທີ 10	ຮູບພາບ ແລະ ຂໍ້ຄວາມຄຳເຕືອນ	ສູບຢາພາໃຫ້ເປັນມະເຮັງປາກ

ການຈັດພິມຮູບແບບຄຳເຕືອນສຸຂະພາບ ຕ້ອງໄດ້ສືບປ່ຽນໝູນວຽນຮູບພາບ ແລະ ຂໍ້ຄວາມຄຳເຕືອນ ທັງສິບ ຮູບແບບ ໂດຍພິມ ໜຶ່ງຮູບແບບຕໍ່ທ້າພັນຊອງ ຫຼື ຫ້າຮ້ອຍຕຸດ ຕາມຕົ້ນສະບັບໃນເອກະສານຊ້ອນທ້າຍ 1.

ມາດຕາ 9 ການພິມຄຳເຕືອນສຸຂະພາບທີ່ເປັນຮູບພາບ ແລະ ຂໍ້ຄວາມ

ການພິມຄຳເຕືອນສຸຂະພາບທີ່ເປັນຮູບພາບ ແລະ ຂໍ້ຄວາມ ໃຫ້ພິມຕາມຮູບແບບ ດັ່ງນີ້:

1. ການພິມຄຳເຕືອນສຸຂະພາບທີ່ເປັນຮູບພາບ ແລະ ຂໍ້ຄວາມຄຳເຕືອນໃສ່ຊອງຢາສູບ:

1.1. ຮູບພາບ ແລະ ຂໍ້ຄວາມຄຳເຕືອນຕ້ອງມີຂະໜາດ 5,50 x 6,50 ຊັງຕີແມັດ (cm) ຊຶ່ງໃຫ້ກວມເອົາຢ່າງໜ້ອຍດ້ານລະ ເຈັດສິບຫ້າສ່ວນຮ້ອຍ (75%) ໂດຍໃຫ້ພິມຮູບພາບ ແລະ ຂໍ້ຄວາມຄຳເຕືອນໃສ່ທາງນອກເບື້ອງເທິງຂອງດ້ານໜ້າ ແລະ ຫຼັງຂອງແຕ່ລະຊອງ ໃຫ້ເຫັນໄດ້ຢ່າງຈະແຈ້ງ;

1.2. ການພິມຄຳເຕືອນສຸຂະພາບເປັນຮູບພາບ, ຜູ້ຜະລິດ ຫຼື ຜູ້ນຳເຂົ້າຜະລິດຕະພັນຢາສູບ ຕ້ອງພິມຕາມຕົ້ນສະບັບທີ່ໄດ້ຮັບອະນຸມັດຈາກ ກົມອະນາໄມ ແລະ ສິ່ງເສີມສຸຂະພາບ ກະຊວງສາທາລະນະສຸກ ເທົ່ານັ້ນ ຊຶ່ງຄຳຄວາມເຂັ້ມ, ນ້ຳໜັກສີ, ຂະໜາດ ແລະ ຕຳແໜ່ງຂອງຕົວອັກສອນ, ຮູບພາບ ແລະ ຂໍ້ຄວາມຄຳເຕືອນ ລວມທັງຄວາມຊັດເຈນຂອງຮູບຕ້ອງເປັນໄປຕາມຕົ້ນສະບັບ ໃນເອກະສານຊ້ອນທ້າຍ 1;

1.3. ໃນກໍລະນີຊອງຢາສູບດ້ານໜ້າ ແລະ ຫຼັງມີເນື້ອທີ່ນ້ອຍກວ່າ ຫຼື ຫຼາຍກວ່າ 46 ຫາ 50 ຕາຊັງຕີແມັດ (cm²), ຮູບພາບ ແລະ ຂໍ້ຄວາມຄຳເຕືອນທີ່ພິມນັ້ນ ສາມາດ ຫຍໍ້ ຫຼື ຂະຫຍາຍ ຂະໜາດໄດ້ ແຕ່ຕ້ອງຮັກສາສັດສ່ວນຂອງຄວາມກວ້າງ ແລະ ຄວາມສູງ ລວມທັງຄວາມຊັດເຈນ ຂອງຮູບພາບ ເພື່ອໃຫ້ຂໍ້ຄວາມຄຳເຕືອນກວມເອົາຢ່າງໜ້ອຍ ເຈັດສິບຫ້າສ່ວນຮ້ອຍ (75%) ຂອງເນື້ອທີ່ດັ່ງກ່າວ, ຖ້າບໍ່ສາມາດຫຍໍ້ ຫຼື ຂະຫຍາຍຂະໜາດເພື່ອຮັກສາສັດສ່ວນ ຄວາມກວ້າງ ແລະ ຄວາມສູງ ລວມທັງຄວາມຊັດເຈນຂອງຮູບພາບ ແລະ ຂໍ້ຄວາມຄຳເຕືອນ ແລະ ໃນກໍລະນີ ການຫຍໍ້ ຫຼື ຂະຫຍາຍ ເຮັດໃຫ້ຮູບພາບ ແລະ ຂໍ້ຄວາມຄຳເຕືອນບໍ່ກວມພື້ນທີ່ ເຈັດສິບຫ້າສ່ວນຮ້ອຍ (75%) ຂອງພື້ນທີ່ດ້ານໜ້າ ແລະ ຫຼັງຂອງຊອງຢາສູບ ໃຫ້ເພີ່ມເນື້ອທີ່ເປັນສີນ້ຳຕານອິມຂຽວແກ່ ທີ່ເປັນສີດ້ານ ບໍ່ເຄືອບເງົາ ທີ່ມີລະຫັດ Pantone Opaque Couche – Pantone 448 C ໃສ່ສ່ວນທີ່ເຫຼືອດ້ານເທິງສຸດ ຫຼື ສອງຂ້າງຂອງຄຳເຕືອນ ເພື່ອໃຫ້ຮູບພາບ ແລະ ຂໍ້ຄວາມຄຳເຕືອນກວມພື້ນທີ່ຢ່າງໜ້ອຍ ເຈັດສິບຫ້າສ່ວນຮ້ອຍ (75%) ຂອງພື້ນທີ່ ດ້ານໜ້າ ແລະ ຫຼັງຂອງຊອງຢາສູບ;

2. ການພິມຄຳເຕືອນສຸຂະພາບທີ່ເປັນຮູບພາບ ແລະ ຂໍ້ຄວາມຄຳເຕືອນໃສ່ຕຸດຢາສູບ:

2.1. ຕຸດຢາສູບດ້ານທີ່ມີເນື້ອທີ່ລະຫວ່າງ 233 ຫາ 243 ຕາຊັງຕີແມັດ (cm²) ເປັນດ້ານທີ່ມີເນື້ອທີ່ຫຼາຍທີ່ສຸດ ໃຫ້ພິມຮູບພາບ ແລະ ຂໍ້ຄວາມຄຳເຕືອນທີ່ມີຂະໜາດເທົ່າກັນກັບທີ່ພິມໃສ່ຊອງຢາສູບ ໂດຍໃຫ້ລຽນຕໍ່ກັນຕິດຂອບເທິງສຸດຂອງ ດ້ານໜ້າ ແລະ ດ້ານຫຼັງ ຕຸດຢາສູບ ດ້ານລະ ຫ້າຮູບແບບ ແລະ ຕ້ອງພິມຮູບພາບ ແລະ ຂໍ້ຄວາມຄຳເຕືອນ ສິບ ຮູບແບບ ບໍ່ຊ້າກັນ ຕາມຕົ້ນສະບັບເອກະສານຊ້ອນທ້າຍ 1;

2.2. ໃນກໍລະນີດ້ານໜ້າ ແລະ ຫຼັງຂອງຕູດຢາສູບມີເນື້ອທີ່ ນ້ອຍກວ່າ 233 ຫາ 243 ຕາຊັງ ຕີແມັດ (cm²) ຕ້ອງພິມຮູບພາບ ແລະ ຂໍ້ຄວາມຄຳເຕືອນທີ່ມີຂະໜາດເທົ່າກັນກັບທີ່ພິມໃສ່ຊອງຢາສູບ ແລະ ໃຫ້ ມີຈຳນວນເທົ່າກັບຊອງທີ່ບັນຈຸໃນຕູດຢາສູບ ໂດຍໃຫ້ລຽນຕິດຕໍ່ກັນຕິດຂອບດ້ານເທິງສຸດ ແລະ ຕິດຂອບດ້ານ ຊ້າຍຂອງຕູດ;

2.3. ໃນກໍລະນີຫຍໍ້ ຫຼື ຂະຫຍາຍ ຂະໜາດຂອງຮູບພາບ ແລະ ຂໍ້ຄວາມຄຳເຕືອນ ຕາມສັດສ່ວນແລ້ວ ແຕ່ບໍ່ກວມຮອດ ເຈັດສິບຫ້າສ່ວນຮ້ອຍ (75%) ຂອງເນື້ອທີ່ກຳນົດ ໃຫ້ເພີ່ມເນື້ອທີ່ເປັນສີນ້ຳຕານອົມຂຽວແກ່ ທີ່ເປັນສີດ້ານ ບໍ່ເຄືອບເງົາ ທີ່ມີລະຫັດສີ Pantone Opaque Couche – Pantone 448 C ໃສ່ສ່ວນທີ່ ເຫຼືອດ້ານເທິງສຸດ ຫຼື ສອງຂ້າງຂອງຄຳເຕືອນ ເພື່ອໃຫ້ຮູບພາບ ແລະ ຂໍ້ຄວາມຄຳເຕືອນ ລວມທັງເນື້ອທີ່ສີນ້ຳຕານ ອົມຂຽວແກ່ ທີ່ເປັນສີດ້ານ ບໍ່ເຄືອບເງົາ ທີ່ມີລະຫັດສີ Pantone Opaque Couche – Pantone 448 C ກວມຢ່າງໜ້ອຍ ດ້ານລະເຈັດສິບຫ້າສ່ວນຮ້ອຍ (75%) ຂອງດ້ານໜ້າ ແລະ ຫຼັງຕູດຢາສູບ;

ໝວດທີ 4

ການພິມສະຫຼາກຜະລິດຕະພັນຢາສູບ

ມາດຕາ 10 ສະຫຼາກຜະລິດຕະພັນຢາສູບ

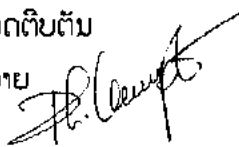
ສະຫຼາກຜະລິດຕະພັນຢາສູບ ແມ່ນ ຂໍ້ຄວາມທີ່ພິມໃສ່ດ້ານຂ້າງທາງນອກຂອງແຕ່ລະຊອງ ແລະ ຕູດ ເພື່ອສະແດງໃຫ້ຜູ້ຊົມໃຊ້ຜະລິດຕະພັນຢາສູບຮັບຮູ້ ກ່ຽວກັບຜົນຮ້າຍຂອງຢາສູບຕໍ່ສຸຂະພາບຜູ້ຊົມໃຊ້ ແລະ ຜູ້ໄດ້ຮັບຄວັນຢາສູບມີສອງ ທີ່ເກີດຈາກສານເຄມີໃນຄວັນຢາສູບ.

ກົມອະນາໄມ ແລະ ສິ່ງເສີມສຸຂະພາບ ກະຊວງສາທາລະນະສຸກ ເປັນຜູ້ຄົ້ນຄວ້າ, ກຳນົດຮູບແບບ ແລະ ເນື້ອໃນຂອງສະຫຼາກທີ່ເປັນພາສາລາວ ແລ້ວສະໜອງໃຫ້ແກ່ຜູ້ຜະລິດ ແລະ ນຳເຂົ້າ ຜະລິດຕະພັນຢາສູບ ເພື່ອໃຫ້ພາກສ່ວນດັ່ງກ່າວ ຈັດພິມໃຫ້ຖືກຕ້ອງຕາມຮູບແບບຂອງຕົ້ນສະບັບ ໂດຍມີການປ່ຽນແປງຮູບແບບ ແລະ ເນື້ອໃນຂອງສະຫຼາກ ໃນແຕ່ລະໄລຍະ ໂດຍອີງຕາມເງື່ອນໄຂ ແລະ ຜົນການຄົ້ນຄວ້າທາງດ້ານວິຊາການຢູ່ ພາຍໃນ, ພາກພື້ນ ແລະ ສາກົນ.

ມາດຕາ 11 ຮູບແບບສະຫຼາກ

ຜະລິດຕະພັນຢາສູບແບບອຸດສາຫະກຳ ທີ່ຜະລິດຢູ່ພາຍໃນ ແລະ ນຳເຂົ້າຈາກຕ່າງປະເທດ ເພື່ອຂີ້, ຂາຍ ແລະ ຈຳໜ່າຍ ຢູ່ ສປປ ລາວ ລວມທັງໃນຮ້ານຄ້າປອດພາສີ ຕ້ອງມີຂໍ້ຄວາມສະຫຼາກທີ່ເປັນພາສາລາວ ຊຶ່ງສະແດງໃຫ້ເຫັນ ກ່ຽວກັບຜົນຮ້າຍຂອງຜະລິດຕະພັນຢາສູບຕໍ່ສຸຂະພາບ ຊຶ່ງຕ້ອງພິມເປັນພາສາລາວ ໂດຍໃຊ້ ຮູບແບບຕົວອັກສອນ "Phetsarath OT" ແບບປົກກະຕິ ຈຳນວນ ສິບ ຮູບແບບ ຊຶ່ງໃນແຕ່ລະໜຶ່ງຮູບແບບມີ ສອງ ຂໍ້ຄວາມ ດັ່ງນີ້:

- ແບບທີ 1: ກ. ຂາຍຢາສູບໃຫ້ເດັກເປັນການທຳຮ້າຍລູກຫຼານ
ຂ. ເຈັດສ່ວນສິບຂອງເດັກທີ່ຕິດຢາສູບເຊົາສູບຢາບໍ່ໄດ້
- ແບບທີ 2: ກ. ສູບຢາພາໃຫ້ເສັ້ນເລືອດຕິບຕັນ
ຂ. ສູບຢາພາໃຫ້ຫົວໃຈວາຍ



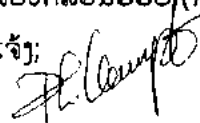
- ແບບທີ 3: ກ. ສູບຢາໃນເຮືອນພາໃຫ້ຄອບຄົວສ່ຽງເປັນພະຍາດ
ຂ. ສູບຢາໃນເຮືອນພາໃຫ້ລູກສ່ຽງຕິດຢາສູບ
- ແບບທີ 4: ກ. ສູບຢາພາໃຫ້ໄຂມັນບໍ່ດີໃນເສັ້ນເລືອດເພີ່ມຂຶ້ນ
ຂ. ສູບຢາພາໃຫ້ຫຼອດເລືອດເສື່ອມ
- ແບບທີ 5: ກ. ເປັນຄວາມດັນເລືອດສູງແລ້ວສູບຢາ ພາໃຫ້ເປັນອາມະພາດໄວຂຶ້ນ
ຂ. ເປັນເປົາຫວານແລ້ວສູບຢາ ພາໃຫ້ເປັນພະຍາດແຊກຊ້ອນໄວຂຶ້ນ
- ແບບທີ 6: ກ. ສູບຢາພາໃຫ້ເປັນວັນນະໂລກ
ຂ. ເປັນວັນນະໂລກແລ້ວສູບຢາ ພາໃຫ້ຕາຍໄວກວ່າປົກກະຕິສາມເທົ່າ
- ແບບທີ 7: ກ. ສູບຢາພາໃຫ້ເປັນປອດອັກເສບຊຳເຮື້ອ
ຂ. ສູບຢາທຸກກອກທຳລາຍປອດ
- ແບບທີ 8: ກ. ສູບຢາພາໃຫ້ເປັນມະເຮັງຕັບ
ຂ. ສູບຢາພາໃຫ້ເປັນມະເຮັງລຳໃສ່ໃຫຍ່
- ແບບທີ 9: ກ. ນິໂກຕິນເປັນສານເສບຕິດ
ຂ. ນິໂກຕິນເປັນພິດທຳລາຍສະໝອງ
- ແບບທີ 10: ກ. ສູບຢາພາໃຫ້ເປັນມະເຮັງຕາຍທຳລະມານ
ຂ. ສູບຢາພາໃຫ້ເປັນມະເຮັງຊາວຊະນິດ

ການຈັດພິມສະຫຼາກຄຳເຕືອນສຸຂະພາບ ຕ້ອງໄດ້ສືບປ່ຽນໝຸນວຽນສະຫຼາກທັງ ສິບ ຮູບແບບ (ໜຶ່ງຮູບແບບ ມີສອງຂໍ້ຄວາມ) ໂດຍພິມໜຶ່ງຮູບແບບຕໍ່ຫ້າພັນຊອງ ຫຼື ຫ້າຮ້ອຍຕູດ ຕາມຕົ້ນສະບັບໃນເອກະສານຊ້ອນທ້າຍ 2.

ມາດຕາ 12 ການພິມສະຫຼາກ

ການພິມສະຫຼາກຜະລິດຕະພັນຢາສູບ ຕ້ອງປະຕິບັດ ດັ່ງນີ້:

1. ຜະລິດຕະພັນຢາສູບແບບອຸດສາຫະກຳ ທີ່ຜະລິດ, ນຳເຂົ້າ, ຊື້, ຂາຍ ແລະ ຈຳໜ່າຍ ຢູ່ ສປປ ລາວ ລວມທັງໃນຮ້ານຄ້າປອດພາສີ ຕ້ອງພິມສະຫຼາກເປັນພາສາລາວ ຕາມຕົ້ນສະບັບທີ່ໄດ້ຮັບອະນຸມັດ ຈາກກົມອະນາໄມ ແລະ ສິ່ງເສີມສຸຂະພາບ ກະຊວງສາທາລະນະສຸກ ເທົ່ານັ້ນ ຊຶ່ງຄຳຄວາມເຂັ້ມ, ນ້ຳໜັກສີ, ຂະໜາດ ແລະ ຕຳແໜ່ງຂອງຕົວອັກສອນໃນສະຫຼາກ ຕ້ອງເປັນໄປຕາມຕົ້ນສະບັບໃນເອກະສານຊ້ອນທ້າຍ 2;
2. ການພິມສະຫຼາກ ກ່ຽວກັບຜົນຮ້າຍທີ່ເກີດຈາກການສູບຢາ ແລະ ການໄດ້ຮັບຄວັນຢາສູບມີສອງທີ່ເກີດຈາກສານເຄມີໃນຄວັນຢາສູບ ຕາມທີ່ໄດ້ກຳນົດໄວ້ໃນມາດຕາ 11 ຂອງຂໍ້ຕົກລົງສະບັບນີ້ ໃຫ້ພິມໜຶ່ງຮູບແບບຕໍ່ຊອງ ຫຼື ຕູດ ຊຶ່ງແຕ່ລະດ້ານ ຕ້ອງຈັດພິມສະຫຼາກທີ່ບໍ່ຊຳກັ້ນ;
3. ໃນກໍລະນີດ້ານຂ້າງຂອງຊອງຢາສູບມີເນື້ອທີ່ລະຫວ່າງ 18 ຫາ 20 ຕາຊັງຕີແມັດ (cm²) ຕ້ອງພິມສະຫຼາກ ກ່ຽວກັບຜົນຮ້າຍທີ່ເກີດຈາກຢາສູບ ແລະ ການໄດ້ຮັບຄວັນຢາສູບມີສອງ ໂດຍມີຂະໜາດ 13,5 ຫາ 15 ຕາຊັງຕີແມັດ (cm²) ຊຶ່ງກວມເອົາຢ່າງໜ້ອຍດ້ານລະ ເຈັດສິບຫ້າສ່ວນຮ້ອຍ(75%) ໂດຍໃຫ້ພິມສະຫຼາກໃສ່ດ້ານຂ້າງເບື້ອງລຸ່ມສຸດຂອງຊອງຢາສູບ ໃຫ້ເຫັນໄດ້ຢ່າງຈະແຈ້ງ;



4. ໃນກໍລະນີດ້ານຂ້າງຂອງຕຸດຢາສູບມີເນື້ອທີ່ລະຫວ່າງ 121,5 ຫາ 138,65 ຕາຊັງຕີແມັດ (cm²) ຕ້ອງພິມສະຫຼາກກ່ຽວກັບຜົນຮ້າຍທີ່ເກີດຈາກຢາສູບ ແລະ ການໄດ້ຮັບຄວັນຢາສູບມື້ສອງ ໂດຍມີຂະໜາດ 91,13 ຫາ 104 ຕາຊັງຕີແມັດ (cm²) ຊຶ່ງກວມເອົາຢ່າງໜ້ອຍດ້ານລະ ເຈັດສິບຫ້າສ່ວນຮ້ອຍ (75%) ໂດຍໃຫ້ພິມສະຫຼາກໃສ່ດ້ານຂ້າງເບື້ອງຊ້າຍສຸດຂອງຕຸດຢາສູບ ໃຫ້ເຫັນໄດ້ຢ່າງຈະແຈ້ງ;

5. ໃນກໍລະນີດ້ານຂ້າງຂອງຊອງ ຫຼື ຕຸດຢາສູບ ມີເນື້ອທີ່ນ້ອຍກວ່າ ຫຼື ຫຼາຍກວ່າ ທີ່ໄດ້ກຳນົດໄວ້ໃນຂໍ້ 3 ຫຼື 4 ຂ້າງເທິງນັ້ນ, ສະຫຼາກທີ່ພິມ ສາມາດຫຍໍ້ ຫຼື ຂະຫຍາຍຂະໜາດໄດ້ ແຕ່ຕ້ອງຮັກສາສັດສ່ວນຂອງຄວາມກວ້າງ ແລະ ຄວາມສູງ ໂດຍໃຫ້ກວມເອົາຢ່າງໜ້ອຍ ເຈັດສິບຫ້າສ່ວນຮ້ອຍ (75%) ຂອງເນື້ອທີ່ດັ່ງກ່າວ, ແຕ່ຖ້າຫຍໍ້ ຫຼື ຂະຫຍາຍຕາມສັດສ່ວນຄວາມກວ້າງ ແລະ ຄວາມສູງຂອງສະຫຼາກແລ້ວ ແຕ່ບັງບໍ່ກວມພື້ນທີ່ຮອດເຈັດສິບຫ້າສ່ວນຮ້ອຍ (75%) ຂອງດ້ານຂ້າງຊອງ ຫຼື ຕຸດຢາສູບ ໃຫ້ເພີ່ມເນື້ອທີ່ ເປັນສີນ້ຳຕານອິມຂຽວແກ່ ທີ່ເປັນສີດ້ານ ບໍ່ເຄືອບເງົາ ທີ່ມີລະຫັດສີ Pantone Opaque Couche – Pantone 448 C ໃສ່ສ່ວນທີ່ເຫຼືອດ້ານລຸ່ມສຸດ ຫຼື ສອງຂ້າງຂອງສະຫຼາກ ເພື່ອໃຫ້ສະຫຼາກ ກວມພື້ນທີ່ຢ່າງໜ້ອຍ ເຈັດສິບຫ້າສ່ວນຮ້ອຍ (75%) ຂອງພື້ນທີ່ດ້ານຂ້າງຊອງ ແລະ ຕຸດຢາສູບ.

ມາດຕາ 13 ການກຳນົດພື້ນທີ່ດ້ານຂ້າງຂອງຊອງຢາສູບ ບຸນອກເໝືອນຈາກບໍລິເວນທີ່ພິມສະຫຼາກຄຳເຕືອນ

ຜະລິດຕະພັນຢາສູບແບບອຸດສາຫະກຳ ທີ່ຜະລິດ, ນຳເຂົ້າ, ຊື້, ຂາຍ ແລະ ຈຳໜ່າຍ ຢູ່ ສປປ ລາວ ລວມທັງໃນຮ້ານຄ້າປອດພາສີ ຕ້ອງພິມເປັນພາສາລາວ ຫຼື ອັງກິດ ໂດຍໃຊ້ຮູບແບບຕົວອັກສອນ “Phetsarath OT” ແບບປົກກະຕິໃສ່ຊອງ ໃຫ້ມີຂະໜາດບໍ່ເກີນ 6 ພໍ່ອຍ (Points) ແລະ ໃສ່ຕຸດໃຫ້ມີຂະໜາດບໍ່ເກີນ 12 ພໍ່ອຍ (Points) ດ້ວຍສີເທົາອ່ອນທີ່ມີລະຫັດສີ Pantone Cool Grey 2 C ແລະ ໃຫ້ພິມສີນ້ຳຕານອິມຂຽວແກ່ ທີ່ເປັນສີດ້ານ ບໍ່ເຄືອບເງົາ ທີ່ມີລະຫັດ Pantone Opaque Couche – Pantone 448 C ຢູ່ເຄິ່ງກາງສ່ວນທີ່ເຫຼືອ ຊາວຫ້າສ່ວນຮ້ອຍ (25%) ນອກບໍລິເວນທີ່ກຳນົດໃຫ້ພິມສະຫຼາກຄຳເຕືອນ ໂດຍໃຫ້ພິມຢູ່ດ້ານຂ້າງເບື້ອງເທິງ ດ້ານໃຕ້ໜຶ່ງຂ້າງສະຫຼາກຄຳເຕືອນຂອງຊອງ ແລະ ຕຸດຢາສູບ ດັ່ງນີ້:

1. ວັນ, ເດືອນ, ປີ ຜະລິດ (ພິມດ້ວຍຕົວເລກສາກົນ);
2. ຂໍ້ມູນກ່ຽວກັບແຫຼ່ງທີ່ມາຂອງປະເທດທີ່ຜະລິດ ແລະ ບໍລິສັດທີ່ຜະລິດ ຜະລິດຕະພັນຢາສູບ;
3. ກຳນົດຈຳນວນກອກຕໍ່ຊອງ ແລະ ຈຳນວນຊອງຕໍ່ຕຸດ (ພິມດ້ວຍຕົວເລກສາກົນ).

ໃນກໍລະນີທີ່ກົດໝາຍຂອງປະເທດຜູ້ຜະລິດ ຜະລິດຕະພັນຢາສູບ ກຳນົດໃຫ້ສະແດງຂໍ້ຄວາມໃດໜຶ່ງ ກໍສາມາດພິມໄດ້ ແຕ່ບໍ່ໃຫ້ຂັດກັບກົດໝາຍວ່າດ້ວຍການຄວບຄຸມຢາສູບ ຂອງ ສປປ ລາວ.

ມາດຕາ 14 ຂໍ້ຫ້າມກ່ຽວກັບກອກ, ຊອງ ແລະ ຕຸດຢາສູບ

ກອກ, ຊອງ ແລະ ຕຸດຢາສູບ ຕ້ອງບໍ່ມີຄຸນລັກສະນະ ດັ່ງນີ້:

1. ເຮັດໃຫ້ເກີດ ຫຼື ການປັບປ່ຽນກິ່ນ, ລົດຊາດ, ແສງ, ສີ ແລະ ສຽງໃດໆ;
2. ສະແດງສັນຍາລັກບາໂຄດ, ສັນຍາລັກ QR Code, ສັນຍາລັກ ຫຼື ລະຫັດອື່ນໆ ຍົກເວັ້ນແຕ່ກໍລະນີບາໂຄດທີ່ນຳໃຊ້ສຳລັບການຊື້ ແລະ ຂາຍ ຫຼື ສະແດງຂໍ້ມູນກ່ຽວກັບບັນຊີສິນຄ້າເທົ່ານັ້ນ;
3. ເຮັດໃຫ້ກອກ, ຊອງ, ຕຸດ, ຮູບພາບ, ອັກສອນ, ຂໍ້ຄວາມ ຫຼື ສີ ເກີດການປ່ຽນແປງ ເມື່ອມີການປ່ຽນແປງຂອງສະພາບແວດລ້ອມ ເຊັ່ນ ອຸນຫະພູມ, ໄລຍະເວລາ ລວມທັງການປ່ຽນແປງອື່ນໆທີ່ຄ້າຍຄືກັນ.

ໝວດທີ 5
ການຕິດຕາມ ແລະ ກວດກາ

ມາດຕາ 15 ການຈັດຕັ້ງທີ່ຮັບຜິດຊອບຕິດຕາມ ແລະ ກວດກາ

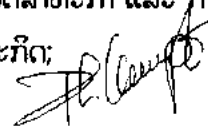
ການຈັດຕັ້ງທີ່ຮັບຜິດຊອບຕິດຕາມ ແລະ ກວດກາ ກ່ຽວກັບການບັນຈຸ, ການຫຸ້ມຫໍ່, ການພິມ ຄໍາເຕືອນສຸຂະພາບ ແລະ ສະຫຼາກ ຜະລິດຕະພັນຢາສູບ ປະກອບດ້ວຍ:

1. ກົມອະນາໄມ ແລະ ສິ່ງເສີມສຸຂະພາບ ແລະ ສາຍໃບການຈັດຕັ້ງຢູ່ຂັ້ນທ້ອງຖິ່ນ ທີ່ຂຶ້ນກັບຂະແໜງການສາທາລະນະສຸກ;
2. ກົມອາຫານ ແລະ ຢາ ໂດຍແມ່ນ ກອງກວດກາອາຫານ ແລະ ຢາ ແລະ ສາຍໃບການຈັດຕັ້ງຢູ່ຂັ້ນທ້ອງຖິ່ນ ທີ່ຂຶ້ນກັບຂະແໜງການສາທາລະນະສຸກ;
3. ກົມຕໍາຫຼວດເສດຖະກິດ ແລະ ສາຍໃບການຈັດຕັ້ງຢູ່ຂັ້ນທ້ອງຖິ່ນ ທີ່ຂຶ້ນກັບຂະແໜງການປ້ອງກັນຄວາມສະຫງົບ;
4. ກົມພາສີ ແລະ ສາຍໃບການຈັດຕັ້ງຢູ່ຂັ້ນທ້ອງຖິ່ນ ທີ່ຂຶ້ນກັບຂະແໜງການການເງິນ;
5. ກົມອຸດສາຫະກຳ, ກົມແຂ່ງຂັນທາງທຸລະກິດ ແລະ ກວດກາການຄ້າ ແລະ ສາຍໃບການຈັດຕັ້ງຢູ່ຂັ້ນທ້ອງຖິ່ນ ທີ່ຂຶ້ນກັບຂະແໜງການອຸດສາຫະກຳ ແລະ ການຄ້າ;
6. ຂະແໜງການ, ອົງການປົກຄອງທ້ອງຖິ່ນ ແລະ ພາກສ່ວນອື່ນ ທີ່ກ່ຽວຂ້ອງ.

ມາດຕາ 16 ຂອບເຂດສິດ ແລະ ໜ້າທີ່ຂອງ ກົມອະນາໄມ ແລະ ສິ່ງເສີມສຸຂະພາບ ແລະ ສາຍໃບການຈັດຕັ້ງຢູ່ຂັ້ນທ້ອງຖິ່ນ ທີ່ຂຶ້ນກັບຂະແໜງການສາທາລະນະສຸກ

ກົມອະນາໄມ ແລະ ສິ່ງເສີມສຸຂະພາບ ແລະ ສາຍໃບການຈັດຕັ້ງຢູ່ຂັ້ນທ້ອງຖິ່ນ ທີ່ຂຶ້ນກັບຂະແໜງການສາທາລະນະສຸກ ມີ ສິດ ແລະ ໜ້າທີ່ ດັ່ງນີ້:

1. ໂຕສະນາເຜີຍແຜ່ ແລະ ແນະນຳລະບຽບການ ກ່ຽວກັບການບັນຈຸ, ການຫຸ້ມຫໍ່, ການພິມຄໍາເຕືອນສຸຂະພາບ ແລະ ສະຫຼາກຜະລິດຕະພັນຢາສູບ ໃຫ້ສັງຄົມຮັບຮູ້ຢ່າງກວ້າງຂວາງ ໂດຍສະເພາະຜູ້ປະກອບການກ່ຽວກັບຜະລິດຕະພັນຢາສູບ;
2. ຢັ້ງຢືນຄວາມຖືກຕ້ອງ ໃຫ້ແກ່ຜູ້ຜະລິດ ແລະ ນຳເຂົ້າຜະລິດຕະພັນຢາສູບ ກ່ຽວກັບການບັນຈຸ, ການຫຸ້ມຫໍ່, ການພິມຄໍາເຕືອນສຸຂະພາບ ແລະ ສະຫຼາກ ຜະລິດຕະພັນຢາສູບ;
3. ປະສານສົມທົບກັບພາກສ່ວນທີ່ກ່ຽວຂ້ອງ ໃນການຕິດຕາມ ກວດກາ ການຜະລິດ, ນຳເຂົ້າ, ຊື້, ຂາຍ ແລະ ຈຳໜ່າຍຜະລິດຕະພັນຢາສູບ ຢູ່ ສປປ ລາວ;
4. ແຈ້ງເຖິງຜູ້ປະກອບການ ໃຫ້ປັບປຸງ ການບັນຈຸ, ການຫຸ້ມຫໍ່, ການພິມຄໍາເຕືອນສຸຂະພາບ ແລະ ສະຫຼາກຜະລິດຕະພັນຢາສູບ ໃຫ້ຖືກຕ້ອງຕາມທີ່ໄດ້ກຳນົດໄວ້ໃນຂໍ້ຕົກລົງສະບັບນີ້. ໃນກໍລະນີ ຜູ້ປະກອບການບໍ່ປັບປຸງຕາມການແຈ້ງເຕືອນ, ສະເໜີຂະແໜງການອຸດສາຫະກຳ ແລະ ການຄ້າ ເພື່ອພິຈາລະນາ ໂຈະ ຫຼື ຖອນໃບອະນຸຍາດດຳເນີນທຸລະກິດ ຫຼື ໃບທະບຽນວິສາຫະກິດ;



5. ສະຫຼຸບ ແລະ ລາຍງານ ກ່ຽວກັບການຕິດຕາມ ກວດກາ ການບັນຈຸ, ການຫຸ້ມຫໍ່, ການພິມຄໍາເຕືອນ ສຸຂະພາບ ແລະ ສະຫຼາກຜະລິດຕະພັນຢາສູບ ໃຫ້ຄະນະກຳມະການແຫ່ງຊາດເພື່ອການຄວບຄຸມຢາສູບ ແລະ ຂັ້ນເທິງຕົນ ຢ່າງເປັນປົກກະຕິ;

6. ນຳໃຊ້ສິດ ແລະ ປະຕິບັດໜ້າທີ່ອື່ນ ຕາມທີ່ໄດ້ກຳນົດໄວ້ໃນກົດໝາຍ ແລະ ລະບຽບການ.

ມາດຕາ 17 ຂອບເຂດສິດ ແລະ ໜ້າທີ່ ຂອງກົມອາຫານ ແລະ ຢາ ໂດຍແມ່ນ ກອງກວດກາອາຫານ ແລະ ຢາ ແລະ ສາຍໃບການຈັດຕັ້ງຢູ່ຂັ້ນທ້ອງຖິ່ນ ທີ່ຂຶ້ນກັບຂະແໜງການການສາທາລະນະສຸກ

ກົມອາຫານ ແລະ ຢາ ໂດຍແມ່ນ ກອງກວດກາອາຫານ ແລະ ຢາ ແລະ ສາຍໃບການຈັດຕັ້ງຢູ່ຂັ້ນ ທ້ອງຖິ່ນ ທີ່ຂຶ້ນກັບຂະແໜງການການສາທາລະນະສຸກ ມີ ສິດ ແລະ ໜ້າທີ່ ດັ່ງນີ້:

1. ແນະນຳລະບຽບການ ກ່ຽວກັບການບັນຈຸ, ການຫຸ້ມຫໍ່, ການພິມຄໍາເຕືອນສຸຂະພາບ ແລະ ສະຫຼາກ ຜະລິດຕະພັນຢາສູບ ໃຫ້ຜູ້ປະກອບການ;

2. ຕິດຕາມ ກວດກາ ກ່ຽວກັບການບັນຈຸ, ການຫຸ້ມຫໍ່, ການພິມຄໍາເຕືອນສຸຂະພາບ ແລະ ສະຫຼາກ ຜະລິດຕະພັນຢາສູບ ຢ່າງເປັນປົກກະຕິ;

3. ປະສານສົມທົບກັບພາກສ່ວນທີ່ກ່ຽວຂ້ອງ ໃນການຕິດຕາມ ກວດກາ ການຜະລິດ, ນຳເຂົ້າ, ຂາຍ ແລະ ຈຳໜ່າຍຜະລິດຕະພັນຢາສູບ ຢູ່ ສປປ ລາວ;

4. ດຳເນີນມາດຕະການ ຕາມກົດໝາຍ ແລະ ລະບຽບການ ໃນກໍລະນີພົບເຫັນການລະເມີດກົດໝາຍ ແລະ ລະບຽບການ ກ່ຽວກັບການບັນຈຸ, ການຫຸ້ມຫໍ່, ການພິມຄໍາເຕືອນສຸຂະພາບ ແລະ ສະຫຼາກຜະລິດຕະພັນ ຢາສູບຂອງຜູ້ຜະລິດ, ນຳເຂົ້າ, ຂາຍ ແລະ ຈຳໜ່າຍ ຜະລິດຕະພັນຢາສູບ;

5. ສະຫຼຸບ ແລະ ລາຍງານການຕິດຕາມ ກວດກາ ການບັນຈຸ, ການຫຸ້ມຫໍ່, ການພິມຄໍາເຕືອນ ສຸຂະພາບ ແລະ ສະຫຼາກຜະລິດຕະພັນຢາສູບ ໃຫ້ກອງເລຂາຄະນະກຳມະການເພື່ອການຄວບຄຸມຢາສູບ ແລະ ຂັ້ນເທິງຕົນ ຢ່າງເປັນປົກກະຕິ;

6. ນຳໃຊ້ສິດ ແລະ ປະຕິບັດໜ້າທີ່ອື່ນ ຕາມທີ່ໄດ້ກຳນົດໄວ້ໃນກົດໝາຍ ແລະ ລະບຽບການ.

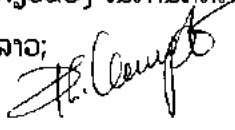
ມາດຕາ 18 ຂອບເຂດສິດ ແລະ ໜ້າທີ່ຂອງກົມດຳຫຼວດເສດຖະກິດ ແລະ ສາຍໃບການຈັດຕັ້ງຢູ່ຂັ້ນທ້ອງຖິ່ນ ທີ່ຂຶ້ນ ກັບ ຂະແໜງການປ້ອງກັນ ຄວາມສະຫງົບ

ກົມດຳຫຼວດເສດຖະກິດ ແລະ ສາຍໃບການຈັດຕັ້ງຢູ່ຂັ້ນທ້ອງຖິ່ນ ທີ່ຂຶ້ນກັບຂະແໜງການປ້ອງກັນ ຄວາມສະຫງົບ ມີ ສິດ ແລະ ໜ້າທີ່ ດັ່ງນີ້:

1. ເຜີຍແຜ່ລະບຽບການ ກ່ຽວກັບການບັນຈຸ, ການຫຸ້ມຫໍ່, ການພິມຄໍາເຕືອນສຸຂະພາບ ແລະ ສະຫຼາກ ຜະລິດຕະພັນຢາສູບ ໃຫ້ສັງຄົມຮັບຮູ້;

2. ຕິດຕາມ ກວດກາ ກ່ຽວກັບການບັນຈຸ, ການຫຸ້ມຫໍ່, ການພິມຄໍາເຕືອນສຸຂະພາບ ແລະ ສະຫຼາກ ຜະລິດຕະພັນຢາສູບ ໃສ່ຊອງ ແລະ ຕູດຢາສູບ ຢ່າງເປັນປົກກະຕິ;

3. ປະສານສົມທົບກັບພາກສ່ວນທີ່ກ່ຽວຂ້ອງ ໃນການຕິດຕາມ ກວດກາ ການຜະລິດ, ນຳເຂົ້າ, ຊື້, ຂາຍ ແລະ ຈຳໜ່າຍຜະລິດຕະພັນຢາສູບ ຢູ່ ສປປ ລາວ;



4. ຮັບ ແລະ ຄົ້ນຄວ້າ ຄຳສະເໜີຈາກພາກສ່ວນທີ່ກ່ຽວຂ້ອງ ກ່ຽວກັບການລະເມີດ ການບັນຈຸ, ການຫຸ້ມຫໍ່, ການພິມຄຳເຕືອນສຸຂະພາບ ແລະ ສະຫຼາກຜະລິດຕະພັນຢາສູບ ຂອງຜູ້ຜະລິດ, ນຳເຂົ້າ, ຊື້, ຂາຍ ແລະ ຈຳໜ່າຍຜະລິດຕະພັນຢາສູບ ພ້ອມທັງດຳເນີນມາດຕະການຕາມກົດໝາຍ ແລະ ລະບຽບການ ທີ່ກ່ຽວຂ້ອງ ຕາມແຕ່ລະກໍລະນີ ເປົ້າ ຫຼື ໜັກ;

5. ສະຫຼຸບ ແລະ ລາຍງານການຕິດຕາມ ກວດກາ ການບັນຈຸ, ການຫຸ້ມຫໍ່, ການພິມຄຳເຕືອນ ສຸຂະພາບ ແລະ ສະຫຼາກຜະລິດຕະພັນຢາສູບ ໃຫ້ຂັ້ນເທິງຕົນ ເພື່ອລາຍງານຄະນະກຳມະການເພື່ອການຄວບຄຸມຢາສູບ ຢ່າງເປັນປົກກະຕິ;

6. ນຳໃຊ້ສິດ ແລະ ປະຕິບັດໜ້າທີ່ອື່ນ ຕາມທີ່ໄດ້ກຳນົດໄວ້ໃນກົດໝາຍ ແລະ ລະບຽບການ.

ມາດຕາ 19 ຂອບເຂດສິດ ແລະ ໜ້າທີ່ ຂອງກົມພາສີ ແລະ ສາຍໃບການຈັດຕັ້ງຢູ່ຂັ້ນທ້ອງຖິ່ນ ທີ່ຂຶ້ນກັບຂະແໜງການ ການເງິນ

ກົມພາສີ ແລະ ສາຍໃບການຈັດຕັ້ງຢູ່ຂັ້ນທ້ອງຖິ່ນ ທີ່ຂຶ້ນກັບຂະແໜງການການເງິນ ມີ ສິດ ແລະ ໜ້າທີ່ ດັ່ງນີ້:

1. ແນະນຳລະບຽບການ ກ່ຽວກັບການບັນຈຸ, ການຫຸ້ມຫໍ່, ການພິມຄຳເຕືອນສຸຂະພາບ ແລະ ສະຫຼາກ ຜະລິດຕະພັນຢາສູບ ໃຫ້ຜູ້ນຳເຂົ້າຜະລິດຕະພັນຢາສູບ;

2. ຕິດຕາມ ກວດກາ ກ່ຽວກັບການບັນຈຸ, ການຫຸ້ມຫໍ່, ການພິມຄຳເຕືອນສຸຂະພາບ ແລະ ສະຫຼາກ ຜະລິດຕະພັນຢາສູບທີ່ນຳເຂົ້າ ຢ່າງເປັນປົກກະຕິ;

3. ປະສານສົມທົບກັບພາກສ່ວນທີ່ກ່ຽວຂ້ອງ ໃນການຕິດຕາມ ກວດກາ ການນຳເຂົ້າຜະລິດຕະພັນ ຢາສູບ ຢູ່ ສປປ ລາວ;

4. ດຳເນີນມາດຕະການຕາມກົດໝາຍ ແລະ ລະບຽບການ ໃນກໍລະນີພົບເຫັນການລະເມີດກົດໝາຍ ແລະ ລະບຽບການ ກ່ຽວກັບການບັນຈຸ, ການຫຸ້ມຫໍ່, ການພິມຄຳເຕືອນສຸຂະພາບ ແລະ ສະຫຼາກຜະລິດຕະພັນ ຢາສູບຂອງ ຜູ້ນຳເຂົ້າຜະລິດຕະພັນຢາສູບ;

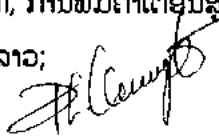
5. ສະຫຼຸບ ແລະ ລາຍງານການຕິດຕາມ ກວດກາ ການບັນຈຸ, ການຫຸ້ມຫໍ່, ການພິມຄຳເຕືອນ ສຸຂະພາບ ແລະ ສະຫຼາກຜະລິດຕະພັນຢາສູບ ໃຫ້ຂັ້ນເທິງຕົນ ເພື່ອລາຍງານຄະນະກຳມະການເພື່ອການຄວບຄຸມຢາສູບ ຢ່າງເປັນປົກກະຕິ;

6. ນຳໃຊ້ສິດ ແລະ ປະຕິບັດໜ້າທີ່ອື່ນ ຕາມທີ່ໄດ້ກຳນົດໄວ້ໃນກົດໝາຍ ແລະ ລະບຽບການ.

ມາດຕາ 20 ຂອບເຂດສິດ ແລະ ໜ້າທີ່ ຂອງກົມອຸດສາຫະກຳ, ກົມແຂ່ງຂັນທາງທຸລະກິດ ແລະ ກວດກາການຄ້າ ແລະ ສາຍໃບການຈັດຕັ້ງຢູ່ຂັ້ນທ້ອງຖິ່ນ ທີ່ຂຶ້ນກັບຂະແໜງການອຸດສາຫະກຳ ແລະ ການຄ້າ

ກ. ກົມອຸດສາຫະກຳ ແລະ ສາຍໃບການຈັດຕັ້ງຢູ່ຂັ້ນທ້ອງຖິ່ນ ທີ່ຂຶ້ນກັບຂະແໜງການອຸດສາຫະກຳ ແລະ ການຄ້າ ມີ ສິດ ແລະ ໜ້າທີ່ດັ່ງນີ້:

1. ເຜີຍແຜ່ລະບຽບການ ກ່ຽວກັບການບັນຈຸ, ການຫຸ້ມຫໍ່, ການພິມຄຳເຕືອນສຸຂະພາບ ແລະ ສະຫຼາກ ຜະລິດຕະພັນຢາສູບ ໃຫ້ຜູ້ຜະລິດ ຜະລິດຕະພັນຢາສູບ ຢູ່ ສປປ ລາວ;



2. ຕິດຕາມ ກວດກາ ກ່ຽວກັບການບັນຈຸ, ການຫຸ້ມຫໍ່, ການພິມຄໍາເຕືອນສຸຂະພາບ ແລະ ສະຫຼາກ ຜະລິດຕະພັນຢາສູບ ທີ່ຜະລິດພາຍໃນປະເທດ ຢ່າງເປັນປົກກະຕິ;

3. ປະສານສົມທົບກັບພາກສ່ວນທີ່ກ່ຽວຂ້ອງ ໃນການຕິດຕາມ ກວດກາ ກ່ຽວກັບການບັນຈຸ, ການຫຸ້ມຫໍ່, ການພິມຄໍາເຕືອນສຸຂະພາບ ແລະ ສະຫຼາກຜະລິດຕະພັນຢາສູບ ໃສ່ຊອງ ແລະ ຕູດຢາສູບ ຂອງຜູ້ ຜະລິດ ຜະລິດຕະພັນຢາສູບ ຢ່າງເປັນປົກກະຕິ ລວມທັງແຈ້ງການເຖິງຜູ້ຜະລິດ ຜະລິດຕະພັນຢາສູບ ຕໍ່ການ ລະເມີດ ກົດໝາຍ ແລະ ລະບຽບການ ກ່ຽວກັບການບັນຈຸ, ການຫຸ້ມຫໍ່, ການພິມຄໍາເຕືອນສຸຂະພາບ ແລະ ສະຫຼາກ ຜະລິດຕະພັນຢາສູບ;

4. ດໍາເນີນມາດຕະການຕໍ່ການລະເມີດກົດໝາຍ ແລະ ລະບຽບການ ກ່ຽວກັບການບັນຈຸ, ການຫຸ້ມຫໍ່, ການພິມຄໍາເຕືອນສຸຂະພາບ ແລະ ສະຫຼາກຜະລິດຕະພັນຢາສູບ ຂອງຜູ້ຜະລິດ ຜະລິດຕະພັນຢາສູບ;

5. ສະຫຼຸບ ແລະ ລາຍງານການຕິດຕາມ ກວດກາ ການບັນຈຸ, ການຫຸ້ມຫໍ່, ການພິມຄໍາເຕືອນ ສຸຂະພາບ ແລະ ສະຫຼາກຜະລິດຕະພັນຢາສູບ ໃຫ້ຂັ້ນເທິງຕົນ ເພື່ອລາຍງານຄະນະກຳມະການ ເພື່ອການຄວບຄຸມຢາສູບ ຢ່າງເປັນປົກກະຕິ;

6. ນໍາໃຊ້ສິດ ແລະ ປະຕິບັດໜ້າທີ່ອື່ນ ຕາມທີ່ໄດ້ກຳນົດໄວ້ໃນກົດໝາຍ ແລະ ລະບຽບການ.

ຂ. ກົມແຂ່ງຂັນທາງທຸລະກິດ ແລະ ກວດກາການຄ້າ ແລະ ສາຍໃບການຈັດຕັ້ງຢູ່ຂັ້ນທ້ອງຖິ່ນ ທີ່ຂຶ້ນກັບ ຂະແໜງການອຸດສາຫະກຳ ແລະ ການຄ້າ ມີ ສິດ ແລະ ໜ້າທີ່ ດັ່ງນີ້:

1. ເຜີຍແຜ່ລະບຽບການ ກ່ຽວກັບການບັນຈຸ, ການຫຸ້ມຫໍ່, ການພິມຄໍາເຕືອນສຸຂະພາບ ແລະ ສະຫຼາກ ຜະລິດຕະພັນຢາສູບ ໃຫ້ຜູ້ຂາຍ, ຈຳໜ່າຍ ແລະ ນໍາເຂົ້າຜະລິດຕະພັນຢາສູບ ຢູ່ ສປປ ລາວ;

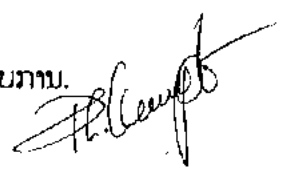
2. ຕິດຕາມ ກວດກາ ກ່ຽວກັບການບັນຈຸ, ການຫຸ້ມຫໍ່, ການພິມຄໍາເຕືອນສຸຂະພາບ ແລະ ສະຫຼາກ ຜະລິດຕະພັນຢາສູບ ທີ່ຂາຍ ແລະ ຈຳໜ່າຍພາຍໃນປະເທດ ຢ່າງເປັນປົກກະຕິ;

3. ປະສານສົມທົບກັບພາກສ່ວນທີ່ກ່ຽວຂ້ອງ ໃນການຕິດຕາມ ກວດກາ ກ່ຽວກັບ ການບັນຈຸ, ການ ຫຸ້ມຫໍ່, ການພິມຄໍາເຕືອນສຸຂະພາບ ແລະ ສະຫຼາກຜະລິດຕະພັນຢາສູບ ໃສ່ຊອງ ແລະ ຕູດຢາສູບຂອງຜູ້ຂາຍ, ຈຳ ໜ່າຍ ແລະ ນໍາເຂົ້າຜະລິດຕະພັນຢາສູບ ຢ່າງເປັນປົກກະຕິ ລວມທັງແຈ້ງການເຖິງຜູ້ຂາຍ, ຈຳໜ່າຍ ແລະ ນໍາເຂົ້າ ຜະລິດຕະພັນຢາສູບ ຕໍ່ການລະເມີດກົດໝາຍ ແລະ ລະບຽບການ ກ່ຽວກັບການບັນຈຸ, ການຫຸ້ມຫໍ່, ການພິມຄໍາ ເຕືອນສຸຂະພາບ ແລະ ສະຫຼາກຜະລິດຕະພັນຢາສູບ;

4. ດໍາເນີນມາດຕະການຕໍ່ການລະເມີດກົດໝາຍ ແລະ ລະບຽບການ ກ່ຽວກັບການບັນຈຸ, ການຫຸ້ມຫໍ່, ການພິມຄໍາເຕືອນສຸຂະພາບ ແລະ ສະຫຼາກຜະລິດຕະພັນຢາສູບຂອງຜູ້ຂາຍ, ຈຳໜ່າຍ ແລະ ນໍາເຂົ້າຜະລິດຕະພັນ ຢາສູບ;

5. ສະຫຼຸບ ແລະ ລາຍງານການຕິດຕາມ ກວດກາ ການບັນຈຸ, ການຫຸ້ມຫໍ່, ການພິມຄໍາເຕືອນ ສຸຂະພາບ ແລະ ສະຫຼາກຜະລິດຕະພັນຢາສູບ ໃຫ້ຂັ້ນເທິງຕົນ ເພື່ອລາຍງານຄະນະກຳມະການ ເພື່ອການຄວບຄຸມຢາສູບ ຢ່າງເປັນປົກກະຕິ;

6. ນໍາໃຊ້ສິດ ແລະ ປະຕິບັດໜ້າທີ່ອື່ນ ຕາມທີ່ໄດ້ກຳນົດໄວ້ໃນກົດໝາຍ ແລະ ລະບຽບການ.



ມາດຕາ 21 ຂອບເຂດສິດ ແລະ ໜ້າທີ່ ຂອງຂະແໜງການ, ອົງການປົກຄອງທ້ອງຖິ່ນ ແລະ ພາກສ່ວນອື່ນ ທີ່ກ່ຽວຂ້ອງ
ຂະແໜງການ ອົງການປົກຄອງທ້ອງຖິ່ນ ແລະ ພາກສ່ວນອື່ນ ທີ່ກ່ຽວຂ້ອງ ມີ ສິດ ແລະ ໜ້າທີ່ ໃນການ
ຊ່ວຍເຫຼືອຕາມ ກວດກາ ກ່ຽວກັບການບັນຈຸ, ການຫຸ້ມຫໍ່, ການພິມຄຳເຕືອນສຸຂະພາບ ແລະ ສະຫຼາກຜະລິດ
ຕະພັນຢາສູບ ໃສ່ຊອງ ແລະ ຕຸດຢາສູບ ທີ່ ຊື້, ຂາຍ ແລະ ຈຳໜ່າຍໃນສັງຄົມ. ໃນກໍລະນີພົບເຫັນການລະເມີດ
ກົດໝາຍ ແລະ ລະບຽບການ ກ່ຽວກັບການ ການບັນຈຸ, ການຫຸ້ມຫໍ່, ການພິມຄຳເຕືອນສຸຂະພາບ ແລະ ສະຫຼາກ
ຜະລິດຕະພັນຢາສູບໃຫ້ແຈ້ງຕໍ່ ການຈັດຕັ້ງ ແລະ ເຈົ້າໜ້າທີ່ ທີ່ກ່ຽວຂ້ອງ ເພື່ອດຳເນີນມາດຕະການຕາມກົດໝາຍ
ແລະ ລະບຽບການຕໍ່ການລະເມີດດັ່ງກ່າວ.

ໝວດທີ 6 ບົດບັນຍັດສຸດທ້າຍ

ມາດຕາ 22 ການຈັດຕັ້ງປະຕິບັດ

ມອບໃຫ້ກົມອະນາໄມ ແລະ ສິ່ງເສີມສຸຂະພາບ ກະຊວງສາທາລະນະສຸກ ເປັນເຈົ້າການປະສານສົມທົບ
ກັບ ກົມອາຫານ ແລະ ຢາ ກະຊວງສາທາລະນະສຸກ, ກົມຕຳຫຼວດເສດຖະກິດ ກະຊວງປ້ອງກັນຄວາມສະຫງົບ,
ກົມພາສີ ກະຊວງການເງິນ ແລະ ກົມອຸດສາຫະກຳ, ກົມແຂ່ງຂັນທາງທຸລະກິດ ແລະ ກວດກາການຄ້າ ກະຊວງ
ອຸດສາຫະກຳ ແລະ ການຄ້າ ໃນການຈັດຕັ້ງປະຕິບັດ ຂໍ້ຕົກລົງສະບັບນີ້ ໃຫ້ມີປະສິດທິພາບ ແລະ ປະສິດທິຜົນ.

ທ້ອງຖານກະຊວງ, ບັນດາກົມ, ທຽບເທົ່າກົມ, ສະຖາບັນ, ສູນ, ກອງ ແລະ ສາຍໃຍການຈັດຕັ້ງຢູ່ຂັ້ນ
ທ້ອງຖານ ທີ່ຂຶ້ນກັບ ຂະແໜງການສາທາລະນະສຸກ ແລະ ຂະແໜງການອື່ນ ທີ່ກ່ຽວຂ້ອງ ຈົ່ງພ້ອມກັນປະຕິບັດຂໍ້
ຕົກລົງສະບັບນີ້ ຢ່າງເຂັ້ມງວດ.

ມາດຕາ 23 ຜົນສັກສິດ

ຂໍ້ຕົກລົງສະບັບນີ້ ມີຜົນສັກສິດ ນັບແຕ່ວັນທີ 20 ພຶດສະພາ 2024 ແລະ ພາຍຫຼັງໄດ້ລົງຈົດໝາຍເຫດ
ທາງລັດຖະການ. ຂໍ້ຕົກລົງສະບັບນີ້ ປ່ຽນແທນ ໝວດທີ III ການພິມຄຳເຕືອນສຸຂະພາບ ແລະ ສະຫຼາກໃສ່
ຜະລິດຕະພັນຢາສູບ ຂອງຂໍ້ຕົກລົງກ່ຽວກັບການຈັດຕັ້ງປະຕິບັດກົດໝາຍ ວ່າດ້ວຍການຄວບຄຸມຢາສູບ ສະບັບ
ເລກທີ 1067/ສທ, ລົງວັນທີ 23 ພຶດສະພາ 2016.

ຂໍ້ຕົກລົງສະບັບນີ້ ມີຜົນບັງຄັບໃຊ້ສຳລັບຜູ້ປະກອບການ ພາຍຫຼັງ ໜຶ່ງຮ້ອຍແປດສິບວັນ ນັບແຕ່ວັນ
ຂໍ້ຕົກລົງສະບັບນີ້ ມີຜົນສັກສິດ.

ລັດຖະມົນຕີ

ປອ.ດຣ. ບຸນແຜງ ພູມມະໄລສິດ

ເອກະສານຊ້ອນທ້າຍ 1
ຮູບພາບ ແລະ ຂໍ້ຄວາມຄໍາເຕືອນ

ຢາສູບຂ້າຊີວິດ 1 ໃນ 2
ຂອງຄົນທີ່ບໍ່ອອກຢາສູບ



ສູບຢາພາໃຫ້
ຫົວໃຈວາຍ



ແມ່ຖືພາສູບຢາ
ລູກເກີດມາຈະປາກແວ່ງ



ສູບຢາພາໃຫ້
ແກ່ນຕາຊັນ



ສູບຢາພາໃຫ້
ຕີນເນົ່າ



ສູບຢາພາໃຫ້ເປັນ
ວັນນະໂລກ



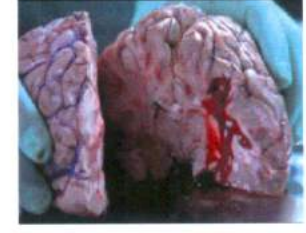
ສູບຢາພາໃຫ້ເປັນ
ມະເຮັງປອດ



ສູບຢາພາໃຫ້
ແຂ້ວດໍາ ປາກເໝັນ



ສູບຢາພາໃຫ້
ເສັ້ນເລືອດສະໜອງແຕກ



ສູບຢາພາໃຫ້ເປັນ
ມະເຮັງປາກ



ເອກະສານຊ້ອນທ້າຍ 2
ສະຫຼາກຄໍາເຕືອນ 10 ຮູບແບບ

ແບບທີ 1

ຂາຍຢາສູບໃຫ້ເດັກ
ເປັນການທໍາຮ້າຍລູກຫຼານ

ເຈັດສ່ວນສິບຂອງເດັກທີ່
ຕິດຢາສູບເຊົາສູບຢາບໍ່ໄດ້

ແບບທີ 2

ສູບຢາພາໃຫ້
ເສັ້ນເລືອດຕິບຕັນ

ສູບຢາພາໃຫ້
ຫົວໃຈວາຍ

ແບບທີ 3

ສູບຢາໃນເຮືອນພາໃຫ້
ຄອບຄົວສ່ຽງເປັນພະຍາດ

ສູບຢາໃນເຮືອນພາໃຫ້
ລູກສ່ຽງຕິດຢາສູບ

ແບບທີ 4

ສູບຢາພາໃຫ້ໄຂມັນບໍ່ດີ
ໃນເສັ້ນເລືອດເພີ່ມຂຶ້ນ

ສູບຢາພາໃຫ້
ຫຼອດເລືອດເສື່ອມ

ແບບທີ 5

ເປັນຄວາມດັນເລືອດສູງ
ແລ້ວສູບຢາ ພາໃຫ້ເປັນ
ອໍາມະພາດໄວຂຶ້ນ

ເປັນເບົາຫວານແລ້ວສູບຢາ
ພາໃຫ້ເປັນພະຍາດ
ແຊກຊ້ອນໄວຂຶ້ນ

ສະຫຼາກຄຳເຕືອນ 10 ຮູບແບບ

ແບບທີ 6

**ສູບຢາພາໃຫ້
ເປັນວັນນະໂລກ**

**ເປັນວັນນະໂລກແລ້ວສູບຢາ
ພາໃຫ້ຕາຍໄວກວ່າ
ປົກກະຕິສາມເທົ່າ**

ແບບທີ 7

**ສູບຢາທຸກກອກ
ທຳລາຍປອດ**

**ສູບຢາພາໃຫ້ເປັນ
ປອດອັກເສບຊຳເຮື້ອ**

ແບບທີ 8

**ສູບຢາພາໃຫ້ເປັນ
ມະເຮັງຕັບ**

**ສູບຢາພາໃຫ້ເປັນ
ມະເຮັງລຳໃສ່ໃຫຍ່**

ແບບທີ 9

**ນິໂກຕິນເປັນ
ສານເສບຕິດ**

**ນິໂກຕິນ ເປັນພິດ
ທຳລາຍສະໝອງ**

ແບບທີ 10

**ສູບຢາພາໃຫ້ເປັນ
ມະເຮັງຕາຍທໍລະມານ**

**ສູບຢາພາໃຫ້
ເປັນມະເຮັງຊາວຊະນິດ**