

ສະຖາບັນວິທະຍາສາດເສດຖະກິດ ແລະ ສັງຄົມແຫ່ງຊາດ

ສະພາບເສດຖະກິດມະຫາພາກ ຂອງ ສປປ ລາວ
ໃນໄລຍະ 6 ເດືອນຕົ້ນປີ 2022

ສິງຫາ 2022

ຄຳເຫັນ

ໃນໄລຍະ 6 ເດືອນຕົ້ນປີ 2022, ໄດ້ມີຫຼາຍເຫດການທີ່ພົ້ນເດັ່ນໄດ້ເກີດຂຶ້ນທັງຢູ່ໃນສາກົນ ແລະ ພາກພື້ນ ທີ່ເປັນສິ່ງທ້າທາຍຕໍ່ເສດຖະກິດໂລກ ລວມທັງ ສປປ ລາວ ເປັນຕົ້ນແມ່ນ ຄວາມຂັດແຍ່ງຂອງບັນດາປະເທດມະຫາອຳນາດ ແລະ ການຂ້າງບາດຂອງບັນດາປະເທດຕາເວັນຕົກ ຍ້ອນການປະຕິບັດການພິເສດທາງດ້ານການທະຫານຂອງຣັດເຊຍ ຢູ່ອຸແກຣນ, ການເພີ່ມຂຶ້ນຂອງລາຄາສິນຄ້າອຸປະໂພກ-ບໍລິໂພກໃນຕະຫຼາດໂລກ ໂດຍສະເພາະແມ່ນລາຄານ້ຳມັນ ເຮັດໃຫ້ອັດຕາເງິນເຟີ້ຢູ່ບັນດາປະເທດໃນໂລກເພີ່ມຂຶ້ນສູງສຸດໃນຮອບຫຼາຍທົດສະວັດ, ການປັບຂຶ້ນອັດຕາດອກເບ້ຍຂອງບັນດາທະນາຄານທົ່ວໂລກ ເພື່ອສະກັດເງິນເຟີ້ ແລະ ການຊະລໍ່າຕົວຂອງເສດຖະກິດຈີນຈາກມາດຕະການ Zero Covid. ນອກຈາກນີ້, ກໍ່ຍັງມີການແພ່ລະບາດຂອງພະຍາດໂຄວິດ-19 ສາຍພັນ Omicron ແລະ ການລະບາດຂອງພະຍາດຝິຕຸ້ມລິງ (Monkey pox) ໄດ້ສົ່ງຜົນກະທົບທາງກົງ ແລະ ທາງອ້ອມຕໍ່ສະຖຽນລະພາບຂອງເສດຖະກິດລາວ. ເຖິງຢ່າງໃດກໍ່ຕາມ, ຍ້ອນຄວາມເອົາໃຈໃສ່ຂຶ້ນນຳພາຢ່າງໃກ້ຊິດຂອງພັກ ແລະ ລັດຖະບານໄດ້ມີຄວາມພະຍາຍາມແກ້ໄຂຜົນກະທົບຕໍ່ເສດຖະກິດ ໂດຍສືບຕໍ່ຄຸ້ມຄອງບໍລິຫານລັດຢ່າງຮັດກຸມ, ສືບຕໍ່ປັບປຸງກົນໄກຄຸ້ມຄອງເສດຖະກິດ, ກຳນົດ ແລະ ຈັດຕັ້ງປະຕິບັດນະໂຍບາຍຕ່າງໆ ເພື່ອຫຼຸດຜ່ອນຜົນກະທົບແກ່ຜູ້ໃຊ້ແຮງງານ, ທຸລະກິດ ແລະ ປະຊາຊົນ ເພື່ອເຮັດໃຫ້ເສດຖະກິດສາມາດສືບຕໍ່ຂະຫຍາຍຕົວ.

ໃນສະພາບເສດຖະກິດ ແລະ ສັງຄົມໂລກທີ່ມີການຜັນແປຢ່າງຕໍ່ເນື່ອງ ບວກກັບສະພາບຄວາມຫຍຸ້ງຍາກທາງດ້ານເສດຖະກິດ-ການເງິນຂອງປະເທດເຮົາ ຈຶ່ງເຫັນວ່າ ຍັງມີຫຼາຍບັນຫາທີ່ຕ້ອງໄດ້ສືບຕໍ່ເອົາໃຈໃສ່ປັບປຸງ ແລະ ແກ້ໄຂເພື່ອປະຄອງເສດຖະກິດໃຫ້ມີສະຖຽນລະພາບ ແລະ ຮັກສາການຂະຫຍາຍຕົວໄວ້ໃຫ້ໄດ້ໃນລະດັບອັນແນ່ນອນ. ສິ່ງດັ່ງກ່າວໄດ້ຮຽກຮ້ອງໃຫ້ມີການຕິດຕາມ ແລະ ປະເມີນສະພາບເສດຖະກິດມະຫາພາກເປັນແຕ່ລະໄລຍະ. ສະນັ້ນ, ສະຖາບັນວິທະຍາສາດເສດຖະກິດ ແລະ ສັງຄົມແຫ່ງຊາດ ໄດ້ມອບໝາຍໃຫ້ ສະຖາບັນຄົ້ນຄວ້າເສດຖະກິດມະຫາພາກ ເປັນໃຈກາງປະສານງານຮ່ວມກັບຂະແໜງການອ້ອມຂ້າງສູນກາງ ແລະ ທ້ອງຖິ່ນ ເຮັດໜ້າທີ່ໃນການຕິດຕາມ ແລະ ປະເມີນສະພາບເສດຖະກິດ ເພື່ອສະໜອງຂໍ້ມູນໃຫ້ແກ່ ພັກ ແລະ ລັດຖະບານ ປະກອບເຂົ້າໃນການຄົ້ນຄວ້າບັນດາມາດຕະການຕ່າງໆ ໃນການຮັບມືກັບສະພາບການດັ່ງກ່າວ ແລະ ວາງແຜນພັດທະນາ ໃນແຕ່ລະໄລຍະ. ນອກຈາກນັ້ນ, ກໍ່ຍັງເປັນການສະໜອງຂໍ້ມູນຂ່າວສານດ້ານເສດຖະກິດໃຫ້ແກ່ມວນຊົນ, ສະຖາບັນການສຶກສາ, ພາກທຸລະກິດ, ບັນດາກະຊວງ ແລະ ອົງການຈັດຕັ້ງຕ່າງໆ ເພື່ອເປັນບ່ອນອີງໃຫ້ແກ່ການຄົ້ນຄວ້າ, ການວາງແຜນທຸລະກິດ ແລະ ຮັບໃຊ້ວຽກງານຕ່າງໆຂອງກະຊວງ ແລະ ອົງການຕ່າງໆ ຕາມຄວາມເໝາະສົມ.

ຕາງໜ້າໃຫ້ຄະນະນຳຂອງສະຖາບັນວິທະຍາສາດເສດຖະກິດ ແລະ ສັງຄົມແຫ່ງຊາດ, ຂ້າພະເຈົ້າ ຂໍສະແດງຄວາມຊົມເຊີຍ ມາຍັງຄະນະຮັບຜິດຊອບສ້າງບົດປະເມີນສະບັບນີ້ ລວມທັງບັນດາຂະແໜງການອ້ອມຂ້າງສູນກາງ ແລະ ທ້ອງຖິ່ນ ເປັນຕົ້ນແມ່ນ ກະຊວງແຜນການ ແລະ ການລົງທຶນ, ທະນາຄານແຫ່ງ ສປປ ລາວ, ກະຊວງການເງິນ, ກະຊວງອຸດສາຫະກຳ ແລະ ການຄ້າ, ກະຊວງຖະແຫຼງຂ່າວ ວັດທະນະທຳ ແລະ ການທ່ອງທ່ຽວ, ກະຊວງພະລັງງານ ແລະ ບໍ່ແຮ່, ກະຊວງກະສິກຳ ແລະ ປ່າໄມ້, ກະຊວງແຮງງານ ແລະ ສະຫວັດດີການສັງຄົມ ລວມໄປເຖິງພາກສ່ວນຕ່າງໆທັງພາກລັດຖະບານ ແລະ ເອກະຊົນ ທີ່ຢູ່ສູນກາງ ແລະ ທ້ອງຖິ່ນ ທີ່ໃຫ້ການຮ່ວມມືໃນການສະໜອງຂໍ້ມູນ ແລະ ປະກອບຄຳຄິດຄຳເຫັນຢ່າງມີເນື້ອໃນຄົບຖ້ວນ.

ຂ້າພະເຈົ້າຫວັງຢ່າງຍິ່ງວ່າ ບົດປະເມີນສະພາບເສດຖະກິດມະຫາພາກຂອງ ສປປ ລາວ ປະຈຳໄລຍະ 6 ເດືອນຕົ້ນປີ 2022 ສະບັບນີ້ ຈະເປັນຂໍ້ມູນທີ່ມີປະໂຫຍດສຳລັບວຽກຕິດຕາມສະພາບເສດຖະກິດ, ວຽກງານຄົ້ນຄວ້າ, ວຽກງານວາງແຜນການພັດທະນາເສດຖະກິດ-ສັງຄົມ ຂອງຂະແໜງການທີ່ກ່ຽວຂ້ອງ ແລະ ສຳລັບບັນດາທ່ານນັກສຶກສາ, ນັກຄົ້ນຄວ້າ ແລະ ນັກວິຊາການຕ່າງໆ. ໃນກໍລະນີ ຂໍ້ມູນບໍ່ຖືກຕ້ອງ ຫຼື ບໍ່ສອດຄ່ອງໃນບົດລາຍງານສະບັບນີ້, ຄະນະທີມງານຮັບຜິດຊອບມີຄວາມຍິນດີຮັບເອົາຄຳຄິດເຫັນ ແລະ ຄຳຕິຊົມຈາກບັນດາທ່ານ ເພື່ອຈະໄດ້ນຳໄປປັບປຸງຄັ້ງຕໍ່ໄປ.

ປະທານ
ສະຖາບັນວິທະຍາສາດເສດຖະກິດ ແລະ ສັງຄົມແຫ່ງຊາດ



ປອ. ສອນທະນູ ຫຳມະວົງ

ຜູ້ຊີ້ນຳ

ທ່ານ ປອ. ກິແກ້ວ ຈັນທະບູຣີ

ຄະນະບັນນາທິການ

ທ່ານ ປທ. ນ. ລັດດາວັນ ຊິງວິໄລ

ທ່ານ ປທ. ນ. ຄຳເມິງ ບັນນະລາດ

ທ່ານ ປອ.ນ. ກິນນາລອນ ພິມມະວົງ

ຄະນະວິຊາການຄົ້ນຄວ້າ

ທ່ານ ປທ. ຈັນສີ ສາມະວົງ

ທ່ານ ປທ. ສຸລະໄຊ ບຸນທິເດດ

ທ່ານ ປທ. ນ. ສຸກວິນາ ພິລາວັນ

ທ່ານ ປທ. ນ. ອຸດຳ ອິນທະວົງ

ທ່ານ ປຕ. ນ. ພອນປາວິນາ ວັນຊະນະ

ທ່ານ ປທ. ນ. ຈິກຄຳ ພິມລາວົງ

ທ່ານ ປຕ. ນ. ວິຊຸດາ ໄຊຍະວົງ

ທ່ານ ປຕ. ສິມສະນິດ ຈັນທະວົງສີ

ທ່ານ ປຕ. ພຸດສະຫວັນ ບຸບຜາວັນ

ທ່ານ ປຕ. ນ. ຄຸນຄຳ ວິໄລໄຟ

ຄະນະວິຊາການອອກແບບ

ທ່ານ ປຕ. ພຸດສະຫວັນ ບຸບຜາວັນ

ທ່ານ ປຕ. ນ. ປານີ ຢາໜາວຜູ້

ກະກຽມໂດຍ:

ສະຖາບັນຄົ້ນຄວ້າເສດຖະກິດມະຫາພາກ,

ສະຖາບັນວິທະຍາສາດເສດຖະກິດ ແລະ ສັງຄົມແຫ່ງຊາດ

ຫຼັກ 6, ຖະໜົນໄກສອນພິມວິຫານ

ບ້ານສີວິໄລ, ເມືອງໄຊທານີ, ນະຄອນຫຼວງວຽງຈັນ

ໂທລະສັບ ແລະ ແຟັກ: +85621 716 090

ສະໜັບສະໜູນການຈັດພິມໂດຍ:

ໂຄງການຄວາມຮູ້ເພື່ອການພັດທະນາ (K4D)

ປີຈັດພິມ: 2022

©ສວສສຊ ສະຫງວນລິຂະສິດ 2022 ບົດລາຍງານສະບັບນີ້ ແມ່ນຜະລິດຕະພັນຂອງນັກຄົ້ນຄວ້າໃນສະຖາບັນຄົ້ນຄວ້າເສດຖະກິດ
ມະຫາພາກ. ຜົນການຄົ້ນຄວ້າ, ການຕີລາຄາ ແລະ ຂໍ້ສະຫຼຸບໃນບົດລາຍງານສະບັບນີ້ ອາດບໍ່ສ່ອງແສງໄດ້ທັງໝົດເຖິງທັດສະນະຂອງ
ຄະນະສະຖາບັນ ຫຼື ຂອງສະຖາບັນວິທະຍາສາດເສດຖະກິດ ແລະ ສັງຄົມແຫ່ງຊາດ.

ຄຳເຫັນ

ໃນໄລຍະ 6 ເດືອນຕົ້ນປີ 2022, ໄດ້ມີຫຼາຍເຫດການທີ່ພື້ນເດັ່ນໄດ້ເກີດຂຶ້ນທັງຢູ່ໃນສາກົນ ແລະ ພາກພື້ນ ທີ່ເປັນສິ່ງ ຫ້າທາຍຕໍ່ເສດຖະກິດໂລກ ລວມທັງ ສປປ ລາວ ເປັນຕົ້ນແມ່ນ ຄວາມຂັດແຍ່ງຂອງບັນດາປະເທດມະຫາອຳນາດ ແລະ ການຂວ້າບາດຂອງບັນດາປະເທດຕາເວັນຕົກ ຍ້ອນການປະຕິບັດການພິເສດທາງດ້ານການທະຫານຂອງຣັດເຊຍ ຢູ່ອຸແກຣນ, ການເພີ່ມຂຶ້ນຂອງລາຄາສິນຄ້າອຸປະໂພກ-ບໍລິໂພກໃນຕະຫຼາດໂລກ ໂດຍສະເພາະແມ່ນລາຄານ້ຳມັນ ເຮັດໃຫ້ອັດຕາເງິນເຟີ້ຢູ່ ບັນດາປະເທດໃນໂລກເພີ່ມຂຶ້ນສູງສຸດໃນຮອບຫຼາຍທົດສະວັດ, ການປັບຂຶ້ນອັດຕາດອກເບ້ຍຂອງບັນດາທະນາຄານທົ່ວໂລກ ເພື່ອສະກັດເງິນເຟີ້ ແລະ ການຊະລໍ່າຕົວຂອງເສດຖະກິດຈີນຈາກມາດຕະການ Zero Covid. ນອກຈາກນີ້, ກໍ່ຍັງມີການແພ່ ລະບາດຂອງພະຍາດໂຄວິດ-19 ສາຍພັນ Omicron ແລະ ການລະບາດຂອງພະຍາດຝືຕຸ່ມລົງ (Monkey pox) ໄດ້ສົ່ງ ຜົນກະທົບທາງກົງ ແລະ ທາງອ້ອມຕໍ່ສະຖຽນລະພາບຂອງເສດຖະກິດລາວ. ເຖິງຢ່າງໃດກໍ່ຕາມ, ຍ້ອນຄວາມເອົາໃຈໃສ່ຊີ້ນຳ- ນຳພາຢ່າງໃກ້ຊິດຂອງພັກ ແລະ ລັດຖະບານໄດ້ມີຄວາມພະຍາຍາມແກ້ໄຂຜົນກະທົບຕໍ່ເສດຖະກິດ ໂດຍສືບຕໍ່ຄຸ້ມຄອງ ບໍລິຫານລັດຢ່າງຮັດກຸມ, ສືບຕໍ່ປັບປຸງກົນໄກຄຸ້ມຄອງເສດຖະກິດ, ກຳນົດ ແລະ ຈັດຕັ້ງປະຕິບັດນະໂຍບາຍຕ່າງໆ ເພື່ອ ຫຼຸດຜ່ອນຜົນກະທົບແກ່ຜູ້ໃຊ້ແຮງງານ, ທຸລະກິດ ແລະ ປະຊາຊົນ ເພື່ອເຮັດໃຫ້ເສດຖະກິດສາມາດສືບຕໍ່ຂະຫຍາຍຕົວ.

ໃນສະພາບເສດຖະກິດ ແລະ ສັງຄົມໂລກທີ່ມີການຜັນແປຢ່າງຕໍ່ເນື່ອງ ບວກກັບສະພາບຄວາມຫຍຸ້ງຍາກທາງດ້ານ ເສດຖະກິດ-ການເງິນຂອງປະເທດເຮົາ ຈຶ່ງເຫັນວ່າ ຍັງມີຫຼາຍບັນຫາທີ່ຕ້ອງໄດ້ສືບຕໍ່ເອົາໃຈໃສ່ປັບປຸງ ແລະ ແກ້ໄຂເພື່ອ ປະຄອງເສດຖະກິດໃຫ້ມີສະຖຽນລະພາບ ແລະ ຮັກສາການຂະຫຍາຍຕົວໄວ້ໃຫ້ໄດ້ໃນລະດັບອັນແນ່ນອນ. ສິ່ງດັ່ງກ່າວໄດ້ ຮຽກຮ້ອງໃຫ້ມີການຕິດຕາມ ແລະ ປະເມີນສະພາບເສດຖະກິດມະຫາພາກເປັນແຕ່ລະໄລຍະ. ສະນັ້ນ, ສະຖາບັນ ວິທະຍາສາດເສດຖະກິດ ແລະ ສັງຄົມແຫ່ງຊາດ ໄດ້ມອບໜ້າໃຫ້ ສະຖາບັນຄົ້ນຄວ້າເສດຖະກິດມະຫາພາກ ເປັນໃຈກາງ ປະສານງານຮ່ວມກັບຂະແໜງການອ້ອມຂ້າງສູນກາງ ແລະ ຫ້ອງຖິ່ນ ເຮັດໜ້າທີ່ໃນການຕິດຕາມ ແລະ ປະເມີນສະພາບ ເສດຖະກິດ ເພື່ອສະໜອງຂໍ້ມູນໃຫ້ແກ່ ພັກ ແລະ ລັດຖະບານ ປະກອບເຂົ້າໃນການຄົ້ນຄວ້າບັນດາມາດຕະການຕ່າງໆ ໃນ ການຮັບມືກັບສະພາບການດັ່ງກ່າວ ແລະ ວາງແຜນພັດທະນາ ໃນແຕ່ລະໄລຍະ. ນອກຈາກນັ້ນ, ກໍ່ຍັງເປັນການສະໜອງຂໍ້ມູນ ຂ່າວສານດ້ານເສດຖະກິດໃຫ້ແກ່ມວນຊົນ, ສະຖາບັນການສຶກສາ, ພາກທຸລະກິດ, ບັນດາກະຊວງ ແລະ ອົງການຈັດຕັ້ງຕ່າງໆ ເພື່ອເປັນບ່ອນອີງໃຫ້ແກ່ການຄົ້ນຄວ້າ, ການວາງແຜນທຸລະກິດ ແລະ ຮັບໃຊ້ວຽກງານຕ່າງໆຂອງກະຊວງ ແລະ ອົງການຕ່າງໆ ຕາມຄວາມເໝາະສົມ.

ຕາງໜ້າໃຫ້ຄະນະນຳຂອງສະຖາບັນວິທະຍາສາດເສດຖະກິດ ແລະ ສັງຄົມແຫ່ງຊາດ, ຂ້າພະເຈົ້າ ຂໍສະແດງຄວາມ ຊົມເຊີຍ ມາຍັງຄະນະຮັບຜິດຊອບສ້າງບົດປະເມີນສະບັບນີ້ ລວມທັງບັນດາຂະແໜງການອ້ອມຂ້າງສູນກາງ ແລະ ຫ້ອງຖິ່ນ ເປັນຕົ້ນແມ່ນ ກະຊວງແຜນການ ແລະ ການລົງທຶນ, ທະນາຄານແຫ່ງ ສປປ ລາວ, ກະຊວງການເງິນ, ກະຊວງອຸດສາຫະກຳ ແລະ ການຄ້າ, ກະຊວງຖະແຫຼງຂ່າວ ວັດທະນະທຳ ແລະ ການທ່ອງທ່ຽວ, ກະຊວງພະລັງງານ ແລະ ບໍ່ແຮ່, ກະຊວງກະສິກຳ ແລະ ປ່າໄມ້, ກະຊວງແຮງງານ ແລະ ສະຫວັດດີການສັງຄົມ ລວມໄປເຖິງພາກສ່ວນຕ່າງໆທັງພາກລັດຖະບານ ແລະ ເອກະ ຊົນ ທີ່ຢູ່ສູນກາງ ແລະ ຫ້ອງຖິ່ນ ທີ່ໃຫ້ການຮ່ວມມືໃນການສະໜອງຂໍ້ມູນ ແລະ ປະກອບຄຳຄິດຄຳເຫັນຢ່າງມີເນື້ອໃນຄົບ ຖ້ວນ.

ຂ້າພະເຈົ້າຫວັງຢ່າງຍິ່ງວ່າ ບົດປະເມີນສະພາບເສດຖະກິດມະຫາພາກຂອງ ສປປ ລາວ ປະຈຳໄລຍະ 6 ເດືອນຕົ້ນປີ 2022 ສະບັບນີ້ ຈະເປັນຂໍ້ມູນທີ່ມີປະໂຫຍດສຳລັບວຽກຕິດຕາມສະພາບເສດຖະກິດ, ວຽກງານຄົ້ນຄວ້າ, ວຽກງານວາງ ແຜນການພັດທະນາເສດຖະກິດ-ສັງຄົມ ຂອງຂະແໜງການທີ່ກ່ຽວຂ້ອງ ແລະ ສຳລັບບັນດາທ່ານນັກສຶກສາ, ນັກຄົ້ນຄວ້າ ແລະ ນັກວິຊາການຕ່າງໆ. ໃນກໍລະນີ ຂໍ້ມູນບໍ່ຖືກຕ້ອງ ຫຼື ບໍ່ສອດຄ່ອງໃນບົດລາຍງານສະບັບນີ້, ຄະນະທີ່ມາງານຮັບຜິດຊອບ ມີຄວາມຍິນດີຮັບເອົາຄຳຄິດເຫັນ ແລະ ຄຳຕິຊົມຈາກບັນດາທ່ານ ເພື່ອຈະໄດ້ນຳໄປປັບປຸງຄັ້ງຕໍ່ໄປ.

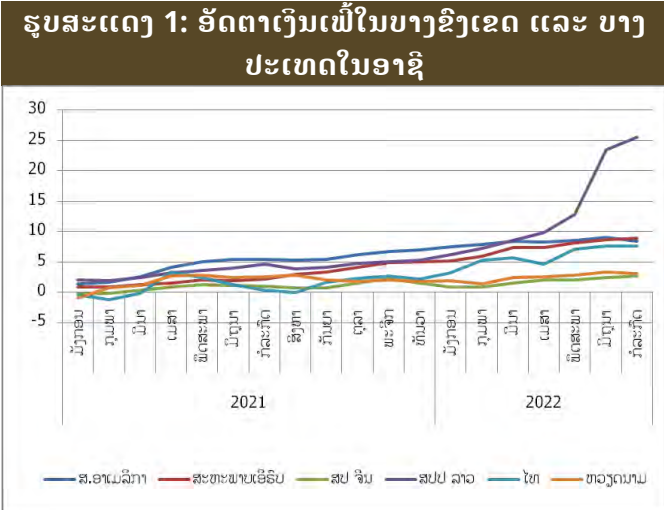
**ປະທານ
ສະຖາບັນວິທະຍາສາດເສດຖະກິດ ແລະ ສັງຄົມແຫ່ງຊາດ**

ສາລະບານ

I. ສະພາບສາກົນ ແລະ ພາກພື້ນທີ່ພື້ນເດັ່ນ	1
II. ສະພາບເສດຖະກິດມະຫາພາກ ແລະ ທ່າອ່ຽງໃນຕໍ່ໜ້າ	2
1. ການເຕີບໂຕ, ການຜະລິດ, ການລົງທຶນ, ການສົ່ງອອກ ແລະ ການຊົມໃຊ້.....	2
1.1 ການເຕີບໂຕດ້ານການໃຊ້ຈ່າຍ.....	2
1.2 ການເຕີບໂຕດ້ານການຜະລິດ.....	4
1.3 ສະພາບແຮງງານ	7
2. ດ້ານສະຖຽນລະພາບ	8
2.1 ດ້ານເງິນຕາ.....	8
2.2 ດ້ານການເງິນ.....	13
III. ໂອກາດ ແລະ ສິ່ງທ້າທາຍ	14
1. ກາລະໂອກາດ.....	14
2. ສິ່ງທ້າທາຍ	14
ສິ່ງທີ່ຕ້ອງເອົາໃຈໃສ່.....	15
ເອກະສານຊ້ອນທ້າຍ	17

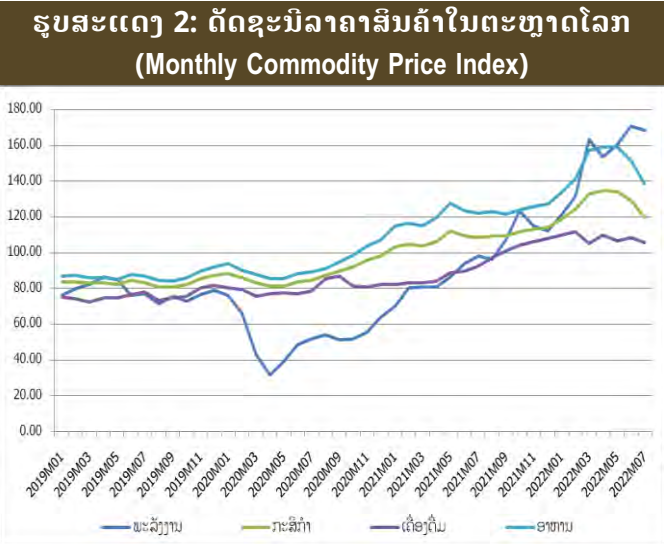
I. ສະພາບສາກົນ ແລະ ພາກພື້ນທີ່ພື້ນເດັ່ນ

ນັບແຕ່ຕົ້ນປີ 2022 ເປັນຕົ້ນມາ, ຜົນຈາກການດຳເນີນນະໂຍບາຍເງິນຕາແບບຜ່ອນຄາຍ (Quantitative easing) ຂອງທະນາຄານກາງປະເທດຕ່າງໆໃນທົ່ວໂລກ ເພື່ອປະຕິບັດປະຄອງ ແລະ ກະຕຸ້ນເສດຖະກິດໃນໄລຍະການແຜ່ລະບາດຂອງພະຍາດໂຄວິດ-19 ໄດ້ເລີ່ມສົ່ງຜົນກະທົບຕໍ່ສະຖຽນລະພາບຂອງເສດຖະກິດໂລກຫຼາຍຂຶ້ນ, ຊຶ່ງເຫັນໄດ້ຈາກການເພີ່ມຂຶ້ນຢ່າງໄວວາຂອງອັດຕາເງິນເຟີ້ໃນທົ່ວໂລກ¹ ໂດຍສະເພາະແມ່ນສະຫະລັດອາເມລິກາອັດຕາເງິນເຟີ້ສູງເຖິງ 9,1% ໃນເດືອນມິຖຸນາ, ໄທ 7,7%, ສະຫະພາບເອີຣົບ 8,9%. ດັ່ງນັ້ນຈຶ່ງເຮັດໃຫ້ທະນາຄານກາງສະຫະລັດ (Federal Reserve: FED) ເລັ່ງປັບຂຶ້ນອັດຕາດອກເບ້ຍນະໂຍບາຍ² ເພື່ອແກ້ໄຂເງິນເຟີ້, ສົ່ງຜົນໃຫ້ເງິນໂດລາແຂງຄ່າທຽບກັບເງິນສະກຸນຕ່າງໆໃນທົ່ວໂລກ.



ແຫຼ່ງຂໍ້ມູນ: <https://tradingeconomics.com>, ກໍລະກົດ 2022

ພ້ອມດຽວກັນນີ້, ບັນຫາຂໍ້ຂັດແຍ່ງລະຫວ່າງປະເທດມະຫາອຳນາດ, ການປະຕິບັດການພິເສດທາງການທະຫານຂອງ ລັດເຊຍ ຢູ່ ອູແກຣນ ແລະ ການຂວ້າບາດຂອງບັນດາປະເທດຕາເວັນຕົກຕໍ່ລັດເຊຍ ໄດ້ສົ່ງຜົນໃຫ້ລາຄາສິນຄ້າໃນຕ່ອງໂສ້ການຜະລິດຂອງໂລກເພີ່ມຂຶ້ນ ໂດຍສະເພາະແມ່ນນໍ້າມັນ, ອາຍແກັສ ແລະ ອື່ນໆ, ປະກອບກັບການສະໜອງນໍ້າມັນຂອງກຸ່ມຜູ້ຜະລິດ ແລະ ສົ່ງອອກນໍ້າມັນ (OPEC) ມີຄວາມຈຳກັດ, ໃນຂະນະທີ່ປະລິມານຄວາມຕ້ອງການເພີ່ມຂຶ້ນຈາກການຟື້ນຕົວຂອງກິດຈະກຳເສດຖະກິດ. ນອກນີ້ ການປະຕິບັດການພິເສດທາງການທະຫານຂອງ ລັດເຊຍ ຢູ່ ອູແກຣນ ຍັງສົ່ງຜົນກະທົບຕໍ່ປະລິມານການສະໜອງ ແລະ ລາຄາຂອງສິນຄ້າກະສິກຳ ແລະ ສະບຽງອາຫານໃນທົ່ວໂລກ ໃນໄລຍະເດືອນມີນາ ຫາ ເດືອນມິຖຸນາ ປີນີ້, ເນື່ອງຈາກທັງສອງປະເທດ ເປັນຜູ້ຜະລິດ ແລະ ສົ່ງອອກຫຼາຍພືດ ແລະ ປຸ່ຍ ລາຍໃຫຍ່ຂອງໂລກ, ໃນຂະນະດຽວກັນ ຫຼາຍປະເທດ ເປັນຕົ້ນແມ່ນ ອິນເດຍ ກໍໄດ້ຈຳກັດການສົ່ງ



ແຫຼ່ງຂໍ້ມູນ : World Bank Commodity Price Data

¹ ອັດຕາເງິນເຟີ້ຂອງສະຫະລັດອາເມລິກາ ແລະ ສະຫະພາບເອີຣົບ ສູງສຸດໃນຮອບ 40 ປີ, ສະຫະພາບເອີຣົບ ສູງສຸດນັບແຕ່ສ້າງຕັ້ງສະຫະພາບເອີຣົບ (EU), ໄທ ສູງສຸດໃນຮອບ 14 ປີ.
² ເພີ່ມຂຶ້ນ 0,25% ໃນເດືອນມີນາ, 0,5% ໃນເດືອນພຶດສະພາ, 0,75% ໃນເດືອນ ມິຖຸນາ ແລະ ກໍລະກົດ ແລະ ຄາດວ່າຍັງຈະສືບຕໍ່ເພີ່ມຂຶ້ນເພື່ອເຮັດໃຫ້ອັດຕາເງິນເຟີ້ຫລຸດລົງມາຢູ່ໃນເປົ້າໝາຍທີ່ທະນາຄານກາງສະຫະລັດກຳນົດໄວ້ ທີ່ລະດັບ 2%.

ອອກທັນຍາພິດ, ສ່ວນອິນໂດເນເຊຍ ແລະ ມາເລເຊຍ ຊຶ່ງເປັນຜູ້ຜະລິດ ແລະ ສົ່ງອອກນໍ້າມັນປາມລາຍໃຫຍ່ຂອງໂລກ ກໍຫລຸດປະລິມານການສົ່ງອອກລົງ ຈຶ່ງເຮັດໃຫ້ລາຄາເພີ່ມຂຶ້ນ.

ນອກຈາກນີ້, ຫຼາຍປະເທດໃນໂລກ ເປັນຕົ້ນແມ່ນຢູ່ ເອີຣົບ, ອາເມລິກາ ແລະ ຈີນ ຍັງປະເຊີນກັບໄພແຫ້ງແລ້ງທີ່ຮຸນແຮງທີ່ສຸດໃນຮອບຫຼາຍຮ້ອຍປີ ຊຶ່ງສົ່ງຜົນກະທົບຕໍ່ການຜະລິດກະສິກໍາ, ອຸດສາຫະກໍາ ແລະ ການຂົນສົ່ງທາງນໍ້າ ແລະ ກະທົບຕໍ່ເສດຖະກິດ ລວມທັງຕ່ອງໂສ້ການສະໜອງໃນທົ່ວໂລກ. ສ່ວນການແພ່ລະບາດຂອງພະຍາດໂຄວິດ-19 ສາຍພັນ Omicron ແລະ ຝືຕຸ່ມລົງ (Monkey pox) ເຖິງວ່າບໍ່ຮຸນແຮງ ແຕ່ກໍສ້າງຄວາມກັງວົນຕໍ່ການເປີດປະເທດ ແລະ ການຟື້ນຕົວຂອງການເດີນທາງ ແລະ ທ່ອງທ່ຽວຢູ່ຫຼາຍປະເທດ. ຈາກສະພາບທີ່ກ່າວມາທັງໝົດນັ້ນ ໄດ້ເຮັດໃຫ້ເສດຖະກິດໂລກໃນໄລຍະ 6 ເດືອນຕົ້ນປີນີ້ ໂດຍລວມຂະຫຍາຍຕົວຊ້າລົງກວ່າທີ່ຄາດຄະເນໄວ້, ສະນັ້ນ ກອງທຶນການເງິນນະໂນລະຫວ່າງປະເທດ (IMF) ຈຶ່ງໄດ້ປັບຫລຸດຄາດຄະເນອັດຕາການຂະຫຍາຍຕົວຂອງເສດຖະກິດໂລກ ປີ 2022 ລົງເຫຼືອພຽງແຕ່ 3,2% ໃນເດືອນກໍລະກົດ ປີນີ້ (ຈາກລະດັບຄາດຄະເນໃນເດືອນມັງກອນ ທີ່ 4,4%, ແລະ ເດືອນເມສາ ທີ່ 3,6%). ສະພາບດັ່ງກ່າວ ໄດ້ສົ່ງຜົນກະທົບຕໍ່ສະຖຽນລະພາບດ້ານເສດຖະກິດມະຫາພາກ, ລວມທັງຄວາມອາດສາມາດໃນການຊໍາລະໜີ້ຕ່າງປະເທດຂອງບັນດາປະເທດທີ່ມີໜີ້ສິນ ເຊິ່ງລວມທັງ ສປປ ລາວ.

II. ສະພາບເສດຖະກິດມະຫາພາກ ແລະ ທ່າອ່ຽງໃນຕໍ່ໜ້າ

1. ການເຕີບໂຕ, ການຜະລິດ, ການລົງທຶນ, ການສົ່ງອອກ ແລະ ການຊົມໃຊ້.

ອີງຕາມຂໍ້ມູນໄລຍະ 6 ເດືອນຕົ້ນປີ 2022, ເສດຖະກິດຂອງ ສປປ ລາວ ໝົດປີ 2022 ຄາດຈະຂະຫຍາຍຕົວພຽງແຕ່ 3.0 % (ຫຼຸດລົງຈາກການຄາດຄະເນເບື້ອງຕົ້ນທີ່ລະດັບ 4%), ໃນນັ້ນອີງປະກອບທີ່ຂັບເຄື່ອນການຂະຫຍາຍຕົວດັ່ງກ່າວ ຕົ້ນຕໍມາຈາກ ການຊົມໃຊ້ ແລະ ການບໍລິໂພກ, ຮອງລົງມາແມ່ນການສົ່ງອອກ, ໃນຂະນະທີ່ການລົງທຶນຈາກພາກເອກະຊົນ ແລະ ລັດຖະບານມີທ່າອ່ຽງຫຼຸດລົງ.

1.1 ການເຕີບໂຕດ້ານການໃຊ້ຈ່າຍ

ການລົງທຶນທົ່ວລະບົບເສດຖະກິດ ຄາດວ່າຈະມີທ່າອ່ຽງຫຼຸດລົງໃນປີ 2022. ສິ່ງທີ່ໜ້າເປັນຫວ່ງຫຼາຍກວ່າໝູ່ແມ່ນ ການໄຫຼເຂົ້າຂອງການລົງທຶນໂດຍກົງຈາກຕ່າງປະເທດໃນ 6 ເດືອນຕົ້ນປີ 2022 ມີມູນຄ່າພຽງແຕ່ 280 ລ້ານໂດລາ ເຊິ່ງຫຼຸດລົງເຖິງ -51% ຈາກໄລຍະດຽວກັນຂອງປີຜ່ານມາ ທີ່ມີມູນຄ່າທັງໝົດ 571 ລ້ານໂດລາ. ສັງເກດເຫັນວ່າ ການໄຫຼເຂົ້າຂອງການລົງທຶນໂດຍກົງຈາກຕ່າງປະເທດຫຼຸດລົງຢ່າງຫຼວງຫຼາຍ ພາຍຫຼັງທີ່ຫຼາຍໂຄງການລົງທຶນລະດັບຊາດໄດ້ສໍາເລັດໃນທ້າຍປີ 2021 (ເຊັ່ນ: ໂຄງການທາງລົດໄຟລາວ-ຈີນ, ໂຄງການພັດທະນາທ່າບົກ-ທ່ານາແລ້ງ ແລະ ເຂດໂລຈິສຕິກໃນໄລຍະທີ 1 ແລະ ການລົງທຶນເພື່ອຂະຫຍາຍຖານການຜະລິດ-ບໍລິການໃນເຂດ

ຮູບສະແດງ 3: ທ່າອ່ຽງການລົງທຶນ



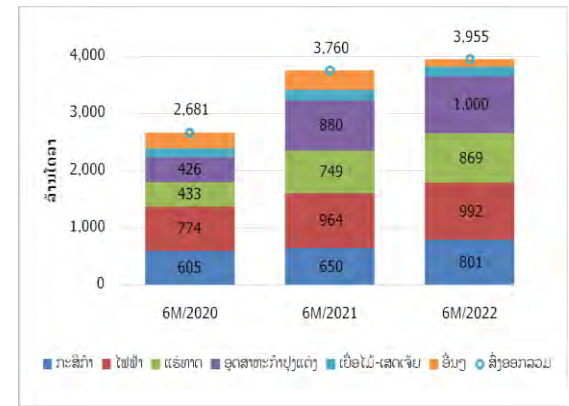
ແຫຼ່ງຂໍ້ມູນ: ສວສສຊ, ອີງໃສ່ຂໍ້ມູນຈາກ ທະນາຄານແຫ່ງ ສ ປປ ລາວ

ເສດຖະກິດພິເສດ)³. ການຫຼຸດລົງດັ່ງກ່າວຍັງສະແດງໃຫ້ເຫັນວ່າ ສະພາບການລົງທຶນໃນປະເທດ ໂດຍສະເພາະ ແມ່ນບັນດາໂຄງການໃໝ່ ແລະ ຂະໜາດໃຫຍ່ ຍັງສືບຕໍ່ງຽບເຫງົາ. ສໍາລັບ 6 ເດືອນຕົ້ນປີ 2022, ມູນຄ່າການລົງທຶນປະເພດສໍາປະທານທີ່ໄດ້ຮັບການອະນຸມັດມີພຽງ 842 ລ້ານໂດລາ ຫຼື ເທົ່າ 41.1% ຂອງມູນຄ່າອະນຸມັດໃນປີ 2021. ນອກນັ້ນ, ມູນຄ່າທຶນຈົດທະບຽນໃນກິດຈະການທົ່ວໄປໃນ 6 ເດືອນຕົ້ນປີ 2022 ຫຼຸດລົງ -20.0% ທຽບກັບໄລຍະດຽວກັນຂອງປີຜ່ານມາ. ສ່ວນການລົງທຶນຂອງລັດ ກໍ່ຫຼຸດລົງ -4.1% ແລະ ຄາດວ່າ ໜົດປີຈະຫຼຸດລົງຈາກປີທີ່ຜ່ານມາ ຍ້ອນສະພາບຄວາມຫຍຸ້ງຍາກດ້ານເສດຖະກິດ-ການເງິນ ແລະ ພັນທະໃນການຊໍາລະໜີ້ສິນສາທາລະນະ.

ເຖິງແມ່ນວ່າ ສປປ ລາວ ມີດຸນການຄ້າ (ສິນຄ້າ ແລະ ບໍລິການ) ເກີນດູນ, ແຕ່ມູນຄ່າທີ່ເກີນດຸນມີທ່າອ່ຽງຫຼຸດລົງ. ໃນ 6 ເດືອນຕົ້ນປີ 2022, ສປປ ລາວ ມີດຸນການຄ້າເກີນດູນ ທັງໝົດ 540 ລ້ານໂດລາ ເຊິ່ງຫຼຸດລົງ -3.0% ທຽບໃສ່ໄລຍະດຽວກັນຂອງປີຜ່ານມາ (557 ລ້ານໂດລາ). ໃນນັ້ນ, ການສົ່ງອອກສິນຄ້າ-ບໍລິການ ເພີ່ມຂຶ້ນ 2.2% ຈາກ 3,939 ລ້ານໂດລາ ເປັນ 4,028 ລ້ານໂດລາ ເຊິ່ງຊ້າກວ່າການນໍາເຂົ້າທີ່ເພີ່ມຂຶ້ນ 3.1% ຈາກ 3,383 ລ້ານໂດລາ ເປັນ 3,488 ລ້ານໂດລາ. ສໍາລັບການສົ່ງອອກສິນຄ້າທີ່ພື້ນເດັ່ນໃນໄລຍະດັ່ງກ່າວປະກອບມີ: ສິນຄ້າກະສິກໍາ (ມັນຕົ້ນ, ຢາງພາລາ, ໝາກກ້ວຍ...) ໄຟຟ້າ, ແຮ່ທາດ (ເກືອໂປຕາສ, ໂລຫະປະສົມຄໍາ-ເງິນ ເຊໂປນ, ຖ່ານຫີນລິກໄນ, ແຮ່ຊິນ-ສັງກະສີ, ແຮ່ກົວ ແລະ ຫີນກາວ), ນໍ້າຕານ, ເຄື່ອງນຸ່ງຫົ່ມ, ຊີມັງ ແລະ ປຸຍ ເປັນຕົ້ນ.

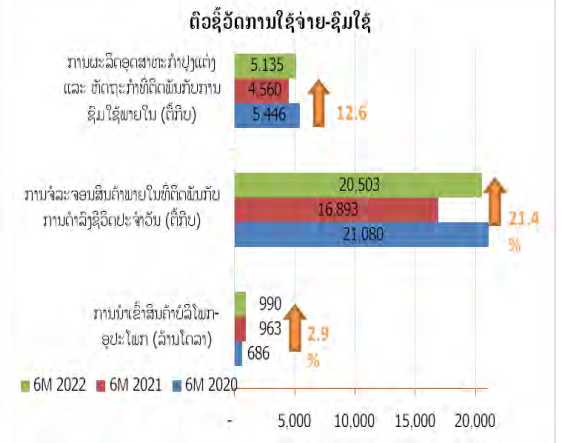
ການຊົມໃຊ້ ແລະ ການບໍລິໂພກ ໃນທົ່ວລະບົບເສດຖະກິດຍັງສືບຕໍ່ເພີ່ມຂຶ້ນ ເຫັນໄດ້ຈາກມູນຄ່າການຈໍລະຈອນສິນຄ້າພາຍໃນທີ່ຕິດພັນກັບການດໍາລົງຊີວິດປະຈໍາວັນ ແລະ ການຜະລິດອຸດສາຫະກໍາປຸງແຕ່ງ-ຫັດຖະກໍາທີ່ຕິດພັນກັບການຊົມໃຊ້ພາຍໃນທີ່ເພີ່ມຂຶ້ນ. ການຈໍລະຈອນສິນຄ້າພາຍໃນທີ່ຕິດພັນກັບການດໍາລົງຊີວິດປະຈໍາວັນ ໃນ 6 ເດືອນຕົ້ນປີ 2022 ມີມູນຄ່າທັງໝົດ 20,503 ຕື້ກີບ ເພີ່ມຂຶ້ນ 21.4% ຈາກໄລຍະດຽວກັນຂອງປີຜ່ານມາ. ໃນນັ້ນ, ໜວດສິນຄ້າຕົ້ນຕໍທີ່ມີມູນຄ່າການຈໍລະຈອນພາຍໃນເພີ່ມຂຶ້ນປະກອບມີ: ໝວດສິນຄ້າເຄື່ອງກິລາ ແລະ ກາຍະກໍາຕ່າງໆ ເພີ່ມຂຶ້ນ 79%, ໝວດວັດຖຸມີຄ່າ ແລະ ເຄື່ອງປະດັບ ເພີ່ມຂຶ້ນ 77%, ໝວດສິນຄ້າອຸປະກອນ

ຮູບສະແດງ 4: ການສົ່ງອອກຂອງຂະແໜງການຕົ້ນຕໍ



ແຫຼ່ງຂໍ້ມູນ: ສວສສຊ, ອີງໃສ່ຂໍ້ມູນຈາກ ກະຊວງອຸດສາຫະກໍາ ແລະ ການຄ້າ, ກະຊວງພະລັງງານ ແລະ ບໍ່ແຮ່

ຮູບສະແດງ 5: ຕົວຊີ້ວັດການໃຊ້ຈ່າຍ-ຊົມໃຊ້



ແຫຼ່ງຂໍ້ມູນ: ສວສສຊ, ອີງໃສ່ຂໍ້ມູນຈາກ ກົມການຄ້າພາຍໃນ, ກະຊວງອຸດສາຫະກໍາ ແລະ ການຄ້າ

³ໂຄງການພັດທະນາທ່າບົກ-ທ່ານາແລ້ງ ແລະ ເຂດໂລຈິສຕິກມີມູນຄ່າການລົງທຶນທັງໝົດ 727 ລ້ານໂດລາ ແລະ ຄາດວ່າຈະໃຫ້ສໍາເລັດໄລຍະ 1 (ມູນຄ່າການລົງທຶນປະມານ 150-180 ລ້ານໂດລາ) ໃຫ້ທັນກັບການເປີດນໍາໃຊ້ທາງລົດໄຟລາວ-ຈີນ ໃນປີ 2022 ແລະ ຄາດວ່າຈະສໍາເລັດໄລຍະ 2 ແລະ 3 ພາຍໃນໄລຍະເວລາປະມານ 5-10 ປີ.

ສິນລະປະດິນຕີ ເພີ່ມຂຶ້ນ 58%, ໝວດເຄື່ອງດື່ມເຫຼົ້າ ແລະ ຢາສູບ ເພີ່ມຂຶ້ນ 53%, ໝວດນໍ້າມັນເຊື້ອໄຟ ແລະ ອາຍແກັສ ເພີ່ມຂຶ້ນ 28% ແລະ ໝວດສະບຽງອາຫານ ເພີ່ມຂຶ້ນ 24%. ໃນຂະນະດຽວກັນ, ການຜະລິດອຸດສາຫະກຳປຸງແຕ່ງ-ຫັດຖະກຳທີ່ຕິດພັນກັບການຊົມໃຊ້ພາຍໃນ 6 ເດືອນຕົ້ນປີ 2022 ມີມູນຄ່າທັງໝົດ 5,134 ຕື້ ກີບ ເພີ່ມຂຶ້ນ 12.6% ທຽບໃສ່ໄລຍະດຽວກັນຂອງປີຜ່ານມາ. ນອກນັ້ນ, ການນຳເຂົ້າສິນຄ້າບໍລິໂພກ-ອຸປະໂພກ ມີມູນຄ່າທັງໝົດ 990 ລ້ານໂດລາ ເພີ່ມຂຶ້ນ 2.9%. ໂດຍອີງໃສ່ທ່າອ່ຽງໃນໄລຍະ 6 ເດືອນຕົ້ນປີ, ການໃຊ້ຈ່າຍ ແລະ ການຊົມໃຊ້ທີ່ແທ້ຈິງໃນທົ່ວລະບົບເສດຖະກິດໃນປີ 2022 ຄາດວ່າຈະເພີ່ມຂຶ້ນໃນລະດັບ 3.5% ພາຍຫຼັງ ຕັດປັດໄຈເງິນເຟີ້ທັງພາຍໃນ-ສາກົນ ແລະ ການອ່ອນຄ່າຂອງສະກຸນເງິນກີບອອກ. ເຖິງຢ່າງໃດກໍຕາມ, ໃນສະພາບ ທີ່ອຳນາດຊື້ຂອງຄົນພາຍໃນປະເທດຍັງຈຳກັດ ຍ້ອນສະພາບລາຄາສິນຄ້າ-ບໍລິການທີ່ເພີ່ມສູງຂຶ້ນ ປະກອບກັບ ສະພາບເສດຖະກິດທີ່ພື້ນໂຕໄດ້ຊ້າຈາກຜົນກະທົບຂອງໂຄວິດ-19, ທ່າອ່ຽງການເພີ່ມຂຶ້ນຂອງນັກທ່ອງທ່ຽວ ຕ່າງປະເທດພາຍຫຼັງການເປີດປະເທດຢ່າງເຕັມຮູບແບບ ຈະຊ່ວຍກະຕຸ້ນການໃຊ້ຈ່າຍ ແລະ ການຊົມໃຊ້ໃນໄລຍະ ທ້າຍປີ 2022.

ການຊົມໃຊ້ໄຟຟ້າມີທ່າອ່ຽງເພີ່ມຂຶ້ນ ຕາມທ່າອ່ຽງການຂະຫຍາຍຕົວຂອງເສດຖະກິດ ໂດຍ ສະເພາະໃນພາກອຸດສາຫະກຳ, ພາກທຸລະກິດທົ່ວໄປ ແລະ ການຂຸດຄົ້ນສະກຸນເງິນດິຈິຕອນ. ໃນ ໄລຍະ 5 ເດືອນຕົ້ນປີ 2022 ການຈຳໜ່າຍໄຟຟ້າທົ່ວປະເທດ ເພີ່ມຂຶ້ນ 15.3% ທຽບໃສ່ໄລຍະດຽວກັນຂອງ ປີຜ່ານມາ⁴, ໃນນັ້ນ ການຈຳໜ່າຍໄຟຟ້າໃຫ້ພາກອຸດສາຫະກຳໃນໄລຍະດັ່ງກ່າວ ເພີ່ມຂຶ້ນເຖິງ 23.6% ຈາກ 927 ລ້ານ kWh ເປັນ 1,147 ລ້ານ kWh ກວມເອົາ 31.1% ຂອງປະລິມານການຈຳໜ່າຍໄຟຟ້າທັງໝົດໃນທົ່ວ ປະເທດ. ສຳລັບການຈຳໜ່າຍໄຟຟ້າໃຫ້ພາກທຸລະກິດທົ່ວໄປ ແມ່ນເພີ່ມຂຶ້ນ 14.5% ຈາກ 297 ລ້ານ kWh ເປັນ 339 ລ້ານ kWh ກວມ 9.2%. ໃນຂະນະດຽວກັນ, ການຈຳໜ່າຍໄຟຟ້າໃຫ້ແກ່ທີ່ຢູ່ອາໄສ ເພີ່ມຂຶ້ນພຽງແຕ່ 0.9% ຈາກ 871 ລ້ານ kWh ເປັນ 880 ລ້ານ kWh ກວມ 23.9%. ສຳລັບການຊົມໃຊ້ໄຟຟ້າເພື່ອການຂຸດຄົ້ນ ສະກຸນເງິນດິຈິຕອນ (Crypto currency), ໃນທົ່ວປະເທດມີ 3 ບໍລິສັດ (ມີ 2 ບໍລິສັດໃຫມ່⁵) ທີ່ກຳລັງດຳເນີນ ການຂຸດຄົ້ນ ເຊິ່ງໃຊ້ໄຟຟ້າທັງໝົດ 1,144 ລ້ານ kWh ກວມ 31.1% ຂອງປະລິມານການຈຳໜ່າຍໄຟຟ້າໃນທົ່ວ ປະເທດ, ເພີ່ມຂຶ້ນ 28.2% ທຽບໃສ່ໄລຍະດຽວກັນຂອງປີຜ່ານມາ.

1.2 ການເຕີບໂຕດ້ານການຜະລິດ

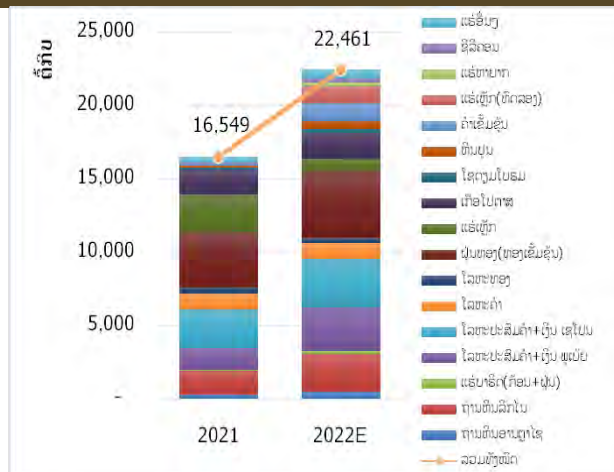
ຂະແໜງພະລັງງານໄຟຟ້າຍັງສືບຕໍ່ຊຸກຍູ້ການເຕີບໂຕຂອງເສດຖະກິດໃນ 6 ເດືອນຕົ້ນປີ 2022. ພະລັງງານໄຟຟ້າທີ່ສາມາດຜະລິດໄດ້ທົ່ວປະເທດໃນ 6 ເດືອນຕົ້ນປີ 2022 ມີທັງໝົດ 21,431 ລ້ານ kWh, ເພີ່ມຂຶ້ນ 5.4% ເມື່ອທຽບກັບໄລຍະດຽວກັນຂອງປີຜ່ານມາ (20,335 ລ້ານ kWh). ໃນນັ້ນ, ຜົນຜະລິດ ໄຟຟ້າຈາກບັນດາແຫຼ່ງຜະລິດຂອງໂຄງການ IPP ເພີ່ມຂຶ້ນ 5.2% ແລະ ກວມເຖິງ 93.3% ຂອງພະລັງງານໄຟຟ້າ ທັງໝົດທີ່ຜະລິດໄດ້ໃນປະເທດ. ນອກນັ້ນ, ຜົນຜະລິດໄຟຟ້າຂອງບັນດາແຫຼ່ງຜະລິດທີ່ຄຸ້ມຄອງໂດຍ ຜ-ຟຟລ ເພີ່ມ ຂຶ້ນ 8.8%, ກວມ 6.7%. ໃນຂະນະດຽວກັນ, ຜົນຜະລິດໄຟຟ້າຈາກບັນດາແຫຼ່ງຜະລິດຂອງ ຟຟລ ຫຼຸດລົງເຖິງ - 16.6%, ແຕ່ການລົງຫຼຸດດັ່ງກ່າວ ບໍ່ໄດ້ສົ່ງຜົນກະທົບຕໍ່ຜົນຜະລິດໄຟຟ້າໂດຍລວມ ເນື່ອງຈາກພະລັງງານໄຟຟ້າ ທີ່ຜະລິດຈາກບັນດາແຫຼ່ງຜະລິດຂອງ ຟຟລ ກວມບໍ່ເຖິງ 0.01% ຂອງຜົນຜະລິດໄຟຟ້າທັງໝົດ. ສຳລັບໝົດປີ 2022, ຜົນຜະລິດໄຟຟ້າທັງໝົດ ຄາດວ່າຈະຢູ່ໃນລະດັບ 45,459 ລ້ານ kWh ເພີ່ມຂຶ້ນພຽງແຕ່ 1.2% ຈາກປີ 2021 (44,915 ລ້ານ kWh). ໂດຍມີສາເຫດຕົ້ນຕໍມາຈາກ ຜົນຜະລິດໄຟຟ້າຈາກບັນດາແຫຼ່ງຜະລິດຂອງ ໂຄງການ IPP ມີທ່າອ່ຽງຫຼຸດລົງເລັກໜ້ອຍ ເນື່ອງຈາກຄວາມຕ້ອງການພະລັງງານໄຟຟ້າຂອງປະເທດອ້ອມຂ້ອງມີ

⁴ສຳລັບມູນຄ່າການຈຳໜ່າຍໄຟຟ້າທົ່ວປະເທດໃນ 5 ເດືອນຕົ້ນປີ 2022 ແມ່ນເພີ່ມຂຶ້ນເຖິງ 35.5% (YoY)
⁵2 ບໍລິສັດໃຊ້ພະລັງງານໄຟຟ້າພຽງແຕ່ 8% ຂອງ 1,144 ລ້ານ kWh

ທ່າອ່ຽງຫຼຸດລົງ (-1.4%). ໃນໄລຍະຜ່ານມາ, ປະມານ 80% ຂອງການຜະລິດໄຟຟ້າຈາກບັນດາແຫຼ່ງຜະລິດຂອງໂຄງການ IPP ແມ່ນເພື່ອສົ່ງອອກ.

ການຜະລິດຂອງຂະແໜງບໍ່ແຮ່ ແລະ ການຂຸດຄົ້ນຂະຫຍາຍຕົວຢ່າງພົ້ນເດັ່ນໃນຕົ້ນປີ 2022 ແລະ ຄາດວ່າຊ່ວຍສະໜັບສະໜູນການຂະຫຍາຍຕົວເສດຖະກິດໃນປີ 2022. ການຜະລິດແຮ່ທາດໃນ 6 ເດືອນຕົ້ນປີ 2022 ຄາດວ່າຈະປະຕິບັດໄດ້ 9,813 ຕື້ກິບ ເຊິ່ງເພີ່ມຂຶ້ນເຖິງ 23.8% ທຽບໃສ່ໄລຍະດຽວກັນຂອງປີຜ່ານມາ. ຜົນຜະລິດແຮ່ທາດທີ່ພົ້ນເດັ່ນໃນ 6 ເດືອນຕົ້ນປີ 2022 ປະກອບມີ: ໂລຫະປະສົມຄຳ-ເງິນ, ຄຳເຂັ້ມຊຸ້ນ, ຖ່ານຫີນລິກໄນ, ໂລຫະທອງ, ຫີນກາວ, ແຮ່ເຫຼັກ, ຊີລິຄອນ ແລະ ເກືອໂປຕາສ. ການຜະລິດແຮ່ທາດທັງໝົດທົ່ວປະເທດໃນປີ 2022 ຄາດວ່າຈະມີມູນຄ່າທັງໝົດ 22,460 ຕື້ກິບ ເພີ່ມຂຶ້ນ 35.7% ຈາກປີ 2021 (16,613 ຕື້ກິບ).

ຮູບສະແດງ 6: ການຜະລິດແຮ່ທາດ



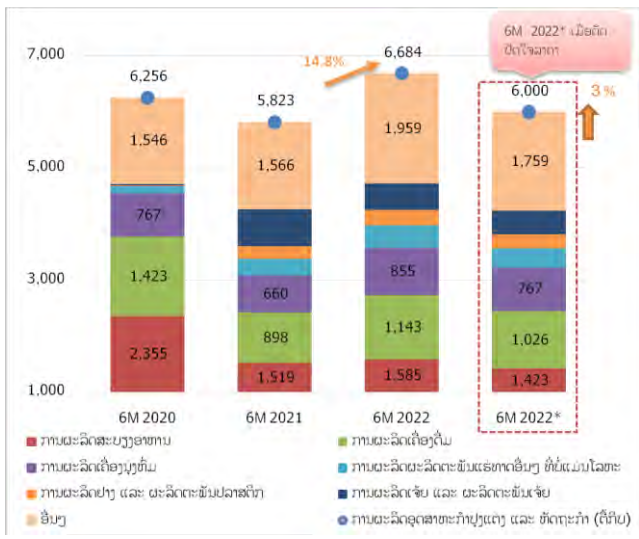
ຮູບສະແດງ 7: ການຜະລິດໄຟຟ້າ



ແຫຼ່ງຂໍ້ມູນ: ສວສສຊ, ອີງໃສ່ຂໍ້ມູນຈາກ ກະຊວງພະລັງງານ ແລະ ບໍ່ແຮ່

ຂະແໜງອຸດສາຫະກຳປຸງແຕ່ງ ແລະ ຫັດຖະກຳຍັງສືບຕໍ່ຂະຫຍາຍຕົວ ເຖິງແມ່ນວ່າຕົ້ນທຶນການຜະລິດມີທ່າອ່ຽງເພີ່ມສູງຂຶ້ນ. ໃນ 6 ເດືອນຕົ້ນປີ 2022, ການຜະລິດຂອງຂະແໜງອຸດສາຫະກຳປຸງແຕ່ງ ແລະ ຫັດຖະກຳ ໃນທົ່ວປະເທດ ມີມູນຄ່າທັງໝົດ 6,683 ຕື້ກິບ, ເພີ່ມຂຶ້ນ 14.8% ຈາກໄລຍະດຽວກັນຂອງປີຜ່ານມາ (5,823 ຕື້ກິບ). ໃນນັ້ນ, ການຜະລິດທີ່ພົ້ນເດັ່ນໄດ້ແກ່: ການຜະລິດເຄື່ອງດື່ມ (ເພີ່ມຂຶ້ນ 27.3% ແລະ ກວມ 17.1% ຂອງມູນຄ່າການຜະລິດທັງໝົດ), ຮອງລົງມາແມ່ນການຜະລິດການຜະລິດເຄື່ອງນຸ່ງຫົ່ມ (ເພີ່ມຂຶ້ນ 29.5% ແລະ ກວມ 12.8%), ຜະລິດຕະພັນຈາກແຮ່ທາດທີ່ບໍ່ແມ່ນໂລຫະ (ເພີ່ມຂຶ້ນ 28.3% ແລະ ກວມ 5.8%), ການຜະລິດຢາງ ແລະ ຜະລິດຕະພັນປລາສຕິກ (ເພີ່ມຂຶ້ນ 20.4% ແລະ ກວມ 4.1%) ແລະ ການຜະລິດສະບຽງອາຫານ ເພີ່ມຂຶ້ນ 4.4% ທຽບໃສ່ໄລຍະດຽວກັນຂອງປີຜ່ານມາ ແລະ ກວມ 23.7% ຂອງ

ຮູບສະແດງ 8: ການຜະລິດປຸງແຕ່ງ ແລະ ຫັດຖະກຳ (ຕື້ກິບ)



ແຫຼ່ງຂໍ້ມູນ: ສວສສຊ, ອີງໃສ່ຂໍ້ມູນຈາກ ກະຊວງອຸດສາຫະກຳ ແລະ ການຄ້າ

ມູນຄ່າການຜະລິດທັງໝົດ. ເຖິງຢ່າງໃດກໍຕາມ, ສັງເກດເຫັນວ່າ ການຜະລິດເຈັຍ ແລະ ຜະລິດຕະພັນເຈັຍທີ່ເຄີຍພື້ນເດັ່ນໃນປີຜ່ານມາ ມີມູນຄ່າພຽງແຕ່ 479 ຕື້ກີບ ຫຼື ຫຼຸດລົງ -26.3% ຈາກ 651 ຕື້ກີບ ໃນໄລຍະ 6 ເດືອນຕົ້ນປີ 2021. ນອກຈາກນັ້ນ, ເຖິງແມ່ນວ່າ ມູນຄ່າການຜະລິດຂອງຂະແໜງອຸດສາຫະກຳປຸງແຕ່ງ ແລະ ຫັດຖະກຳເພີ່ມຂຶ້ນເຖິງ 14.8%, ແຕ່ການເພີ່ມຂຶ້ນໃນລະດັບດັ່ງກ່າວ ສ່ວນໃຫຍ່ແມ່ນຍ້ອນປັດໄຈລາຄາທີ່ເພີ່ມສູງຂຶ້ນ.⁶ ຖ້າຫາກຕັດປັດໄຈລາຄາອອກ, ການຜະລິດຂອງຂະແໜງອຸດສາຫະກຳປຸງແຕ່ງ ແລະ ຫັດຖະກຳທີ່ແທ້ຈິງ ແມ່ນເພີ່ມຂຶ້ນພຽງແຕ່ 3.0%. ຍິ່ງໄປກວ່ານັ້ນ, ຖ້າຫາກລະດັບລາຄາ⁷ ຍັງສືບຕໍ່ເພີ່ມຂຶ້ນ ແລະ ສະເລ່ຍໝົດປີ 2022 ຖ້າຢູ່ໃນລະດັບ 15%, ການຜະລິດຂອງຂະແໜງອຸດສາຫະກຳປຸງແຕ່ງ ແລະ ຫັດຖະກຳທີ່ແທ້ຈິງ ໃນປີ 2021 ອາດຫຼຸດລົງ -3.3%.

ພາຍຫຼັງການເປີດດ່ານສາກົນທຸກດ່ານສຳລັບການເຂົ້າ-ອອກຂອງພົນລະເມືອງລາວ ແລະ ຕ່າງປະເທດນັບຕັ້ງແຕ່ຕົ້ນເດືອນພຶດສະພາເປັນຕົ້ນມາ ໄດ້ເຮັດໃຫ້ນັກທ່ອງທ່ຽວຕ່າງປະເທດເຂົ້າມາສປປ ລາວ ເລີ່ມມີທ່າອ່ຽງເພີ່ມຂຶ້ນ. ໃນ 6 ເດືອນຕົ້ນປີ 2022 ຈຳນວນນັກທ່ອງທ່ຽວຕ່າງປະເທດເຂົ້າມາສປປ ລາວ ທັງໝົດມີ 211,898 ເທື່ອຄົນ ເຊິ່ງເກີນຄາດໝາຍຂອງແຜນການຟື້ນຟູການທ່ອງທ່ຽວ 29.7%. ພ້ອມດຽວກັນນັ້ນ, ການທ່ອງທ່ຽວພາຍໃນປະເທດຕາມນະໂຍບາຍ “ລາວທ່ຽວລາວ” ຍັງສືບຕໍ່ຟື້ນຟູ ໂດຍສັງເກດໄດ້ຈາກ ຈຳນວນນັກທ່ອງທ່ຽວພາຍໃນເພີ່ມຂຶ້ນ 12.5% ຈາກ 650,758 ເທື່ອຄົນ (6 ເດືອນຕົ້ນປີ 2021) ເປັນ 732,337 ເທື່ອຄົນ. ການເປີດນຳໃຊ້ເສັ້ນທາງລົດໄຟລາວ-ຈີນ ໃນທ້າຍປີ 2021⁸ ປະກອບກັບການເປີດປະເທດຈະກາຍເປັນປັດໄຈອັນສຳຄັນທີ່ຈະຊ່ວຍດຶງດູດ ແລະ ອຳນວຍຄວາມສະດວກໃຫ້ແກ່ນັກທ່ອງທ່ຽວທັງພາຍໃນ ແລະ ຕ່າງປະເທດ. ສະເພາະນັກທ່ອງທ່ຽວຈາກປະເທດໄທທີ່ເດີນທາງເຂົ້າມາທ່ຽວ ສປປ ລາວ ໃນໄລຍະດັ່ງກ່າວມີເຖິງ 133,201 ເທື່ອຄົນ ເຊິ່ງກວມເອົາ 60% ຂອງນັກທ່ອງທ່ຽວຕ່າງປະເທດທັງໝົດ. ເຖິງແມ່ນວ່າການທ່ອງທ່ຽວໃນ 6 ເດືອນຕົ້ນປີ 2022 ຈະມີທ່າອ່ຽງດີຂຶ້ນກໍຕາມ ແຕ່ເພື່ອເຮັດໃຫ້ ການທ່ອງທ່ຽວກັບມາມີບັນຍາກາດຟືດຟື້ນຄືດັ່ງໄລຍະກ່ອນການລະບາດຂອງພະຍາດໂຄວິດ-19, ການຮ່ວມມືຈາກຫຼາຍຝ່າຍໃນການເອົາໃຈໃສ່ ແລະ ກະຕຸກຊຸກຍູ້ການທ່ອງທ່ຽວແມ່ນຍັງຈຳເປັນທີ່ສຸດ ລວມໄປເຖິງການຮັບປະກັນໃຫ້ມີສິ່ງອຳນວຍຄວາມສະດວກຕ່າງໆໂດຍສະເພາະການໃຫ້ບໍລິການລົດໄຟລາວ-ຈີນທີ່ກຳລັງກາຍເປັນສິ່ງທີ່ດຶງດູດນັກທ່ອງທ່ຽວໃນໄລຍະນີ້⁹.

⁶ອັດຕາເງິນເຟີ້ 6 ເດືອນຕົ້ນປີ 2022 ຂອງ ສປປ ລາວ ຢູ່ທີ່ລະດັບ 11,4% ໂດຍສະເລ່ຍ.
⁷ໂດຍໃຊ້ອັດຕາເງິນເຟີ້ເປັນຕົວແທນ
⁸ນັບແຕ່ໂຄງການທາງລົດໄຟ ລາວ-ຈີນ ໄດ້ເປີດໃຫ້ບໍລິການ ແຕ່ຕົ້ນເດືອນທັນວາ 2021 ເປັນຕົ້ນມາ ຮອດວັນທີ 2 ສິງຫາ 2022 ນີ້, ສາມາດຂົນສົ່ງຜູ້ໂດຍສານ ໄດ້ທັງໝົດ 701,600 ເທື່ອຄົນ, ແຫຼ່ງຂໍ້ມູນຈາກ: <https://laoedaily.com.la/2022/08/05/115728/>
⁹ເພີ່ມຂະບວນລົດໄຟ EMU ຖ້ຽວ C86/5 ແລ່ນຈາກສະຖານີນະຄອນຫຼວງວຽງຈັນ ຫາ ສະຖານີເມືອງໄຊ ໄປ-ກັບ 1 ຄູ່ ໃນລະຫວ່າງວັນທີ 28-29 ກໍລະກົດ 2022 ແລະ ປັບລົດໄຟ EMU ຖ້ຽວ C84/3 ທີ່ນຳໃຊ້ຢູ່ໃນປະຈຸບັນໃຫ້ເປັນລົດໄຟ EMU ສອງຂະບວນຕໍ່ໃສ່ກັນ ແລະ ເພີ່ມຖ້ຽວ C92/1 ທີ່ເປັນລົດໄຟ EMU ສອງຂະບວນຕໍ່ໃສ່ກັນອີກຂະບວນໜຶ່ງ ແລ່ນຈາກສະຖານີນະຄອນຫຼວງວຽງຈັນ ຫາ ສະຖານີຫຼວງພະບາງ ໄປ-ກັບທັງໝົດ 2 ຄູ່ໃນລະຫວ່າງວັນທີ 30-31 ກໍລະກົດ 2022 ແຫຼ່ງຂໍ້ມູນຈາກ: <https://laoedaily.com.la/2022/07/27/115637/>

ຮູບສະແດງ 9: ຈຳນວນນັກທ່ອງທ່ຽວຕ່າງປະເທດ



ຮູບສະແດງ 10: ຈຳນວນນັກທ່ອງທ່ຽວພາຍໃນ ແລະ ຕ່າງປະເທດ



ແຫຼ່ງຂໍ້ມູນ: ສວສສຊ, ອີງໃສ່ຂໍ້ມູນຈາກ ກະຊວງຖະແຫຼງຂ່າວ, ວັດທະນະທຳ ແລະ ທ່ອງທ່ຽວ

1.3 ສະພາບແຮງງານ

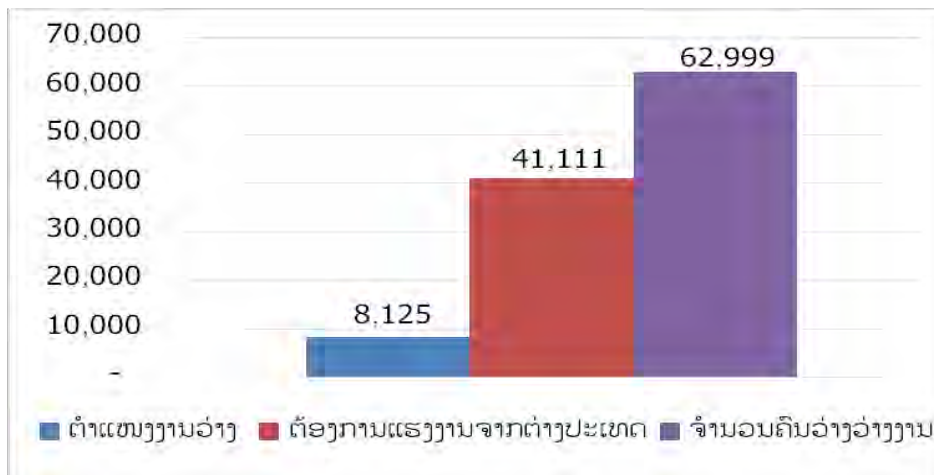
ພາຍຫຼັງການຜ່ອນຜັນບັນດາມາດຕະການສະກັດກັ້ນ ແລະ ຄວບຄຸມການແຜ່ລະບາດຂອງພະຍາດໂຄວິດ-19 ແລະ ການເປີດດ່ານສາກົນ ສະພາບການຈ້າງງານມີທ່າອ່ຽງທີ່ດີຂຶ້ນ. ອີງຕາມການລາຍງານຂອງກະຊວງແຮງງານ ແລະ ສະຫວັດດີການສັງຄົມ, ການຈັດຫາງານທັງພາຍໃນ ແລະ ສິ່ງແຮງງານອອກໄປຕ່າງປະເທດໃນ 6 ເດືອນຕົ້ນປີ ມີທັງໝົດ 27,163 ຄົນ. ໃນນັ້ນ, ຂະແໜງກະສິກຳມີ 2,058 ຄົນ, ຂະແໜງອຸດສາຫະກຳມີ 15,127 ຄົນ ແລະ ຂະແໜງບໍລິການ 9,987 ຄົນ. ແຕ່ເຖິງຢ່າງໃນກໍຕາມ, ມາຮອດທ້າຍເດືອນມິຖຸນາ 2022 ຈຳນວນຄົນວ່າງງານພາຍໃນປະເທດຢູ່ໃນລະດັບ 62,999 ຄົນ ຫຼື ເທົ່າກັບ 2.8%. ໃນນັ້ນ, ແຮງງານກັບມາຈາກຕ່າງປະເທດມີຈຳນວນ 50,472 ຄົນ ແລະ ຫວ່າງງານພາຍໃນປະເທດ 10,028 ຄົນ. ໃນຂະນະດຽວກັນ, ຄວາມຕ້ອງການແຮງງານພາຍໃນປະເທດກໍມີສູງເຊັ່ນດຽວກັນ ເຊິ່ງໂກຕ້າທີ່ຕ້ອງການແຮງງານທີ່ມີທັກສະຈາກຕ່າງປະເທດມີຈຳນວນ 41,111 ຄົນ ພ້ອມກັນນັ້ນ ຍັງມີຕໍາແໜ່ງງານວ່າງທີ່ໄດ້ລົງທະບຽນໄວ້ 1,304. ເນື່ອງຈາກແຮງງານທີ່ຫວ່າງງານສ່ວນໃຫຍ່ຍັງມີທັກສະທີ່ບໍ່ແທດເໝາະກັບຕໍາແໜ່ງງານຫວ່າງ. ສະນັ້ນ, ຈຶ່ງມີການນຳເຂົ້າແຮງງານຈາກຕ່າງປະເທດຈຳນວນ 16,866 ຄົນ ໃນ 6 ເດືອນຕົ້ນປີ 2022. ນອກນັ້ນ, ອີງຕາມການລາຍງານຂອງ ເວັບໄຊ 108.Jobs, ການປະກາດວຽກໃນເວບໄຊດັ່ງກ່າວມີທ່າອ່ຽງສູງຂຶ້ນ. ໃນນັ້ນ, ຕໍາແໜ່ງງານທີ່ລົງປະກາດຫຼາຍສຸດປະກອບມີ ພະນັກງານຂາຍ (ກວມ 9.7%), ພະນັກງານໄອທີ (8.2%), ພະນັກງານໂຄງການ (7.1%), ພະນັກງານຫ້ອງການ (6.4%) ແລະ ພະນັກງານການຕະຫຼາດ (5.4). ໂດຍສະເພາະ ນະຄອນຫຼວງວຽງຈັນເປັນແຂວງທີ່ມີການປະກາດຫາວຽກຫຼາຍກວ່າໝູ່ ເຊິ່ງກວມເຖິງ 75%, ຮອງລົງມາແມ່ນແຂວງສະຫວັນນະເຂດປະມານ 4.3%.

ຮູບສະແດງ 11: ການສະໜອງແຮງງານໃນໄລຍະ 6 ເດືອນຕົ້ນປີ 2022



ແຫຼ່ງຂໍ້ມູນ: ສວສສຊ, ອີງໃສ່ຂໍ້ມູນຈາກ ກະຊວງແຮງງານ ແລະ ສະຫວັດດີການສັງຄົມ ແລະ ການສຳຫຼວດແຮງງານ, ສູນສະຖິຕິແຫ່ງຊາດ (2022)

ຮູບສະແດງ 12: ຄວາມຕ້ອງການແຮງງານໃນໄລຍະ 6 ເດືອນ ຕົ້ນປີ 2022



ແຫຼ່ງຂໍ້ມູນ: ສວສສຊ, ອີງໃສ່ຂໍ້ມູນຈາກ ກະຊວງແຮງງານ ແລະ ສະຫວັດດີການສັງຄົມ ແລະ ການສໍາຫຼວດແຮງງານ, ສູນສະຖິຕິແຫ່ງຊາດ (2022)

2. ດ້ານສະຖຽນລະພາບ

ສະຖຽນລະພາບທາງດ້ານເສດຖະກິດມະຫາພາກໂດຍລວມ ຍັງມີຄວາມບອບບາງ, ອັດຕາເງິນເຟີ້ມີທ່າອ່ຽງເພີ່ມຂຶ້ນຫຼາຍກວ່າລະດັບ 2 ຕົວເລກ, ອັດຕາແລກປ່ຽນສິບຕໍ່ອ່ອນຄ່າ ເກີນຂອບທີ່ສະພາແຫ່ງຊາດຮັບຮອງ, ລະດັບຄັງສໍາຮອງເງິນຕາຕ່າງປະເທດຍັງຈໍາກັດ, ສ່ວນການຈັດຕັ້ງປະຕິບັດລາຍຮັບ ເຫັນວ່າມີທ່າອ່ຽງເພີ່ມຂຶ້ນ.

2.1 ດ້ານເງິນຕາ

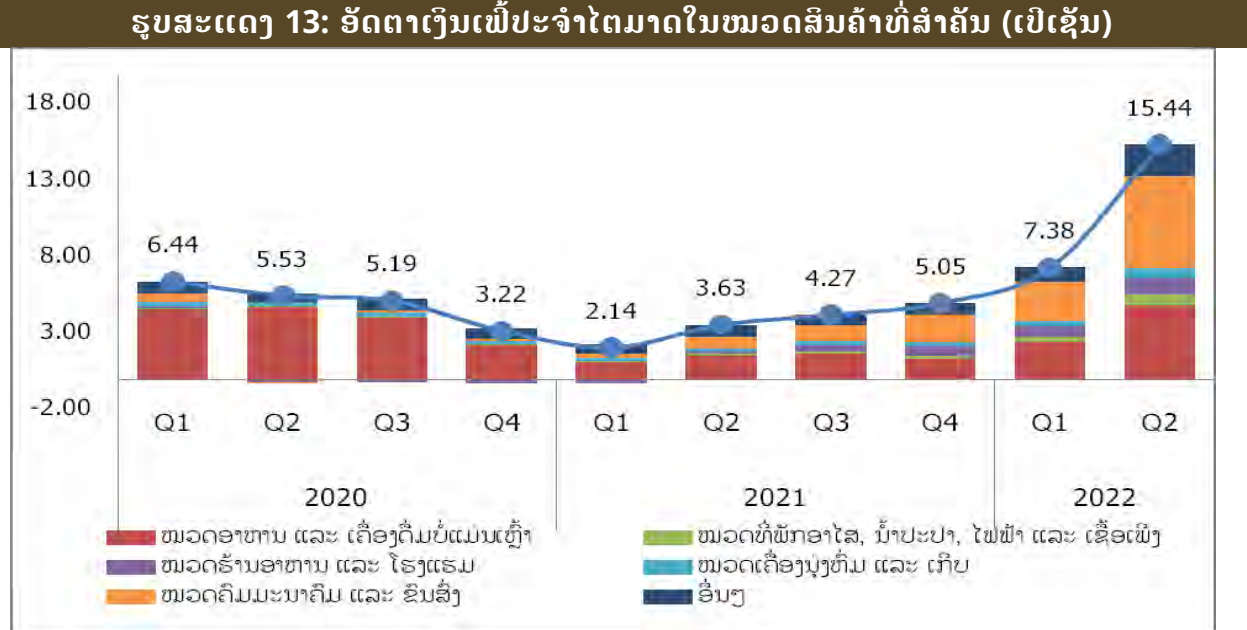
ອັດຕາເງິນເຟີ້ໃນ ສປປ ລາວ ຢູ່ໃນທ່າອ່ຽງເພີ່ມຂຶ້ນຕາມທ່າອ່ຽງເງິນເຟີ້ໃນທົ່ວໂລກ ນັບແຕ່ຕົ້ນປີ 2021 ເປັນຕົ້ນມາ ແລະ ມາຮອດປີ 2022 ຍັງສືບຕໍ່ເພີ່ມຂຶ້ນໃນຈັງຫວະທີ່ໄວກວ່າເກົ່າ. ອັດຕາເງິນເຟີ້ສືບຕໍ່ເພີ່ມຂຶ້ນຈາກ 6,2% ໃນເດືອນມັງກອນ 2022 ມາເປັນ 12,8% ໃນເດືອນພຶດສະພາ, 23,6% ໃນເດືອນມິຖຸນາ ແລະ 25,6% ໃນເດືອນກໍລະກົດ¹⁰ ເຊິ່ງເປັນລະດັບສູງສຸດຫຼັງຈາກວິກິດການດ້ານການເງິນອາຊີ. ອັດຕາເງິນເຟີ້ 6 ເດືອນຕົ້ນປີ 2022 ຢູ່ ສປປ ລາວ ໂດຍສະເລ່ຍແລ້ວແມ່ນຢູ່ທີ່ລະດັບ 11,4% (ໄລຍະດຽວກັນຂອງປີຜ່ານມາສະເລ່ຍຢູ່ໃນລະດັບ 2,88%). ໃນນັ້ນ 70% ແມ່ນມາຈາກການເພີ່ມຂຶ້ນຂອງລາຄາສິນຄ້າໃນ 2 ໝວດຄື ໝວດຄົມມະນາຄົມ-ຂົນສົ່ງ, ແລະ ໝວດອາຫານ-ເຄື່ອງດື່ມບໍ່ມີທາດເຫຼົ້າ. ການເພີ່ມຂຶ້ນຂອງລາຄາສິນຄ້າດັ່ງກ່າວ ຕົ້ນຕໍແມ່ນມາຈາກການເພີ່ມຂຶ້ນຂອງລາຄາສິນຄ້າໃນຕະຫຼາດໂລກ (ຫຼື ເອີ້ນວ່າ ເງິນເຟີ້ສາກົນ) ເປັນຕົ້ນແມ່ນ ລາຄານໍ້າມັນດິບສະເລ່ຍໃນ 6 ເດືອນຕົ້ນປີ 2022 ຢູ່ທີ່ລະດັບ 103\$/bbl¹¹ ເພີ່ມຂຶ້ນ 63,6% (YoY). ໃນຂະນະດຽວກັນ, ລາຄານໍ້າມັນທີ່ຂາຍໜ້າປ້າໃນປະເທດ ໃນເດືອນມິຖຸນາ 2022 ໄດ້ເພີ່ມຂຶ້ນເຖິງ 140,3% (YoY).¹² ນອກນັ້ນ, ການອ່ອນຄ່າຂອງເງິນກີບຕໍ່ເງິນຕາຕ່າງປະເທດສະກຸນຫຼັກ (ໂດລາ, ບາດ) ຍັງເປັນອີກປັດໄຈສໍາຄັນທີ່ເຮັດໃຫ້ສິນຄ້ານໍ້າເຂົ້າມີລາຄາສູງຂຶ້ນເມື່ອຄິດໄລ່ເປັນເງິນກີບ. ເຊິ່ງ ໃນໄລຍະ 6 ເດືອນຕົ້ນປີ 2022, ເງິນກີບທຽບກັບໂດລາ

¹⁰ ຂໍ້ມູນຈາກສູນສະຖິຕິແຫ່ງຊາດ

¹¹ <https://www.worldbank.org/en/research/commodity-markets>

¹² ຄິດໄລ່ໂດຍສະຖາບັນຄົ້ນຄວ້າເສດຖະກິດມະຫາພາກ ແລະ ຂໍ້ມູນຈາກ ລັດວິສາຫະກິດນໍ້າມັນເຊື້ອໄຟລາວ

ສະຫະລັດ ອ່ອນຄ່າເຖິງ 32,6% (YoY) ແລະ 20,5% (YoY) ເມື່ອທຽບກັບບາດໄທ.¹³ ເຖິງແມ່ນວ່າ, ສິນຄ້າຫຼາຍລາຍການໃນໝວດນີ້ (ເຊັ່ນ: ເຂົ້າ, ຊີ້ນ, ປາ, ສັດປີກ ແລະ ເຄື່ອງອຸປະໂພກຕ່າງໆ) ແມ່ນຜະລິດພາຍໃນປະເທດ ແຕ່ວ່າປັດໄຈການຜະລິດໂດຍສ່ວນໃຫຍ່ແມ່ນຍັງຕ້ອງໄດ້ນຳເຂົ້າຈາກຕ່າງປະເທດ ເຊັ່ນ: ຫົວອາຫານສັດ, ແນວພັນ, ປຸ່ຍ, ນ້ຳມັນ ແລະ ເຄື່ອງປຸງແຕ່ງ-ອຸປະກອນຫຸ້ມຫໍ່ຕ່າງໆ. ສະນັ້ນ, ການອ່ອນຄ່າຂອງເງິນກີບ ໄດ້ສົ່ງຜົນກະທົບໂດຍກົງຕໍ່ກັບຕົ້ນທຶນການຜະລິດ ແລະ ນຳເຂົ້າສິນຄ້າດັ່ງກ່າວ. ຍິ່ງໄປກວ່ານັ້ນ, ເງິນເຟີ້ໃນໝວດນີ້ ຍັງໄດ້ຮັບຜົນກະທົບຈາກການເພີ່ມຂຶ້ນຂອງລາຄາສິນຄ້າໃນຕະຫຼາດໂລກ. ຕົວຢ່າງ, ສະເລ່ຍ 6 ເດືອນຕົ້ນປີ 2022 ລາຄາປຸ່ຍເພີ່ມຂຶ້ນເຖິງ 116,3% (YoY), ລາຄານ້ຳມັນຖົ່ວເຫຼືອງເພີ່ມຂຶ້ນ 33,8% (YoY) ແລະ ລາຄານ້ຳມັນປາມເພີ່ມຂຶ້ນ 52,5% (YoY).¹⁴



ແຫຼ່ງຂໍ້ມູນ: ສູນສະຖິຕິແຫ່ງຊາດ, ກະຊວງແຜນການ ແລະ ການລົງທຶນ.

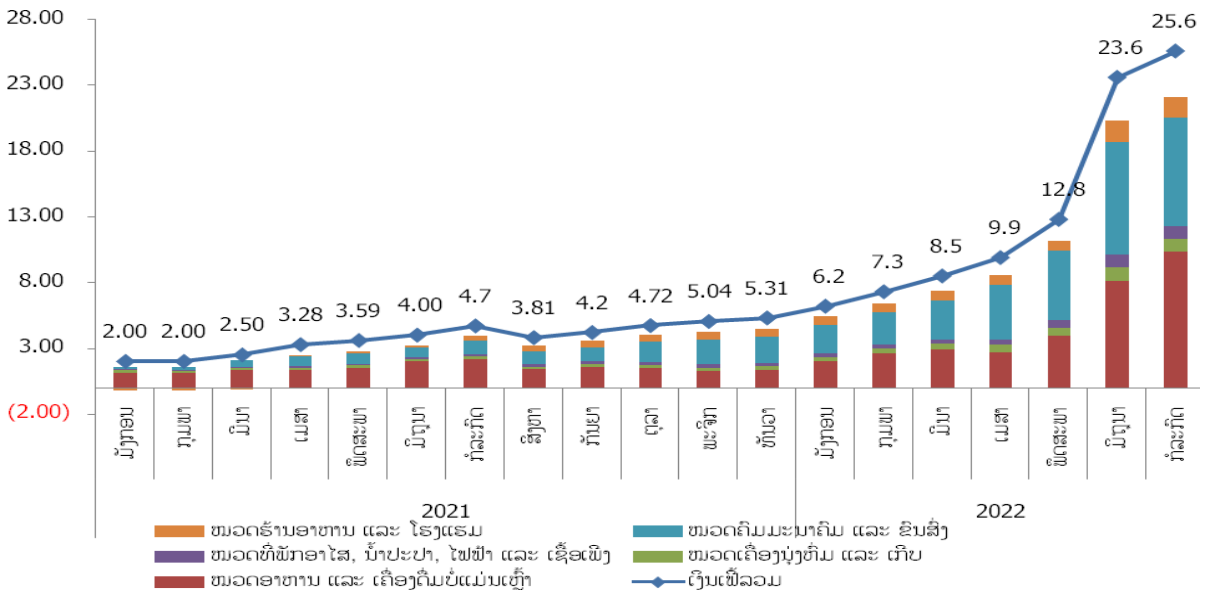
ເຖິງວ່າປະເທດເຮົາພວມຕົກຢູ່ໃນສະພາບຄວາມຫຍຸ້ງຍາກທາງດ້ານເສດຖະກິດ ແລະ ການເງິນ ກໍ່ຕາມ, ແຕ່ດ້ວຍຄວາມເປັນຫວັງເປັນໃຍຕໍ່ຊີວິດການເປັນຢູ່ຂອງປະຊາຊົນ ລັດຖະບານ ກໍ່ໄດ້ມີຄວາມພະຍາຍາມ ແລະ ຕັດສິນໃຈສູງ ໃນການຫລຸດຜ່ອນການເກັບລາຍຮັບເຂົ້າງົບປະມານ ເພື່ອບັນເທົາຄ່າຄອງຊັບຂອງປະຊາຊົນ ແລະ ຕົ້ນທຶນການຜະລິດພາຍໃນ ກໍ່ຄືການປະຖິ້ມປະດອງບໍ່ໃຫ້ອັດຕາເງິນເຟີ້ ຫຼື ລາຄາສິນຄ້າ ໂດຍສະເພາະລາຄານ້ຳມັນທີ່ເປັນຕົ້ນທຶນການຜະລິດ ແລະ ບໍລິການ ເພີ່ມຂຶ້ນສູງຫຼາຍຈົນເກີນໄປ. ສະນັ້ນ, ລັດຖະບານໄດ້ ຍົກເລີກການເກັບຄັງແຮນ້ຳມັນເຊື້ອໄຟ, ປັບຫລຸດອັດຕາອາກອນຊົມໃຊ້ທີ່ເກັບຈາກນ້ຳມັນເຊື້ອໄຟລົງ¹⁵. ພ້ອມທັງໄດ້ນຳສະເໜີມາດຕະການແກ້ໄຂເພີ່ມເຕີມ. ມາຮອດປັດຈຸບັນ, ໄດ້ຫລຸດອາກອນຊົມໃຊ້ລົງ 2 ຄັ້ງ ຄື: ສຳລັບນ້ຳມັນກາຊວນແມ່ນ

¹³ ຄິດໄລ່ໂດຍສະຖາບັນຄົ້ນຄວ້າເສດຖະກິດມະຫາພາກ ແລະ ຂໍ້ມູນຈາກ ທະນາຄານແຫ່ງ ສປປ ລາວ
¹⁴ <https://www.worldbank.org/en/research/commodity-markets>
¹⁵ ມະຕິ ເລກທີ 103/ຄປຈ, ລົງວັນທີ 9 ພຶດສະພາ 2022 ວ່າດ້ວຍການຮັບຮອງມາດຕະການຮັກສາສະຖຽນລະພາບຂອງລາຄານ້ຳມັນເຊື້ອໄຟໃນສະພາບລາຄານ້ຳມັນເຊື້ອໄຟເໜັງຕີງຂຶ້ນສູງ.

ຫລຸດລົງຈາກ 21% ມາເປັນ 11% ໃນຄັ້ງທີໜຶ່ງ ແລະ ຫລຸດລົງເປັນ 0% ໃນປັດຈຸບັນ, ສ່ວນນໍ້າມັນແອັດຊັງທໍາມະດາ ແມ່ນຫລຸດລົງຈາກ 31% ມາເປັນ 16% ໃນຄັ້ງທີໜຶ່ງ ແລະ ລົງມາເປັນ 5% ໃນປັດຈຸບັນ. ນອກຈາກນີ້, ຍັງໄດ້ແຊກແຊງ-ກໍານົດອັດຕາແລກປ່ຽນ ຊຶ່ງເຮັດໃຫ້ລັດຖະບານສູນເສຍດ້ານງົບປະມານ ແລະ ການຜິດດ່ຽງຂອງອັດຕາແລກປ່ຽນ. ໄດ້ອັດສິດເງິນຈໍານວນ 60 ລ້ານໂດລາ ເພື່ອແກ້ໄຂບັນຫາລາຄານໍ້າມັນບໍ່ໃຫ້ເພີ່ມຂຶ້ນແບບກ້າວກະໂດດໃນໄລຍະຜ່ານມາ, ພ້ອມດຽວກັນນີ້ ລັດຖະບານກໍຍັງໄດ້ອະນຸມັດເງິນອີກ 200 ລ້ານໂດລາ ເພື່ອການນໍາເຂົ້ານໍ້າມັນເຊື້ອໄຟສໍາລັບເດືອນກໍລະກົດ ແລະ ສິງຫາ ປີນີ້.

ພ້ອມດຽວກັນນີ້, ທະນາຄານແຫ່ງ ສປປ ລາວ ກໍໄດ້ພະຍາຍາມດໍາເນີນມາດຕະການແກ້ໄຂ ເປັນຕົ້ນແມ່ນໄດ້ປັບຂຶ້ນອັດຕາດອກເບ້ຍນະໂຍບາຍຈາກ 3% ເປັນ 3,1%¹⁶, ປັບເພີ່ມອັດຕາສ່ວນເງິນແຮຝາກບັງຄັບສະກຸນເງິນກີບ¹⁷ ຈາກ 3% ມາເປັນ 5%, ອອກພັນທະບັດສະກຸນເງິນກີບ¹⁸ ອາຍຸ 6 ເດືອນ ຈໍານວນ 5.000 ຕື້ກີບ ດ້ວຍອັດຕາດອກເບ້ຍຈູງໃຈ 20%/ປີ ຫຼື 10% ຕໍ່ 6 ເດືອນ. ນອກຈາກນີ້ ກະຊວງອຸດສາຫະກໍາ ແລະ ການຄ້າ ແລະ ພາກສ່ວນຕ່າງໆທີ່ກ່ຽວຂ້ອງ ກໍຍັງໄດ້ເພີ່ມຄວາມເອົາໃຈໃສ່ໃນການຄຸ້ມຄອງການນໍາເຂົ້ານໍ້າມັນ, ຄຸ້ມຄອງ ແລະ ຕິດຕາມກວດກາລາຄາຂາຍຍ່ອຍເພື່ອບໍ່ໃຫ້ມີການສວຍໂອກາດກັກຕຸນ ແລະ ຈໍາໜ່າຍໃນລາຄາທີ່ສູງເກີນຄວນ, ຮັບປະກັນການແຈກຢາຍຂົນສົ່ງໃຫ້ທົ່ວເຖິງໃນຂອບເຂດທົ່ວປະເທດ ພ້ອມດຽວກັນນີ້ກໍໄດ້ຊຸກຍູ້ບັນດາໂຮງງານປຸງແຕ່ງນໍ້າມັນເຊື້ອໄຟພາຍໃນປະເທດ¹⁹ ເພື່ອເພີ່ມການສະໜອງນໍ້າມັນພາຍໃນໃຫ້ພຽງພໍກັບການຜະລິດ ແລະ ການຊົມໃຊ້ຂອງປະຊາຊົນ.

ຮູບສະແດງ 14: ອັດຕາເງິນເຟີ້ປະຈໍາເດືອນໃນໝວດສິນຄ້າທີ່ສໍາຄັນ (ເປີເຊັນ)



ແຫຼ່ງຂໍ້ມູນ: ສູນສະຖິຕິແຫ່ງຊາດ, ກະຊວງແຜນການ ແລະ ການລົງທຶນ.

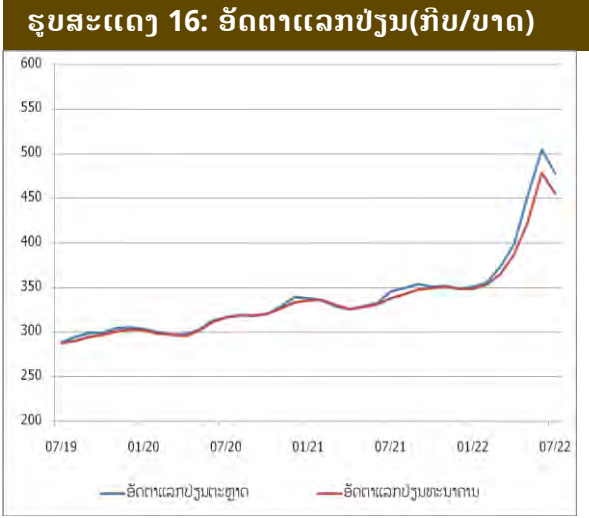
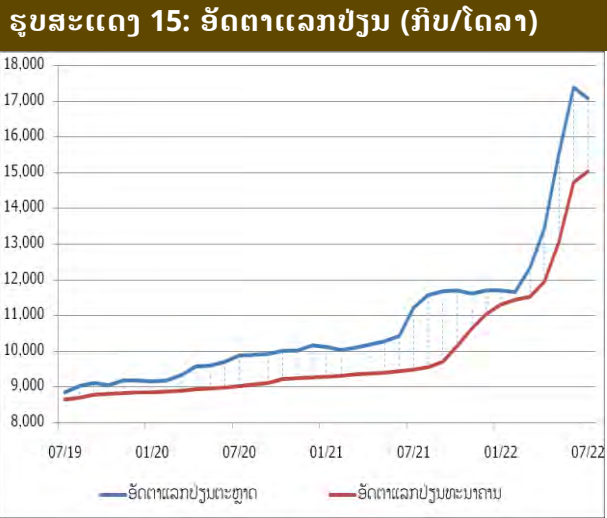
¹⁶ ຂໍ້ຕົກລົງວ່າດ້ວຍການປັບປຸງອັດຕາດອກເບ້ຍພື້ນຖານ ຂອງທະນາຄານແຫ່ງ ສປປ ລາວ, ສະບັບເລກທີ 376/ທຫລ, ລົງວັນທີ 17 ພຶດສະພາ 2022.

¹⁷ ຂໍ້ຕົກລົງວ່າດ້ວຍການປັບປຸງອັດຕາສ່ວນເງິນແຮຝາກບັງຄັບ, ສະບັບເລກທີ 375/ທຫລ, ລົງວັນທີ 17 ພຶດສະພາ 2022.

¹⁸ ແຈ້ງການຈໍາໜ່ວຍພັນທະບັດທະນາຄານແຫ່ງ ສປປ ລາວ ສະກຸນເງິນກີບ (ງວດທີ 1 ຄັ້ງວັນທີ 15 ມິຖຸນາ 2022), ສະບັບເລກທີ 200/ທກ, ລົງວັນທີ 13 ມິຖຸນາ 2022.

¹⁹ ໂຮງກັ່ນນໍ້າມັນລາວເປັກ, ໂຮງງານປະສົມນໍ້າມັນເຊື້ອໄຟຍອດງື່ມພາວເວີ້, ໂຮງງານນໍ້າມັນກາຊວນຊີວະພາບອາໂກຣເທັກ.

ອັດຕາແລກປ່ຽນເງິນກີບທຽບເງິນຕາຕ່າງປະເທດຍັງສືບຕໍ່ອ່ອນຄ່າຕາມທ່າອ່ຽງຂອງຄ່າເງິນສະກຸນຕ່າງໆໃນພາກພື້ນທຽບກັບໂດລາສະຫະລັດ ແລະ ສ່ວນຕ່າງອັດຕາແລກປ່ຽນກີບຕໍ່ໂດລາ ແລະ ກີບຕໍ່ບາດລະຫວ່າງທະນາຄານ ແລະ ຕະຫຼາດຍັງຫຍັບຫ່າງອອກຈາກກັນຫຼາຍໂດຍສະເພາະແມ່ນໄລຍະຕົ້ນປີທາກາງປີ. ໃນຊ່ວງໄລຍະ 6 ເດືອນຕົ້ນປີ 2022, ອັດຕາແລກປ່ຽນສະເລ່ຍ ເງິນກີບທຽບໂດລາ ຢູ່ໃນລະດັບ 13,003 ກີບ/ໂດລາ (ອັດຕາທະນາຄານ ແລະ ຕະຫຼາດ) ເພີ່ມຂຶ້ນ 32.8% ທຽບກັບປີຜ່ານມາ ແລະ ເງິນກີບທຽບບາດ 399 ກີບ/ບາດ, ເພີ່ມຂຶ້ນປະມານ 20.5%. ສໍາລັບສ່ວນຕ່າງອັດຕາແລກປ່ຽນລະຫວ່າງຕະຫຼາດ ແລະ ທະນາຄານ ຍັບຫ່າງອອກຈາກກັນຫຼາຍໂດຍສະເພາະແມ່ນອັດຕາແລກປ່ຽນເງິນກີບທຽບໂດລາ ຕັ້ງແຕ່ເດືອນມັງກອນ ເພີ່ມຂຶ້ນຈາກ 3,37% ມາເປັນ 18,05% ໃນເດືອນມິຖຸນາ. ສໍາລັບການອ່ອນຄ່າຂອງເງິນກີບ ສ່ວນໜຶ່ງແມ່ນຍ້ອນການແຂ່ງຄ່າຂຶ້ນຂອງເງິນໂດລາ ທຽບກັບສະກຸນເງິນຂອງປະເທດຕ່າງໆໃນພາກພື້ນອາຊີ ແລະ ຈາກການເພີ່ມຂຶ້ນຂອງຄວາມຕ້ອງການນໍາໃຊ້ເງິນຕາຕ່າງປະເທດຢູ່ພາຍໃນ ເພື່ອຊໍາລະໜີ້ ແລະ ຊໍາລະສະສາງການນໍາເຂົ້າສິນຄ້າບໍລິໂພກ-ອຸປະໂພກທີ່ເພີ່ມຂຶ້ນທັງລາຄາ ແລະ ປະລິມານ, ໃນຂະນະທີ່ລາຍຮັບເປັນເງິນຕາຕ່າງປະເທດເພີ່ມຂຶ້ນບໍ່ຫຼາຍທຽບກັບຄວາມຕ້ອງການເພື່ອຊໍາລະສະສາງ. ນອກຈາກນີ້, ການທີ່ເງິນກີບທຽບເງິນບາດຍັງສືບຕໍ່ອ່ອນຄ່າ ແມ່ນຍ້ອນປະເທດເຮົາຍັງສືບຕໍ່ຂາດດຸນການຄ້າກັບໄທ²⁰.



ແຫຼ່ງຂໍ້ມູນ: ທະນາຄານແຫ່ງ ສປປ ລາວ.

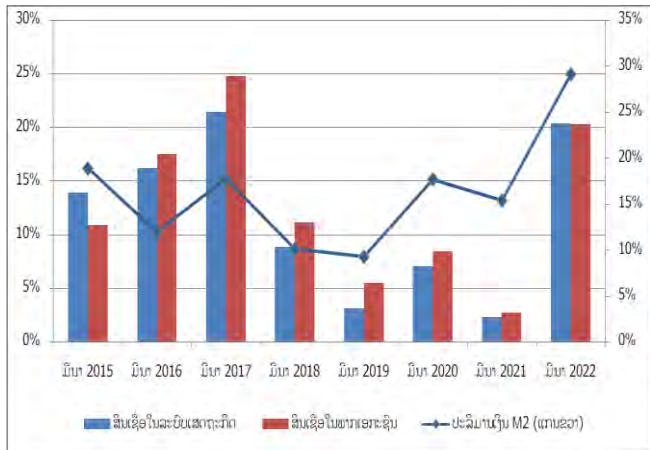
ເພື່ອເປັນການຄຸ້ມຄອງອັດຕາແລກປ່ຽນບໍ່ໃຫ້ອ່ອນຄ່າເກີນກວ່າລະດັບທີ່ຄວນຈະເປັນ ເພື່ອຊ່ວຍຫລຸດຜ່ອນຕົ້ນທຶນການນໍາເຂົ້າສິນຄ້າທີ່ເກີດຈາກອັດຕາແລກປ່ຽນທີ່ອ່ອນຄ່າເກີນໄປ, ທະນາຄານແຫ່ງ ສປປ ລາວ ກໍ່ໄດ້ພະຍາຍາມຫລຸດສ່ວນຕ່າງ ຫຼື ຄວາມແຕກໂຕນ ລະຫວ່າງອັດຕາແລກປ່ຽນຕະຫຼາດ ແລະ ອັດຕາແລກປ່ຽນທະນາຄານ ດ້ວຍການເພີ່ມຄວາມເອົາໃຈໃສ່ໃນການຕິດຕາມ-ກວດກາບັນດາຮ້ານແລກປ່ຽນ. ນອກຈາກນີ້ ກໍ່ໄດ້ມີຄວາມພະຍາຍາມໃນການດູນດ່ຽງລະຫວ່າງຄວາມຕ້ອງການ ແລະ ການສະໜອງເງິນຕາຕ່າງປະເທດໃນສັງຄົມ

²⁰ໃນໄລຍະ 6 ເດືອນຕົ້ນປີ 2022, ສປປ ລາວ ຍັງສືບຕໍ່ຂາດດຸນການຄ້າກັບ ໄທ ສະເລ່ຍປະມານ 569 ລ້ານໂດລາສະຫະລັດ, ແຫລ່ງຂໍ້ມູນ: <https://tradereport.moc.go.th/Report/Default.aspx?Report=HarmonizeCountry&Lang=Th&ImExType=4&Option=44>

ດ້ວຍການອະນຸຍາດໃຫ້ທະນາຄານ ແລະ ຮ້ານແລກປ່ຽນເງິນຕາຕົວແທນ ຂາຍເງິນຕາໃຫ້ບຸກຄົນໄດ້ໃນວົງເງິນບໍ່ເກີນ 15.000.000 ກີບ/ຄົນ/ວັນ²¹.

ອັດຕາການປ່ອຍສິນເຊື້ອເຂົ້າສູ່ລະບົບເສດຖະກິດ ເຫັນວ່າຍັງສືບຕໍ່ຂະຫຍາຍຕົວ ໃນຊ່ວງໄລຍະ 3 ເດືອນຕົ້ນປີ 2022 ຂະຫຍາຍຕົວໄວກວ່າໄລຍະດຽວກັນຂອງປີຜ່ານມາ ແລະກໍຍັງຢູ່ໃນທ່າອ່ຽງທີ່ເພີ່ມຂຶ້ນ ຊຶ່ງສະທ້ອນໃຫ້ເຫັນການເລີ່ມພື້ນຕົວຂອງເສດຖະກິດ. ສະເລ່ຍ 3 ເດືອນຕົ້ນປີ 2022 ສິນເຊື້ອໃຫ້ລະບົບເສດຖະກິດຂະຫຍາຍຕົວ 20,4% ຊຶ່ງເປັນອັດຕາການຂະຫຍາຍຕົວສູງສຸດນັບແຕ່ປີ 2017 ເປັນຕົ້ນມາ, ສ່ວນສິນເຊື້ອໃຫ້ພາກເອກະຊົນ ກໍຂະຫຍາຍຕົວໃນລະດັບ 20,3% (ປີຜ່ານມາແມ່ນ 2,7%); ສິນເຊື້ອຂອງທະນາຄານທຸລະກິດຂະຫຍາຍຕົວຫຼາຍກວ່າໝູ່ແມ່ນຂະແໜງອຸດສາຫະກຳ (ສະເລ່ຍປະມານ 27,34% ໄລຍະ 3 ເດືອນຕົ້ນປີ 2022), ຮອງລົງມາແມ່ນຂະແໜງການຄ້າປະມານ 19,10% ແລະ ຂະແໜງບໍລິການ 14,55%, ເຮັດໃຫ້ປະລິມານເງິນໃນລະບົບເສດຖະກິດ (M2) ຂະຫຍາຍຕົວໃນລະດັບປະມານ 29.1% ຊຶ່ງເປັນອັດຕາຂະຫຍາຍຕົວສູງສຸດໃນຮອບຫຼາຍປີ²². ເຖິງຢ່າງໃດກໍຕາມ, ເນື່ອງຈາກການປ່ອຍສິນເຊື້ອມີທັງສະກຸນເງິນກີບ ແລະ ເງິນຕາຕ່າງປະເທດ, ສະນັ້ນ ມູນຄ່າສິນເຊື້ອລວມທີ່ເພີ່ມຂຶ້ນ ສ່ວນໜຶ່ງອາດມາຈາກການອ່ອນຄ່າຂອງເງິນກີບ (ຫຼື ການເພີ່ມຂຶ້ນຂອງອັດຕາແລກປ່ຽນເງິນກີບທຽບເງິນຕາຕ່າງປະເທດ). ສ່ວນເງິນຝາກປະຢັດ ແລະ ເງິນຝາກມີກຳນົດ ລວມທັງເງິນຝາກທີ່ເປັນເງິນຕາຕ່າງປະເທດ ເພີ່ມຂຶ້ນໂດຍສະເພາະແມ່ນເງິນຝາກຂອງບຸກຄົນ ຊຶ່ງສ່ວນໜຶ່ງອາດແມ່ນຍ້ອນການໃຫ້ບໍລິການ Mobile Banking ທີ່ເພີ່ມຂຶ້ນຕໍ່ເນື່ອງ ແລະ ສ່ວນໜຶ່ງແມ່ນຍ້ອນການອ່ອນຄ່າຂອງເງິນກີບ ເຮັດໃຫ້ເງິນຝາກເປັນເງິນຕາຕ່າງປະເທດລວມທັງຍອດສິນເຊື້ອ ແລະ ປະລິມານເງິນເພີ່ມຂຶ້ນເມື່ອຄິດໄລ່ເປັນເງິນກີບ.

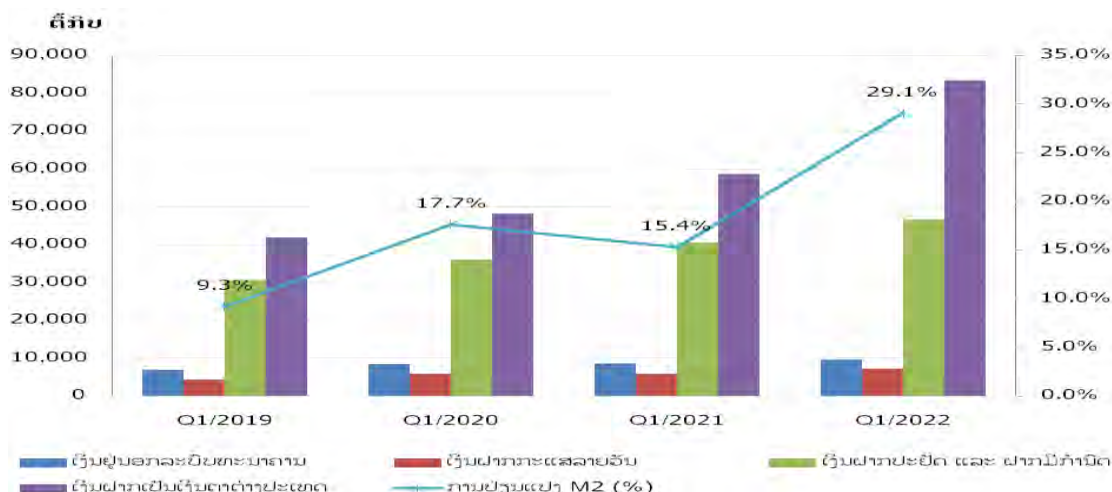
ຮູບສະແດງ 17: ການຂະຫຍາຍຕົວຂອງປະລິມານເງິນ (M2) ແລະ ສິນເຊື້ອ (ເປີເຊັນ)



ແຫຼ່ງຂໍ້ມູນ: ທະນາຄານແຫ່ງ ສປປ ລາວ.

²¹ ຂໍ້ຕົກລົງວ່າດ້ວຍການບໍລິການແລກປ່ຽນເງິນຕາຂອງທະນາຄານທຸລະກິດ ແລະ ຮ້ານແລກປ່ຽນຕົວແທນ, ສະບັບເລກທີ 449/ທຫລ, ລົງວັນທີ 14 ມິຖຸນາ 2022.
²² ອີງຕາມຂໍ້ມູນເບື້ອງຕົ້ນຂອງ ທະນາຄານແຫ່ງ ສປປ ລາວ, ປະລິມານເງິນໃນລະບົບເສດຖະກິດ (M2) ໃນເດືອນ ມິຖຸນາ ຂະຫຍາຍຕົວ 42,87% ທຽບກັບໄລຍະດຽວກັນຂອງປີຜ່ານມາ.

ຮູບສະແດງ 18: ອົງປະກອບຂອງປະລິມານເງິນ



ແຫຼ່ງຂໍ້ມູນ: ທະນາຄານແຫ່ງ ສປປ ລາວ.

2.2 ດ້ານການເງິນ

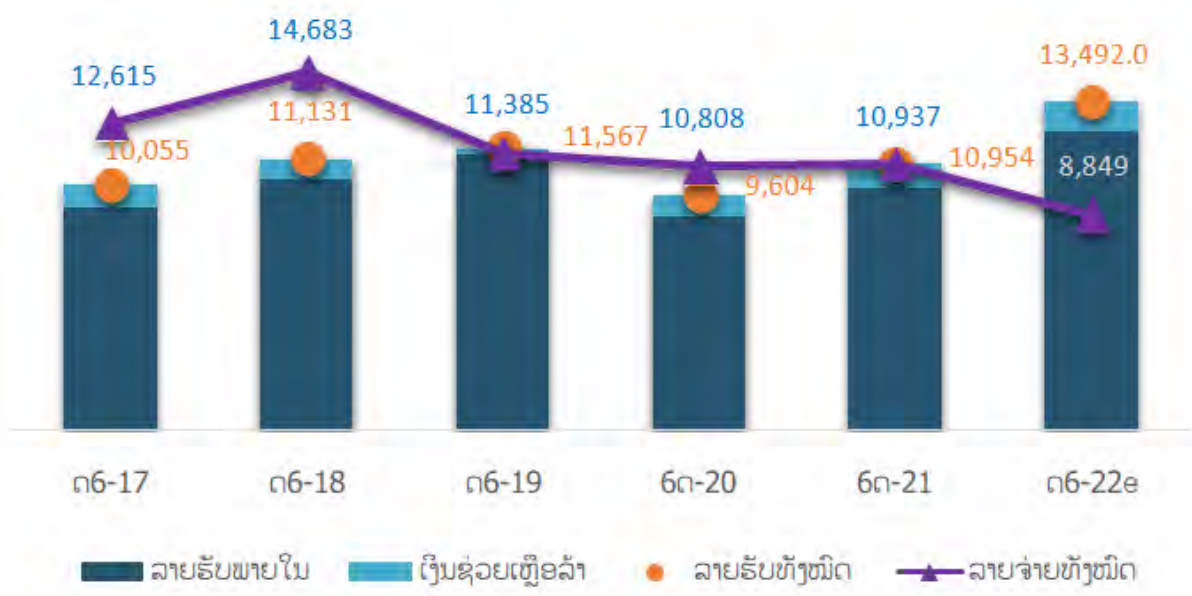
ດ້ານການເງິນ-ງົບປະມານ ເຫັນວ່າມີທ່າອ່ຽງດີຂຶ້ນ ໃນໄລຍະ 6 ເດືອນຕົ້ນປີນີ້²³. ອີງຕາມຕົວເລກລາຍງານເບື້ອງຕົ້ນຂອງກະຊວງການເງິນ, ການເກັບລາຍຮັບງົບປະມານທັງໝົດ ໃນໄລຍະ 6 ເດືອນຕົ້ນປີ ບັນລຸໄດ້ 13.492 ຕື້ກີບ (ເທົ່າກັບ 42,71% ຂອງແຜນປີ 2022) ເພີ່ມຂຶ້ນ 22% ທຽບໃສ່ໄລຍະດຽວກັນຂອງປີຜ່ານມາ, ໃນນັ້ນລາຍຮັບພາຍໃນປະຕິບັດໄດ້ 12.261 ຕື້ກີບ, ເທົ່າກັບ 42,33% ຂອງແຜນການປີ, ລາຍຮັບຈາກການຊ່ວຍເຫຼືອລ້າປະຕິບັດໄດ້ 1.230 ຕື້ກີບ ເທົ່າກັບ 50% ຂອງແຜນການປີ. ການເພີ່ມຂຶ້ນຂອງລາຍຮັບ ຕົ້ນຕໍແມ່ນຍ້ອນການຫັນເປັນທັນສະໄໝໃນການຄຸ້ມຄອງການຈັດເກັບລາຍຮັບຜ່ານລະບົບເອເລັກໂຕຣນິກ ແລະ ການຂະຫຍາຍຖານລາຍຮັບໃໝ່ເພີ່ມຂຶ້ນ, ອີກດ້ານໜຶ່ງ ອາດແມ່ນຍ້ອນລາຍຮັບພາສີເພີ່ມຂຶ້ນ ຈາກການເພີ່ມຂຶ້ນຂອງລາຄາສິນຄ້ານຳເຂົ້າປະກອບກັບການເພີ່ມຂຶ້ນຂອງອັດຕາແລກປ່ຽນເງິນກີບທຽບເງິນຕາຕ່າງປະເທດ, ສະນັ້ນ ເມື່ອຄິດໄລ່ເປັນເງິນກີບຈຶ່ງເຮັດໃຫ້ມູນຄ່າພາສີເພີ່ມຂຶ້ນ; ສ່ວນດ້ານລາຍຈ່າຍປະຕິບັດໄດ້ 8.849 ຕື້ກີບ, ກວມເອົາປະມານ 27, 24% ຂອງແຜນງົບປະມານ, ເມື່ອທຽບໃສ່ໄລຍະດຽວກັນຂອງປີຜ່ານມາ ເຫັນວ່າຫຼຸດລົງ 19% ແລະ ອັດຕາດັ່ງກ່າວຍັງຕໍ່າກວ່າລະດັບການໃຊ້ຈ່າຍກ່ອນໄລຍະການແພ່ລະບາດຂອງພະຍາດໂຄວິດ-19 (ໃນປີ 2019) ຍ້ອນການປະຕິບັດມາດຕະການຕັດລາຍຈ່າຍຟຸມເຟືອຍ ແລະ ລາຍຈ່າຍທີ່ບໍ່ຈຳເປັນລົງ.

ເຖິງຢ່າງໃດກໍຕາມ, ການຈັດຕັ້ງປະຕິບັດແຜນງົບປະມານແຫ່ງລັດໃນໄລຍະ 6 ເດືອນຕົ້ນປີ 2022 ແມ່ນຍັງຢູ່ໃນທ່າມກາງການສືບຕໍ່ແກ້ໄຂຄວາມຫຍຸ້ງຍາກດ້ານເສດຖະກິດ-ການເງິນ, ພ້ອມທັງຄວາມກົດດັນຕໍ່ສະພາບໜີ້ສິນສາທາລະນະ ແລະ ຄວາມແກ່ຍາວຂອງການແພ່ລະບາດຂອງພະຍາດໂຄວິດ-19; ພ້ອມດຽວກັນ, ປະເທດເຮົາກໍຍັງປະເຊີນກັບການຜັນແປຂອງເສດຖະກິດພາກພື້ນ ແລະ ສາກົນ ໂດຍສະເພາະແມ່ນ ສະພາບລາຄາພະລັງງານທີ່ມີການເໜັງຕີງເພີ່ມຂຶ້ນສູງ ແລະ ອັດຕາເງິນເຟີ້ທີ່ເພີ່ມຂຶ້ນສູງໃນບັນດາປະເທດຕ່າງໆໃນທົ່ວໂລກ ຊຶ່ງກະທົບຕໍ່ສະພາບ

²³ ເຖິງແມ່ນວ່າລາຍຮັບເພີ່ມຂຶ້ນທຽບກັບໄລຍະດຽວກັນຂອງປີຜ່ານມາ, ແຕ່ມູນຄ່າທີ່ແທ້ຈິງຂອງລາຍຮັບໃນປີນີ້ ແມ່ນຕໍ່າກວ່າຕົວເລກມູນຄ່າທີ່ເກັບໄດ້ຕົວຈິງ ເນື່ອງຈາກປັດໄຈເງິນເຟີ້

ການເກັບລາຍຮັບຂອງລັດ ຈາກການປະຕິບັດນະໂຍບາຍຫຼຸດອັດຕາອາກອນຊົມໃຊ້ທີ່ເກັບຈາກນໍ້າມັນເຊື້ອໄຟລົງ ແລະ ການປັບຫຼຸດອັດຕາອາກອນມູນຄ່າເພີ່ມລົງຈາກ 10% ມາເປັນ 7%.

ຮູບສະແດງ 19: ການຈັດຕັ້ງປະຕິບັດລາຍຮັບ-ລາຍຈ່າຍໃນໄລຍະ 6 ເດືອນຕົ້ນປີ 2022 (ຫົວໜ່ວຍ: ຕື້ກີບ)



ແຫຼ່ງຂໍ້ມູນ: ກະຊວງການເງິນ.

III. ໂອກາດ ແລະ ສິ່ງທ້າທາຍ

1. ກາລະໂອກາດ

ສະພາບການລະບາດຂອງພະຍາດໂຄວິດ-19 ທົ່ວໂລກ ທີ່ມີແນວໂນ້ມຫຼຸດລົງຢ່າງຕໍ່ເນື່ອງຈົນກ້າວໄປເຖິງ ການປະກາດເປັນໂລກປະຈຳທ້ອງຖິ່ນ, ເຮັດໃຫ້ຫຼາຍປະເທດຜ່ອນຜັນມາດຕະການຄວບຄຸມຫຼາຍຂຶ້ນ ແລະ ເລີ່ມ ເປີດປະເທດຢ່າງເຕັມຮູບແບບ, ໂດຍສະເພາະປະເທດເຮົາ²⁴ ຈະເຮັດໃຫ້ມີການເດີນທາງລະຫວ່າງປະເທດຫຼາຍຂຶ້ນ ຈຶ່ງເປັນໂອກາດອັນດີ ໃນການດຶງດູດນັກທ່ອງທ່ຽວເຂົ້າມາລາວ, ລວມທັງການສົ່ງອອກສິນຄ້າຜ່ານດ່ານທ້ອງຖິ່ນກໍ ເພີ່ມຂຶ້ນ.

ນອກຈາກນີ້, ລາຄາສິນຄ້າໃນຕະຫຼາດໂລກ ກໍ່ເຫັນວ່າຄ່ອຍໆຫຼຸດລົງຢ່າງຕໍ່ເນື່ອງນັບແຕ່ເດືອນກໍລະກົດ ເປັນຕົ້ນມາ²⁵ ເປັນຕົ້ນແມ່ນລາຄານໍ້າມັນເຊື້ອໄຟ, ປຸຍ, ນໍ້າມັນພືດ, ຊີ້ນ, ນໍ້າຕານ ຊຶ່ງຈະຊ່ວຍໃຫ້ອັດຕາເງິນເຟີ້ໃນ ທົ່ວໂລກ ແລະ ຢູ່ປະເທດເຮົາ ຊະລໍຕົວລົງ.

2. ສິ່ງທ້າທາຍ

ເຖິງຢ່າງໃດກໍຕາມ, ຄຽງຄູ່ກັບກາລະໂອກາດ ກໍ່ຍັງມີຫຼາຍສິ່ງທ້າທາຍ ທີ່ອາດສົ່ງຜົນກະທົບຕໍ່ເສດຖະກິດ ລາວ ເປັນຕົ້ນແມ່ນ:

²⁴ ແຈ້ງການຂອງຫ້ອງການກະຊວງການຕ່າງປະເທດ ສະບັບເລກທີ2982/ຫກ.ຫຄຊ.4, ລົງວັນທີ 29 ສິງຫາ 2022 ວ່າດ້ວຍການເປີດ ດ່ານທ້ອງຖິ່ນ ແລະ ດ່ານປະເພນີສໍາລັບການເຂົ້າ-ອອກທົ່ວໄປໃນຂອບເຂດທົ່ວປະເທດ.
²⁵ [CMO-Pink-Sheet-September-2022.pdf \(worldbank.org\)](https://www.worldbank.org/CMO-Pink-Sheet-September-2022.pdf)

- ການເລັ່ງປັບຂຶ້ນອັດຕາດອກເບ້ຍຂອງທະນາຄານກາງສະຫະລັດ ຈົນກວ່າອັດຕາເງິນເຟີ້ຂອງສະຫະລັດຈະຊະລໍຕົວລົງມາຢູ່ໃນກອບເປົ້າໝາຍ (ບໍ່ເກີນ 2%) ຊຶ່ງຈະເຮັດໃຫ້ເງິນໂດລາສືບຕໍ່ແຂງຄ່າຂຶ້ນ, ສ່ວນທະນາຄານກາງໄທ ກໍມີແຜນປັບຂຶ້ນອັດຕາດອກເບ້ຍອີກ 0,25% ຈາກລະດັບ 0,5% ມາເປັນ 0,75%²⁶, ນອກຈາກນີ້ ທະນາຄານກາງຂອງບັນດາປະເທດທົ່ວໂລກ ກໍມີແຜນປັບຂຶ້ນອັດຕາດອກເບ້ຍເພື່ອຄວບຄຸມເງິນເຟີ້. ສະພາບດັ່ງກ່າວ ຈະເຮັດໃຫ້ເງິນກີບຍັງຈະສືບຕໍ່ອ່ອນຄ່າທຽບກັບເງິນຕາຕ່າງປະເທດສະກຸນຕ່າງໆ ໂດຍສະເພາະແມ່ນ ເງິນໂດລາ ແລະ ເງິນບາດ, ຊຶ່ງກະທົບຕໍ່ການຊຳລະໜີ້ສິນຕ່າງປະເທດ ແລະ ການນຳເຂົ້າສິນຄ້າຂອງປະເທດເຮົາ.
- ລາຄານ້ຳມັນເຊື້ອໄຟ ແລະ ອາຍແກັສ ອາດເພີ່ມຂຶ້ນໃນໄລຍະທ້າຍປີ ຊຶ່ງເປັນຊ່ວງລະດູໜາວທີ່ມີຄວາມຕ້ອງໃຊ້ການພະລັງງານຫຼາຍຂຶ້ນ ໃນຂະນະທີ່ການສະໜອງຈຳກັດ ຍ້ອນຂັດແຍ່ງລະຫວ່າງປະເທດມະຫາອຳນາດ ແລະ ສົງຄວາມລະຫວ່າງ ລັດເຊຍ-ອູແກຣນ ຍັງບໍ່ມີຄວາມແນ່ນອນ ບວກກັບການຊະລໍຕົວລົງຂອງການເຕີບໂຕເສດຖະກິດໂລກ ຊຶ່ງມີຄວາມເປັນໄປໄດ້ທີ່ກຸ່ມ OPEC ຈະບໍ່ເພີ່ມປະລິມານການຜະລິດ ແລະ ສະໜອງນ້ຳມັນ.
- ລາຄາສະບຽງອາຫານໃນຕະຫຼາດໂລກ ແລະ ຢູ່ປະເທດເຮົາ ອາດປັບເພີ່ມຂຶ້ນໃນໄລຍະທ້າຍປີ ຍ້ອນໄດ້ຮັບຜົນກະທົບຈາກໄພແຫ້ງແລ້ງທີ່ຮຸນແຮງໃນທົ່ວໂລກ ກະທົບຕໍ່ການຜະລິດອຸດສາຫະກຳ, ກະສິກຳ ແລະ ສະບຽງອາຫານ, ລວມທັງໄພພິບັດທາງທຳມະຊາດ (ນ້ຳຖ້ວມ) ທີ່ເກີດຂຶ້ນຢູ່ປະເທດເຮົາໄດ້ສົ່ງຜົນກະທົບຕໍ່ການຜະລິດກະສິກຳຂອງປະຊາຊົນ, ນອກນີ້ ການເພີ່ມຂຶ້ນຂອງລາຄາປັດໄຈການຜະລິດຢູ່ປະເທດເຮົາ ໂດຍສະເພາະແມ່ນລາຄານ້ຳມັນ ແລະ ລາຄາປຸ້ຍ ລວມທັງອາຫານສັດ ເຮັດໃຫ້ປະຊາຊົນຫລຸດປະລິມານການຜະລິດລົງ ເປັນຕົ້ນແມ່ນຊາວກະສິກອນຂະໜາດນ້ອຍ ສ່ວນໃຫຍ່ແມ່ນຜະລິດສະເພາະແຕ່ເພື່ອບໍລິໂພກໃນຄົວເຮືອນ²⁷. ສະນັ້ນ ໃນລະດູເກັບກ່ຽວທີ່ຈະມາເຖິງນີ້ ຈະມີປະລິມານຜົນຜະລິດໜ້ອຍກວ່າປີຜ່ານມາ ແລະ ບໍ່ພຽງພໍກັບຄວາມຕ້ອງການບໍລິໂພກ ແລະ ສົ່ງຜົນໃຫ້ລາຄາເພີ່ມຂຶ້ນ.
- ການສືບຕໍ່ປະຕິບັດມາດຕະການຄວບຄຸມການແຜ່ລະບາດຂອງພະຍາດໂຄວິດ-19 ຢູ່ ສປປ.ຈີນ (Zero COVID) ແລະ ການຊະລໍຕົວຂອງເສດຖະກິດຈີນ ຍັງຈະສືບຕໍ່ກະທົບຕໍ່ການຄ້າ, ການລົງທຶນ ແລະ ການທ່ອງທ່ຽວຢູ່ປະເທດເຮົາ, ເຖິງວ່າປະເທດເຮົາຈະເປີດປະເທດຢ່າງເຕັມຮູບແບບແລ້ວກໍຕາມ ຈຳນວນນັກທ່ອງທ່ຽວຈີນທີ່ເຂົ້າມາລາວ ຄາດວ່າຍັງຈະບໍ່ເພີ່ມຂຶ້ນໃນໄລຍະທ້າຍປີ.

ສິ່ງທີ່ຕ້ອງເອົາໃຈໃສ່

- ນັບຕັ້ງແຕ່ໄລຍະຕົ້ນປີເປັນຕົ້ນມາ ສະພາບການເພີ່ມຂຶ້ນຂອງລາຄາສິນຄ້າໃນຕະຫຼາດໂລກ ໂດຍສະເພາະລາຄານ້ຳມັນ, ອັດຕາເງິນເຟີ້ເພີ່ມຂຶ້ນ, ການແຂງຄ່າຂອງເງິນໂດລາ ໄດ້ສົ່ງຜົນກະທົບໂດຍກົງຕໍ່ສະຖຽນລະພາບດ້ານເສດຖະກິດມະຫາພາກຂອງປະເທດເຮົາ ຕະຫຼອດຮອດພາກການຜະລິດ, ຂົນສົ່ງ ແລະ ຊີວິດການເປັນຢູ່ຂອງປະຊາຊົນ. ຊຶ່ງລັດຖະບານ ໂດຍສະເພາະພາກສ່ວນກ່ຽວຂ້ອງ ກໍໄດ້ພະຍາຍາມແກ້ໄຂ ດ້ວຍການດຳເນີນ

²⁶ [ผลการประชุมคณะกรรมการนโยบายการเงิน ครั้งที่ 4/2565 \(bot.or.th\)](https://www.bot.or.th)

²⁷ ຂໍ້ມູນຈາກການສຳຫຼວດຜົນກະທົບຂອງວິກິດການດ້ານການເງິນໃນປີ 2022 ຕໍ່ການຄ້າປະກັນສະບຽງອາຫານ ແລະ ຊີວິດການເປັນຢູ່ຂອງປະຊາຊົນຢູ່ ສປປ ລາວ (Key Findings: Rapid Assessment on the Impact of the 2022 Financial Crisis on Food Security and Livelihoods in Lao PDR, Food and Agriculture Organization (FAO) August 2022).

ນະໂຍບາຍດ້ານການເງິນ ແລະ ນະໂຍບາຍເງິນຕາ ພ້ອມທັງມາດຕະການດ້ານອື່ນໆທີ່ຈຳເປັນ ໄປພ້ອມໆກັນ ເພື່ອບັນເທົາຄ່າຄອງຊົບຂອງປະຊາຊົນ ແລະ ຕົ້ນທຶນການຜະລິດພາຍໃນ ກໍ່ຄືການປະດັບປະຄອງບໍ່ໃຫ້ອັດຕາເງິນເຟີ້ ຫຼື ລາຄາສິນຄ້າ ໂດຍສະເພາະລາຄານໍ້າມັນທີ່ເປັນຕົ້ນທຶນການຜະລິດ ແລະ ບໍລິການ ເພີ່ມຂຶ້ນສູງຫຼາຍຈົນເກີນໄປ. ເພື່ອສະໜັບສະໜູນບັນດາມາດຕະການ ແລະ ນະໂຍບາຍທີ່ລັດຖະບານພວມຈັດຕັ້ງປະຕິບັດ ແລະ ມີແຜນຈະຈັດຕັ້ງປະຕິບັດໃນຕໍ່ໜ້າ, ມີບາງທັດສະນະທີ່ເຫັນວ່າຄວນເອົາໃຈໃສ່ເປັນພິເສດຕື່ມ ດັ່ງລຸ່ມນີ້:

- ກ່ອນອື່ນໝົດ ຕ້ອງເຮັດໃຫ້ສະພາບເສດຖະກິດມະຫາພາກມີສະຖຽນລະພາບ, ໂດຍສະເພາະອັດຕາເງິນເຟີ້, ອັດຕາແລກປ່ຽນ ເພື່ອຮັບປະກັນບໍ່ໃຫ້ເສດຖະກິດຕົກເຂົ້າສູ່ພາວະທີ່ຖົດຖອຍໄປອີກ.
- ຕັ້ງໜ້າແກ້ໄຂບັນຫາໜີ້ສາທາລະນະບໍ່ໃຫ້ມີຄວາມກົດດັນ ແລະ ຮັບປະກັນການບໍ່ຜິດນັດຊໍາລະ.
- ເອົາໃຈໃສ່ຮັບປະກັນການສະໜອງນໍ້າມັນເຊື້ອໄຟ ແລະ ສິນຄ້າຈຳເປັນຈຳນວນໜຶ່ງ ເພື່ອບໍ່ໃຫ້ການຜະລິດຢຸດສະງັກ ແລະ ບໍ່ກະທົບຕົ້ນທຶນການຜະລິດສູງ, ໄປພ້ອມກັບການປະຕິບັດນະໂຍບາຍຫຼຸດຜ່ອນການໃຊ້ຈ່າຍເງິນຕາຕ່າງປະເທດທີ່ບໍ່ຈຳເປັນ.
- ຜັນຂະຫຍາຍໂຄງການຄ້າປະກັນສະບຽງອາຫານໃຫ້ເປັນຮູບປະທໍາ.
- ສືບຕໍ່ເອົາໃຈໃສ່ຕິດຕາມສະພາບການເໜັງຕີງຂອງລາຄາສິນຄ້າ ໂດຍສະເພາະແມ່ນສິນຄ້າທີ່ມີຄວາມຈຳເປັນຕໍ່ຊີວິດການເປັນຢູ່ຂອງປະຊາຊົນ ເພື່ອຫຼີກລ່ຽງການສວຍໂອກາດປັບຂຶ້ນລາຄາສິນຄ້າທີ່ບໍ່ເປັນທໍາກັບຜູ້ບໍລິໂພກ.
- ຄຽງຄູ່ກັບການສືບຕໍ່ເອົາໃຈໃສ່ຕິດຕາມສະພາບການເໜັງຕີງຂອງລາຄາສິນຄ້ານັ້ນ, ຄວນມີການສຶກສາໂຄງສ້າງລາຄາ ຂອງບັນດາສິນຄ້າທີ່ຈຳເປັນຄືນ ເພື່ອໃຫ້ເຫັນເຖິງຄວາມເປັນຈິງຂອງການປັບລາຄາສິນຄ້າຂອງພາກທຸລະກິດຢ່າງສົມເຫດສົມຜົນ ເພື່ອຄຸ້ມຄອງພາກທຸລະກິດ ແລະ ປົກປ້ອງຜູ້ບໍລິໂພກຈາກການສວຍໂອກາດຂຶ້ນລາຄາສິນຄ້າ.
- ເພີ່ມພາສີ ແລະ ອາກອນ ສໍາລັບສິນຄ້າ ຟຸມເຟືອຍ: ລົດຫລູ ແລະ ສິນຄ້າຟຸມເຟືອຍອື່ນໆ ເພື່ອນໍາລາຍຮັບດັ່ງກ່າວໄປດຸ່ນດ່ຽງບາງລາຍຮັບທີ່ອາດເສຍໄປຈາກນະໂຍບາຍການຫຼຸດຜ່ອນຜົນກະທົບຈາກສະພາບເຄັ່ງຮ້ອນປະຈຸບັນ.
- ມີມາດຕະການຊ່ວຍຜູ້ຜະລິດໃນລະດູການຜະລິດດ້ວຍຮູບປະທໍາແທ້ຈິງ ເຊັ່ນ: ຫຼຸດຜ່ອນພາສີ-ອາກອນໃຫ້ແກ່ຜູ້ຜະລິດໃນສິນຄ້າທີ່ຜະລິດເພື່ອທົດແທນການນໍາເຂົ້າ, ຮັກສາ ຫລື ຫລຸດລາຄານໍ້າມັນກະຊວນ, ລາຄາປຸຍ ແລະ ປັດໄຈການຜະລິດທີ່ສໍາຄັນສໍາລັບຊາວກະສິກອນ.
- ເລັ່ງສືບຕໍ່ແກ້ໄຂບັນຫາຂະບວນການເກັບລາຍຮັບງົບປະມານ ໂດຍຫັນໄປທັນສະໄໝ ແລະ ໂປ່ງໃສ່ສາມາດກວດສອບຄວາມຖືກຕ້ອງໃນທຸກຂັ້ນຕອນ. ສ້າງເງື່ອນໄຂໃຫ້ບັນລຸການມີງົບປະມານແຮງໄວ້ ເພື່ອສາມາດກະຕຸ້ນເສດຖະກິດໃນສະພາບເກີດວິກິດໃຫ້ໄດ້.
- ເອົາໃຈໃສ່ໃນເກັບກໍາ ແລະ ແລກປ່ຽນຂໍ້ມູນເພື່ອໃຊ້ໃນການຕິດຕາມສະພາບເຄັ່ງຮ້ອນປະຈຸບັນ (ສໍາຫລວດເບິ່ງປະລິມານເງິນ ແລະ ການສະໜອງເງິນຕາທີ່ແທ້ຈິງຢູ່ໃນລະບົບ ແລະ ນອກລະບົບ).
- ປະຕິບັດຢ່າງເປັນຮູບປະທໍາ ແລະ ເຂັ້ມງວດ ບັນດາບຽບການຕ່າງໆໃນການຄຸ້ມຄອງເງິນຕາຕ່າງປະເທດ ແລະ ເລັ່ງປະຕິບັດກົດໝາຍຄຸ້ມຄອງເງິນຕາຕ່າງປະເທດຢ່າງຈິງຈັງ, ເອົາໃຈໃສ່ຄຸ້ມຄອງການແລກປ່ຽນເງິນຕາທີ່ບໍ່ສອດຄ່ອງກັບລະບຽບ ກົດໝາຍ ພ້ອມທັງປະຕິບັດມາດຕະການຢ່າງເຂັ້ມງວດຕໍ່ກັບ ການກໍານົດລາຄາສິນຄ້າ ແລະ ບໍລິການ ເປັນເງິນຕາຕ່າງປະເທດ.

ເອກະສານຊ້ອນທ້າຍ

ຕາຕະລາງ 1: ທ່າອ່ຽງການປ່ຽນແປງຂອງລາຄາສິນຄ້າຕົ້ນຕໍທີ່ຕິດພັນກັບ ສປປ ລາວ

ລາຍການ	ຫົວໜ່ວຍ	2016	2017	2018	2019	2020	2021	2022F
ນ້ຳມັນດິບ (ສະເລ່ຍ)	\$/bbl	42.8	52.8	68.3	61.4	41.3	69.1	83.9
ກາເຟ (Arabica)	\$/kg	3.6	3.3	2.9	2.9	3.3	4.5	5.9
ກາເຟ (Robusta)	\$/kg	2.0	2.2	1.9	1.6	1.5	1.9	2.4
ຊາ (ສະເລ່ຍ)	\$/kg	2.7	3.2	2.9	2.6	2.7	2.6	2.6
ຢາສູບ	\$/mt	4,806	4,664	4,866	4,579	4,332	4,350	4,367
ທອງແດງ	\$/mt	4,868	6,170	6,530	6,010	6,174	9,317	9,782
ແຮ່ເຫຼັກ	\$/dmt	58.4	71.8	69.8	93.8	108.9	161.7	132.5
ຄຳ	\$/toz	1,249	1,258	1,269	1,392	1,770	1,800	1,816
ເງິນ	\$/toz	17.1	17.1	15.7	16.2	20.5	25.2	23.2

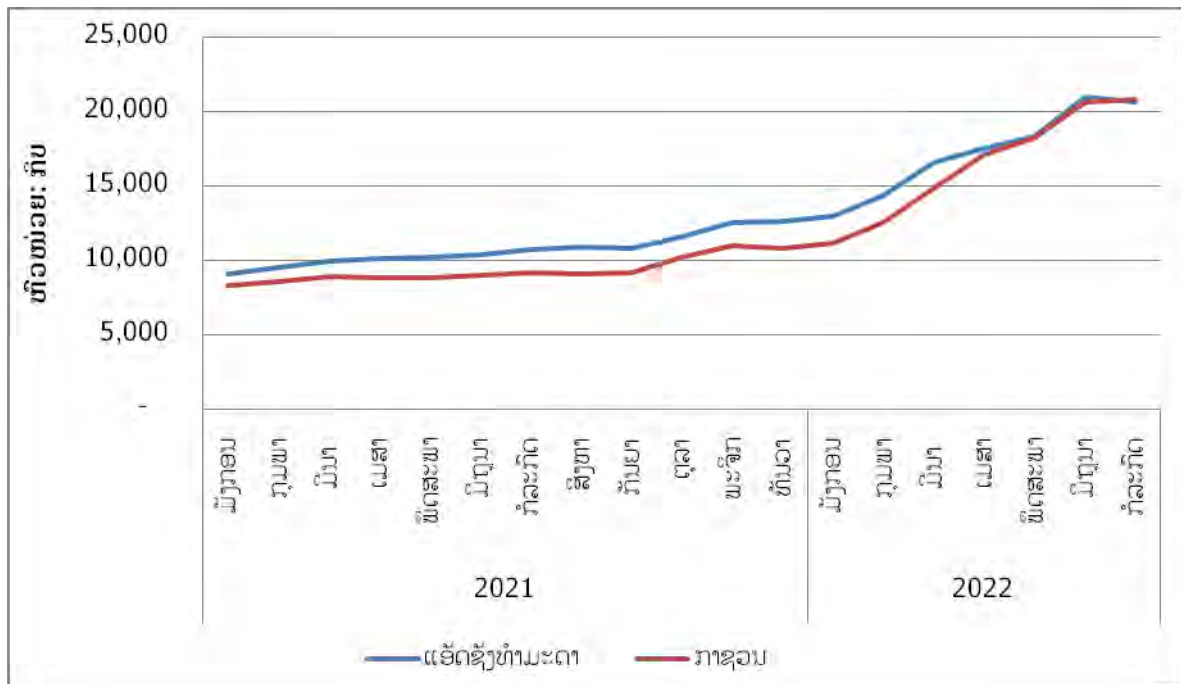
ແຫຼ່ງຂໍ້ມູນ: ທະນາຄານໂລກ (WB), ເດືອນກຸມພາ 2022

ຕາຕະລາງ 2: ລາຄານ້ຳມັນຢູ່ ສປປ ລາວ

ປີ	ລາຄານ້ຳມັນ	ສປປ ລາວ		ສາກົນ	
	ເດືອນ	ແອັດຊັງທຳມະດາ	ກາຊອນ	ແອັດຊັງທຳມະດາ	ກາຊອນ
2021	ມັງກອນ	9,096	8,288	3,448	3,508
	ກຸມພາ	9,494	8,514	3,902	3,984
	ມີນາ	9,951	8,874	4,215	4,107
	ເມສາ	10,164	8,773	4,240	4,071
	ພຶດສະພາ	10,258	8,777	4,409	4,372
	ມິຖຸນາ	10,392	8,944	4,688	4,686
	ກໍລະກົດ	10,759	9,153	4,976	4,777
	ສິງຫາ	10,872	9,110	4,741	4,608
	ກັນຍາ	10,780	9,179	5,012	5,066
	ຕຸລາ	11,631	10,157	6,129	6,104
	ພະຈິກ	12,563	11,020	6,169	6,125
ທັນວາ	12,598	10,773	5,958	5,971	
2022	ມັງກອນ	12,955	11,155	6,843	7,055
	ກຸມພາ	14,331	12,574	7,792	7,975
	ມີນາ	16,617	14,896	9,262	10,287
	ເມສາ	17,564	17,158	9,289	11,193
	ພຶດສະພາ	18,272	18,236	11,579	12,584
	ມິຖຸນາ	20,975	20,692	13,770	16,373
	ກໍລະກົດ	20,624	20,869	11,018	13,740
	ສະເລ່ຍ 7 ເດືອນຕົ້ນປີ 2021	10,016	8,760	4,268	4,215
	ສະເລ່ຍ 7 ເດືອນຕົ້ນປີ 2022	17,334	16,511	9,936	11,315
	ເປີເຊັນສ່ວນຕ່າງ	73%	88%	133%	168%

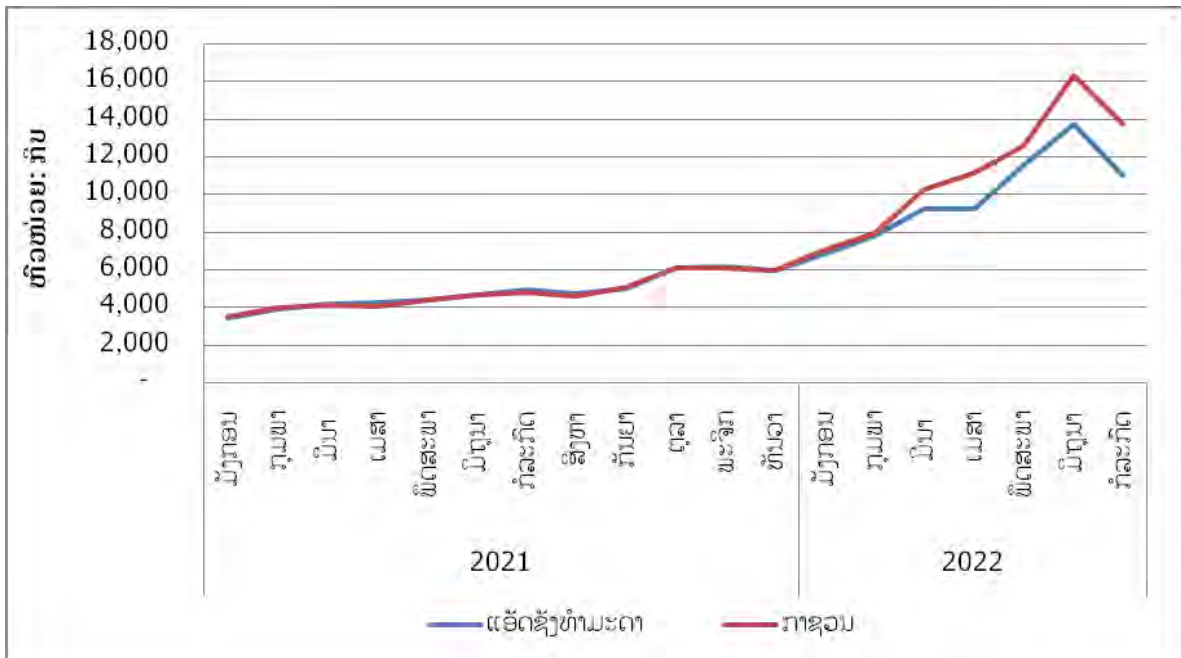
ແຫຼ່ງຂໍ້ມູນ: ສູນສະຖິຕິແຫ່ງຊາດ.

ຮູບສະແດງ 1: ລາຄານ້ຳມັນຢູ່ ສປປ ລາວ



ແຫຼ່ງຂໍ້ມູນ: ສູນສະຖິຕິແຫ່ງຊາດ.

ຮູບສະແດງ 2: ລາຄານ້ຳມັນຢູ່ ສາກົນ



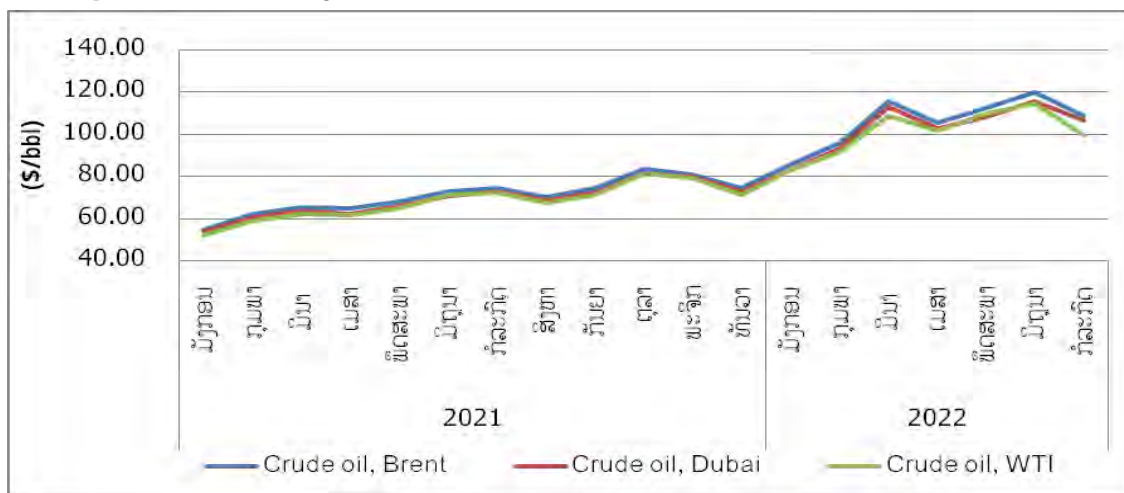
ແຫຼ່ງຂໍ້ມູນ: ສູນສະຖິຕິແຫ່ງຊາດ.

ຕາຕະລາງ 3: ລາຄານໍ້າມັນດິບໃນຕະຫລາດໂລກ

ປີ	ລາຄານໍ້າມັນດິບໃນຕະຫລາດໂລກ	Crude oil, average	Crude oil, Brent	Crude oil, Dubai	Crude oil, WTI
	ເດືອນ/ຫົວໜ່ວຍ	(\$/bbl)	(\$/bbl)	(\$/bbl)	(\$/bbl)
2021	ມັງກອນ	53.60	54.55	54.16	52.10
	ກຸມພາ	60.46	61.96	60.37	59.06
	ມີນາ	63.83	65.19	63.95	62.35
	ເມສາ	62.95	64.77	62.37	61.71
	ພຶດສະພາ	66.40	68.04	65.98	65.18
	ມິຖຸນາ	71.80	73.07	70.96	71.38
	ກໍລະກົດ	73.28	74.39	73.00	72.46
	ສິງຫາ	68.87	70.02	68.85	67.73
	ກັນຍາ	72.80	74.60	72.24	71.56
	ຕຸລາ	82.06	83.65	81.22	81.32
	ພະຈິກ	79.92	80.77	79.80	79.18
2022	ທັນວາ	72.87	74.31	72.76	71.53
	ມັງກອນ	83.92	85.53	83.11	83.12
	ກຸມພາ	93.54	95.76	93.13	91.74
	ມີນາ	112.40	115.59	113.11	108.49
	ເມສາ	103.41	105.78	102.68	101.78
	ພຶດສະພາ	110.10	112.37	108.32	109.60
	ມິຖຸນາ	116.80	120.08	115.73	114.59
	ກໍລະກົດ	105.08	108.92	106.48	99.85
	ສະເລ່ຍ 7 ເດືອນຕົ້ນປີ 2021	64.62	66.00	64.40	63.46
	ສະເລ່ຍ 7 ເດືອນຕົ້ນປີ 2022	103.61	106.29	103.22	101.31
	ເປີເຊັນສ່ວນຕ່າງ	60.34%	61.06%	60.29%	59.64%

ແຫຼ່ງຂໍ້ມູນ: World Bank Commodity Price Data.

ຮູບສະແດງ 3: ລາຄານໍ້າມັນຢູ່ ຕະຫລາດໂລກ



ແຫຼ່ງຂໍ້ມູນ: World Bank Commodity Price Data.

ຕາຕະລາງ 4: ລາຍຊື່ບັນດາປະເທດທີ່ຫ້າມການສົ່ງອອກປະເພດອາຫານ

ປະເທດ	ປະເພດສິນຄ້າປະເພດອາຫານ	ວັນທີເດືອນປິດທີ່ຫ້າມການສົ່ງອອກ
ARGENTINA	ນ້ຳມັນຖົ່ວເຫລືອງ, ກາກຖົ່ວເຫລືອງ	Dec 31, 2023
ALGERIA	ພາດສຕ້າ, ເຂົ້າສາລີ, ນ້ຳມັນພືດ, ນ້ຳຕານ	Dec 31, 2022
EGYPT	ນ້ຳມັນພືດ, ເຂົ້າໂພດ	June 12, 2022
	ເຂົ້າສາລີ, ແປງ, ນ້ຳມັນ, ຖົ່ວ, ພາດສຕ້າ ແລະ ຕະກຸນຖົ່ວ	June 10, 2022
INDIA	ເຂົ້າສາລີ	Dec 31, 2022
INDONESIA	ນ້ຳມັນປາມ, ນ້ຳມັນເມັດໃນປາມ	Dec 31, 2022
IRAN	ມັນຝຣັ່ງ, ໝາກເຂືອ, ໝາກເລັ່ນ, ຫົວຜັກປົ່ວ	Dec 31, 2022
KAZAKHSTAN	ເຂົ້າສາລີ, ແປງສາລີ	June 15, 2022
KOSOVO	ເຂົ້າສາລີ, ເຂົ້າໂພດ, ແປງ, ນ້ຳມັນພືດ, ເກືອ, ນ້ຳຕານ	Dec 31, 2022
TURKEY	ຊີ້ນງົວ, ຊີ້ນແກະ, ຊີ້ນແບ້, ເນີຍ, ນ້ຳມັນປະກອບອາຫານ	Dec 31, 2022
UKRAINE	ເຂົ້າສາລີ, ເຂົ້າໂອດ, ເຂົ້າຟາງ, ນ້ຳຕານ	Dec 31, 2022
RUSSIA	ນ້ຳຕານ, ໃນດອກຜ່ານຕາເວັນ	Aug 31, 2022
	ເຂົ້າສາລີ, ເມດສລິນ, ເຂົ້າໄຮ, ເຂົ້າບາເລ, ເຂົ້າໂພດ	June 30, 2022
SERBIA	ເຂົ້າສາລີ, ເຂົ້າໂພດ, ແປງ, ນ້ຳມັນ	Dec 31, 2022
TUNISIA	ໝາກໄມ້, ຜັກ	Dec 31, 2022
KUWAIT	ຜະລິດຕະພັນຈາກຊີ້ນໄກ່, ຫັນຍາພືດ, ນ້ຳມັນພືດ	Dec 31, 2022

ແຫຼ່ງຂໍ້ມູນ: International Food Policy Research Institute.

ກະກຽມໂດຍ:



ສະໜັບສະໜູນການຈັດພິມໂດຍ:

