

ສະຖາບັນຄົ້ນຄວ້າເສດຖະກິດແຫ່ງຊາດ

ສູນຄົ້ນຄວ້ານະໂຍບາຍເສດຖະກິດມະຫາພາກ ແລະ ປັບໂຄງສ້າງເສດຖະກິດ

ບົດປະເມີນ

ສະພາບເສດຖະກິດມະຫາພາກຂອງ ສປປ ລາວ
ແລະ ບາງປະເດັນທີ່ຄວນເອົາໃຈໃສ່ໃນຕໍ່ໜ້າ

ຈັດພິມໂດຍ:

ສູນຄົ້ນຄວ້ານະໂຍບາຍເສດຖະກິດມະຫາພາກ ແລະ ປັບໂຄງສ້າງເສດຖະກິດ
ຫລັກ 6, ຖະໜົນໄກສອນພົມວິຫານ
ບ້ານສີວິໄລ, ເມືອງໄຊທານີ, ນະຄອນຫລວງວຽງຈັນ
ໂທລະສັບ ແລະ ແຟັກ: + 856 21 713 033

ປີຈັດພິມ: ມັງກອນ 2020

ພິມຈຳນວນ: 1.000 ຫົວ

©ສຄສຊ ສະຫງວນລິຂະສິດ 2020 ບົດລາຍງານສະບັບນີ້ ແມ່ນຜະລິດຕະພັນຂອງນັກຄົ້ນຄວ້າໃນສູນຄົ້ນຄວ້ານະໂຍບາຍເສດຖະກິດ
ມະຫາພາກ ແລະ ປັບໂຄງສ້າງເສດຖະກິດ. ຜົນການຄົ້ນຄວ້າ, ການຕີລາຄາ ແລະ ຂໍ້ສະຫລຸບໃນບົດລາຍງານສະບັບນີ້ ອາດບໍ່ສ່ອງແສງໄດ້
ທັງໝົດເຖິງທັດສະນະຂອງຄະນະສູນ ຫລື ຂອງສະຖາບັນຄົ້ນຄວ້າເສດຖະກິດແຫ່ງຊາດ.

ຄຳເຫັນຂອງຮັກສາການທົວໜ້າ ສະຖາບັນຄົ້ນຄວ້າເສດຖະກິດແຫ່ງຊາດ

ປີ 2019 ຜ່ານມານີ້ ໄດ້ມີຫຼາຍເຫດການທີ່ພື້ນເດັ່ນຢູ່ສາກົນ ແລະ ພາກພື້ນ ເຊິ່ງເປັນສິ່ງທ້າທາຍຕໍ່ການພັດທະນາເສດຖະກິດ-ສັງຄົມຂອງ ສປປ ລາວ. ທ່າມກາງຄວາມທ້າທາຍດັ່ງກ່າວ ລັດຖະບານໄດ້ສືບຕໍ່ຄຸ້ມຄອງບໍລິຫານລັດຢ່າງຮັດກຸມ, ສືບຕໍ່ປັບປຸງກົນໄກຄຸ້ມຄອງເສດຖະກິດ, ຫັນເຂົ້າສູ່ລະບຽບຫລາຍຂຶ້ນ ແລະ ເພື່ອໃຫ້ເສດຖະກິດສືບຕໍ່ຂະຫຍາຍຕົວ ແລະ ມີຄວາມໝັ້ນທ່ຽງ. ເສດຖະກິດແຫ່ງຊາດ ໃນປີ 2019 ສືບຕໍ່ຂະຫຍາຍຕົວ, ເສດຖະກິດມະຫາພາກມີຄວາມໝັ້ນຄົງ, ສັງຄົມມີຄວາມສະຫງົບ ແລະ ເປັນລະບຽບຮຽບຮ້ອຍ. ຜົນສຳເລັດທີ່ຍາດມາໄດ້ດັ່ງກ່າວ ແມ່ນຍ້ອນຄວາມເອົາໃຈໃສ່ຊີ້ນຳ ນຳພາຢ່າງໃກ້ຊິດຂອງກົມການເມືອງສູນກາງພັກ ແລະ ລັດຖະບານ, ຄວາມຮັບຜິດຊອບ ແລະ ເປັນເຈົ້າການຂອງບັນດາຂະແໜງການ ແລະ ທ້ອງຖິ່ນ ໃນການຈັດຕັ້ງຜັນຂະຫຍາຍມະຕິກອງປະຊຸມໃຫຍ່ຄັ້ງທີ X ຂອງພັກກໍ່ຄືການປະຕິບັດແຜນພັດທະນາເສດຖະກິດ-ສັງຄົມແຫ່ງຊາດປີຜ່ານມາຕາມພາລະບົດບາດຂອງແຕ່ລະພາກສ່ວນ.

ເຖິງຢ່າງໃດກໍ່ຕາມ ຍັງມີຫລາຍບັນຫາທີ່ພື້ນເດັ່ນ ແລະ ຕ້ອງໄດ້ເອົາໃຈໃສ່ປັບປຸງ ແລະ ແກ້ໄຂ ເພື່ອຮັບປະກັນການເຕີບໂຕໃນຕໍ່ໜ້າ ໃຫ້ມີຄວາມຕໍ່ເນື່ອງ ແລະ ຍືນຍົງ. ສິ່ງດັ່ງກ່າວ ຮຽກຮ້ອງໃຫ້ມີການຕິດຕາມ ແລະ ປະເມີນສະພາບເສດຖະກິດມະຫາພາກເປັນແຕ່ລະໄລຍະ ໂດຍສະຖາບັນຄົ້ນຄວ້າເສດຖະກິດແຫ່ງຊາດ ໄດ້ມອບໝາຍໃຫ້ສູນຄົ້ນຄວ້ານະໂຍບາຍເສດຖະກິດມະຫາພາກ ແລະ ປັບໂຄງສ້າງເສດຖະກິດ ເປັນໃຈກາງໃນການຕິດຕາມ ແລະ ປະເມີນສະພາບເສດຖະກິດມະຫາພາກຂອງ ສປປ ລາວ ໃນປັດຈຸບັນ ແລະ ຕໍ່ໜ້າ ເພື່ອສະໜອງຂໍ້ມູນໃຫ້ແກ່ ພັກ ແລະ ລັດຖະບານ ໃນການວາງແຜນພັດທະນາເສດຖະກິດ-ສັງຄົມ ໃນແຕ່ລະໄລຍະ ກໍ່ຄື ໃຫ້ແກ່ມວນຊົນ, ສະຖາບັນການສຶກສາ, ພາກທຸລະກິດ, ບັນດາກະຊວງ ແລະ ອົງການຈັດຕັ້ງຕ່າງໆທັງພາຍໃນ ແລະ ສາກົນເພື່ອເປັນບ່ອນອີງໃຫ້ແກ່ການຄົ້ນຄວ້າ, ການວາງແຜນທຸລະກິດ ແລະ ຮັບໃຊ້ວຽກງານຕ່າງໆຂອງກະຊວງ ແລະ ອົງການຕ່າງໆຕາມຄວາມເໝາະສົມ. ຜົນສຳເລັດໃນການສ້າງບົດປະເມີນສະພາບເສດຖະກິດມະຫາພາກຂອງ ສປປ ລາວ ໃນປັດຈຸບັນ ແລະ ຕໍ່ໜ້າ ນີ້ແມ່ນເກີດຈາກຄວາມພະຍາຍາມຂອງສະຖາບັນຄົ້ນຄວ້າເສດຖະກິດແຫ່ງຊາດ, ຈາກການຮ່ວມມືໃນການສະໜອງຂໍ້ມູນ ແລະ ປະກອບຄຳຄິດຄຳເຫັນຢ່າງກວ້າງຂວາງຈາກບັນດາຂະແໜງການອ້ອມຂ້າງສູນກາງ ແລະ ທ້ອງຖິ່ນ.

ຕາງໜ້າໃຫ້ຄະນະນຳຂອງສະຖາບັນຄົ້ນຄວ້າເສດຖະກິດແຫ່ງຊາດ (ສຄສຊ), ຂ້າພະເຈົ້າ ຂໍສະແດງຄວາມຂອບອົກຂອບໃຈຢ່າງຈິງໃຈ ມາຍັງຄະນະຮັບຜິດຊອບສ້າງບົດປະເມີນ ແລະ ບັນດາທ່ານຕົວແທນຈາກບັນດາກົມ, ຂະແໜງການອ້ອມຂ້າງສູນກາງ ແລະ ທ້ອງຖິ່ນ ທີ່ໃຫ້ການຮ່ວມມື ເປັນຕົ້ນແມ່ນການສະໜອງຂໍ້ມູນ ແລະ ປະກອບຄຳຄິດຄຳເຫັນຈາກບັນດາກົມຂອງ ກະຊວງແຜນການ ແລະ ການລົງທຶນ, ທະນາຄານແຫ່ງ ສປປ ລາວ, ກະຊວງການເງິນ, ກະຊວງອຸດສາຫະກຳ ແລະ ການຄ້າ, ກະຊວງຖະແຫຼງຂ່າວ, ວັດທະນະທຳ ແລະ ການທ່ອງທ່ຽວ ແລະ ພາກສ່ວນຕ່າງໆອ້ອມຂ້າງສູນກາງ ແລະ ທ້ອງຖິ່ນ.

ຂ້າພະເຈົ້າຫວັງຢ່າງຍິ່ງວ່າ ບົດປະເມີນສະພາບເສດຖະກິດມະຫາພາກຂອງ ສປປ ລາວ ໃນປັດຈຸບັນ ແລະ ຕໍ່ໜ້າສະບັບນີ້ ຈະເປັນຂໍ້ມູນທີ່ມີຄຸນປະໂຫຍດສຳລັບວຽກຕິດຕາມສະພາບເສດຖະກິດ, ວຽກງານຄົ້ນຄວ້າ, ວຽກງານວາງແຜນການພັດທະນາເສດຖະກິດ-ສັງຄົມຂອງຂະແໜງການທີ່ກ່ຽວຂ້ອງ ແລະ ສຳລັບບັນດາທ່ານທີ່ມີຄວາມສົນໃຈຢາກຊອກຮູ້ຮ່າຮຽນ. ກໍ່ລະນີຫາກມີຂໍ້ຜິດພາດ ແລະ ຄວາມບໍ່ສອດຄ່ອງໃນບົດລາຍງານນີ້, ຂ້າພະເຈົ້າພ້ອມດ້ວຍທີມງານຍິນດີຮັບເອົາຄຳຄິດເຫັນ ແລະ ຄຳຕິຊົມຈາກບັນດາທ່ານດ້ວຍຄວາມຈິງໃຈ ເພື່ອເປັນການປັບປຸງສຳລັບຄັ້ງຕໍ່ໄປ.

ຮັກສາການ
ທົວໜ້າສະຖາບັນຄົ້ນຄວ້າເສດຖະກິດແຫ່ງຊາດ



ປອ. ລິເບີ ລິບົວປາວ

ສາລະບານ

| | |
|--|---|
| ຄໍາເຫັນຂອງຮັກສາການຫົວໜ້າສະຖາບັນຄົ້ນຄວ້າເສດຖະກິດແຫ່ງຊາດ..... | i |
| 1. ສະພາບສາກົນ ແລະ ພາກພື້ນທີ່ພື້ນດ້ານ ແລະ ຜົນກະທົບຕໍ່ເສດຖະກິດຂອງ ສປປ ລາວ..... | 1 |
| 2. ສະພາບລວມດ້ານເສດຖະກິດມະຫາພາກໃນປີ 2019 ແລະ ທ່າອ່ຽງໃນຕໍ່ໜ້າ..... | 3 |
| 2.1 ດ້ານການເຕີບໂຕ..... | 3 |
| 2.2 ດ້ານສະຖຽນລະພາບຂອງເສດຖະກິດມະຫາພາກ..... | 6 |
| 3. ບາງປະເດັນທີ່ຄວນເອົາໃຈໃສ່..... | 9 |

1. ສະພາບສາກົນ ແລະ ພາກພື້ນທີ່ພື້ນເດັ່ນ ແລະ ຜົນກະທົບຕໍ່ເສດຖະກິດຂອງ ສປປ ລາວ.

ໃນໄລຍະຜ່ານມາ ໄດ້ມີຫຼາຍເຫດການພື້ນເດັ່ນ ທາງດ້ານການເມືອງ ແລະ ເສດຖະກິດ ເກີດຂຶ້ນຢູ່ໃນໂລກ ໂດຍສະເພາະແມ່ນ ບັນຫາຂໍ້ຂັດແຍ່ງດ້ານການຄ້າ ແລະ ເຕັກໂນໂລຊີ ລະຫວ່າງ ຈີນ-ສະຫະລັດອາເມລິກາທີ່ແກ່ຍາວ, ຄວາມບໍ່ແນ່ນອນໃນຂະບວນການແຍກໂຕອອກຈາກສະຫະພາບເອີຣົບຂອງອັງກິດ (BREXIT), ບັນຫາຄວາມບໍ່ສະຫງົບຢູ່ຊຶງເຂດຕາເວັນອອກກາງ, ສົງຄາມສະຫະລັດ-ອິຣານ, ຂໍ້ຂັດແຍ່ງດ້ານການຄ້າລະຫວ່າງຍີ່ປຸ່ນ-ສ.ເກົາຫລີ, ຂະບວນປະທ້ວງຢູ່ຫຼາຍປະເທດໃນໂລກ ແລະ ພາກພື້ນ ໂດຍສະເພາະຢູ່ຮົງກົງ, ໄພພິບັດທາງທຳມະຊາດ ແລະ ການລະບາດຂອງພະຍາດອະຫິວາໝູອາຟຣິກາ, ຄວາມພະຍາຍາມໃນການແກ້ບັນຫາເສດຖະກິດກາງຂອງປະເທດຕ່າງໆ ທັງໃນຊຶງເຂດເອີຣົບ, ອາເມລິກາ ແລະ ອາຊີ ໂດຍການຫຼຸດອັດຕາດອກເບ້ຍຈົນເກືອບສູນຈົນກ້າວໄປເຖິງການອັດສິດເມັດເງິນຈຳນວນຫຼາຍເຂົ້າສູ່ລະບົບເສດຖະກິດ ແລະ ຕໍ່ເນື່ອງຜ່ານການຊື້ພັນທະບັດ (Quantitative Easing ຫຼື QE) ໄດ້ສ້າງຄວາມຜັນຜວນໃຫ້ແກ່ລະບົບການເງິນໂລກ ຊຶ່ງເປັນສິ່ງທ້າທາຍ ແລະ ມີຜົນກະທົບຕໍ່ການຂະຫຍາຍຕົວຂອງເສດຖະກິດໂລກ, ພາກພື້ນ ແລະ ສປປ ລາວ.

ໃນລະດັບໂລກ ເສດຖະກິດຂະຫຍາຍຕົວຊ້າລົງກວ່າປີຜ່ານມາ (2,9% ໃນປີ 2019)¹, ສ່ວນໃນລະດັບພາກພື້ນ, ເສດຖະກິດຂອງບັນດາປະເທດກຳລັງພັດທະນາໃນອາຊີ ເຖິງວ່າຈະຍັງເຕີບໂຕ ແຕ່ກໍຢູ່ໃນຈັງຫວະທີ່ຊ້າລົງ. ທີ່ພື້ນເດັ່ນ ແມ່ນເສດຖະກິດຂອງຈີນເຕີບໂຕຊ້າທີ່ສຸດໃນຮອບ 27 ປີ² ຕົ້ນຕໍແມ່ນຍ້ອນບັນຫາຂໍ້ຂັດແຍ່ງດ້ານການຄ້າລະຫວ່າງຈີນ-ສະຫະລັດ ແລະ ສ່ວນໜຶ່ງແມ່ນໄດ້ຮັບຜົນກະທົບຈາກຂະບວນປະທ້ວງທີ່ຍືດເຍື້ອຢູ່ຮົງກົງ. ບັນຫາຮົງກົງ ນອກຈາກຈະກະທົບໂດຍກົງຕໍ່ເສດຖະກິດຂອງຈີນແລ້ວ ຍັງເປັນຄວາມສ່ຽງຕໍ່ການຄ້າຂອງໂລກຕໍ່ມອີກ ເນື່ອງຈາກ ຮົງກົງ ມີມູນຄ່າການຄ້າລະຫວ່າງປະເທດຫຼາຍເປັນອັນດັບ 9 ຂອງໂລກ ທັງເປັນສູນກາງການເງິນໃຫຍ່ເປັນອັນດັບ 3 ຂອງໂລກຮອງຈາກນິວຢອກ ແລະ ລອນດອນ. ສະພາບດັ່ງກ່າວ ສົ່ງຜົນກະທົບທັງທາງກົງ ແລະ ທາງອ້ອມຕໍ່ເສດຖະກິດລາວ ໂດຍສະເພາະແມ່ນການສົ່ງອອກຂອງລາວທີ່ຢູ່ໃນຕ່ອງໂສ້ການສົ່ງອອກໄປຈີນ ແລະ ສົ່ງຕໍ່ໄປຍັງອາເມລິກາ ແລະ ອາດເຮັດໃຫ້ການລົງທຶນໂດຍກົງຈາກຈີນຢູ່ລາວຫລຸດລົງ. ສຳລັບບັນຫາຮົງກົງ ຜົນກະທົບອາດບໍ່ຫຼາຍ ເພາະການສົ່ງອອກຂອງລາວໄປຮົງກົງ (ປີ 2018) ແມ່ນມີພຽງແຕ່ 0,62% ຂອງມູນຄ່າການສົ່ງອອກທັງໝົດ ແລະ ມີນັກທ່ອງທ່ຽວຈາກຮົງກົງໜ້ອຍຫຼາຍທີ່ມາທ່ຽວລາວ. ເຖິງຢ່າງໃດກໍຕາມ ຖ້າລາວເຮົາສາມາດປັບປຸງສະພາບແວດລ້ອມດ້ານການດຳເນີນທຸລະກິດໃຫ້ດີຂຶ້ນໄວ ກໍຈະເປັນໂອກາດດຶງດູດການລົງທຶນຈາກຈີນ ກໍຄືຈາກປະເທດອື່ນເພື່ອມາຜະລິດ ແລະ ສົ່ງອອກຈາກລາວໂດຍກົງໄປຍັງອາເມລິກາເໜືອນດັ່ງປະເທດຫວຽດນາມ ທີ່ໄດ້ຮັບຜົນປະໂຫຍດຈາກຂໍ້ຂັດແຍ່ງການຄ້ານີ້.

ຂໍ້ຂັດແຍ່ງດ້ານການຄ້າລະຫວ່າງຈີນ-ສະຫະລັດ ທີ່ແກ່ຍາວ ແລະ ຄວາມຜັນຜວນທາງການເງິນທີ່ກ່າວມານັ້ນ ໄດ້ເຮັດໃຫ້ນັກລົງທຶນ ຫັນມາຖືຄອງສິນຊັບທີ່ມີຄວາມປອດໄພ (Safe Heaven) ຫຼາຍຂຶ້ນ ເຊັ່ນ: ຄຳ, ເງິນບາງສະກຸນ (ເງິນບາດ, ເງິນເຢນຍີ່ປຸ່ນ) ລວມທັງພັນທະບັດໄລຍະຍາວ. ສະພາບດັ່ງກ່າວ ເຮັດໃຫ້ລາຄາຄຳເພີ່ມສູງຂຶ້ນ, ຄຳເງິນບາດ ແລະ ເງິນເຢນແຂງຄ່າ, ອັດຕາຜົນຕອບແທນພັນທະບັດ ໄລຍະຍາວຫລຸດລົງຕໍ່າກວ່າອັດຕາຜົນຕອບແທນຂອງພັນທະບັດໄລຍະສັ້ນ. ຕົວຢ່າງໜຶ່ງຂອງຜົນກະທົບ ແມ່ນການໄຫຼຂອງທຶນຕ່າງປະເທດເຂົ້າມາຖືຄອງເງິນບາດຂອງໄທຫຼາຍຂຶ້ນ ຍ້ອນໄທ ເປັນປະເທດທີ່ມີຄວາມໝັ້ນຄົງທາງການເງິນສູງ, ມີດຸນບັນຊີເດີນສະພັດເກີນດຸນ ແລະ ຄັງສຳຮອງເງິນຕາຕ່າງປະເທດສູງເປັນອັນດັບ 12 ຂອງໂລກ, ສະນັ້ນ ນັກລົງທຶນຈຶ່ງຖືເງິນບາດເປັນສິນຊັບທີ່ປອດໄພ. ສະພາບດັ່ງກ່າວເຮັດໃຫ້ອັດຕາແລກປ່ຽນເງິນບາດ ທຽບເງິນໂດລາສະຫະລັດ ແຂງຄ່າຂຶ້ນປະມານ 8%

¹ ເດືອນມັງກອນ 2020, IMF ໄດ້ປັບຫລຸດຄາດຄະເນອັດຕາການເຕີບໂຕຂອງເສດຖະກິດໂລກລົງ ເປັນ 2,9% ສຳລັບປີ 2019 ແລະ 3,3% ສຳລັບປີ 2020 ຈາກລະດັບທີ່ຄາດໄວ້ໃນເດືອນຕຸລາ (3,0% ແລະ 3,4% ຕາມລຳດັບ) ຊຶ່ງຖືວ່າເປັນອັດຕາຕໍ່າສຸດໃນຮອບ 10 ປີ ນັບແຕ່ເກີດວິກິດການການເງິນໂລກ (2008-09).

² ຄາດວ່າຈະສືບຕໍ່ເຕີບໂຕຊ້າລົງໃນອີກ 3 ປີຂ້າງໜ້າຄື: 6,1% ໃນປີ 2019, 6,0% ໃນປີ 2020 ແລະ 5,8% ໃນປີ 2021.

ແລະ ເປັນສະກຸນເງິນທີ່ແຂງຄ່າທີ່ສຸດສະກຸນໜຶ່ງຂອງໂລກໃນປີນີ້. ການແຂງຄ່າຂອງເງິນບາດດັ່ງກ່າວ ກະທົບໂດຍກົງຕໍ່ການນຳເຂົ້າຂອງລາວ ຍ້ອນເກືອບ 60% ຂອງສິນຄ້ານຳເຂົ້າຂອງລາວແມ່ນມາຈາກໄທເຮັດໃຫ້ລາຄາສິນຄ້າແລະ ປັດໄຈການຜະລິດສູງຂຶ້ນ. ເຖິງຢ່າງໃດກໍ່ຕາມ, ການແຂງຄ່າຂອງເງິນບາດ ອາດສົ່ງຜົນດີຕໍ່ການສົ່ງອອກຂອງລາວໄປໄທໄດ້ຫຼາຍຂຶ້ນ ແຕ່ວ່າໂດຍລວມຜົນກະທົບດ້ານບວກ ອາດບໍ່ຫຼາຍເທົ່າຜົນກະທົບດ້ານລົບທີ່ມີຕໍ່ສະຖຽນລະພາບດ້ານລາຄາ ແລະ ອັດຕາແລກປ່ຽນ ລວມເຖິງລະດັບຄັງສຳຮອງເງິນຕາຕ່າງປະເທດ.

ສຳລັບທ່າອ່ຽງປີ 2020 ນີ້ ເສດຖະກິດໂລກ ມີສັນຍານທີ່ດີຂຶ້ນ ຍ້ອນການເຈລະຈາການຄ້າຂັ້ນໜຶ່ງລະຫວ່າງຈີນ-ສະຫະລັດ ສາມາດບັນລຸຂໍ້ຕົກລົງກັນໄດ້ ແລະ ໄດ້ເຊັນສັນຍາໃນກາງເດືອນມັງກອນ 2020 ນີ້, ເຖິງຢ່າງໃດກໍ່ຕາມ ຂໍ້ຂັດແຍ່ງການຄ້າຍັງບໍ່ທັນສິ້ນສຸດລົງ ເພາະການເຈລະຈາຂັ້ນ 2 ແລະ 3 ຍັງຈະສືບຕໍ່ ແລະ ຜົນການເຈລະຈາກໍຍາກຈະຄາດເດົາໄດ້. ນອກນີ້ ຍັງມີປັດໄຈຖ່ວງດຶງການຟື້ນຕົວເສດຖະກິດໂລກ ຍ້ອນເສດຖະກິດ ອິນເດຍ ມີແນວໂນ້ມຊະລໍຕົວລົງຢ່າງຮຸນແຮງ³ ພວມສ້າງແຮງກົດດັນໃຫ້ເກີດຂຶ້ນທົ່ວໂລກ.

ດ້ານລາຄານໍ້າມັນໃນຕະຫຼາດໂລກ ຍັງມີຄວາມຜັນຜວນສູງ ແລະ ຄາດວ່າຈະສືບຕໍ່ເພີ່ມຂຶ້ນ ຍ້ອນກຸ່ມ OPEC ໄດ້ມີແຜນປັບຫລຸດກຳລັງການຜະລິດລົງຕື່ມ ບວກກັບສະພາບຄວາມເຄັ່ງຕຶງຢູ່ຕາເວັນອອກກາງທີ່ມີຄວາມຮຸນແຮງຂຶ້ນ ແລະ ຍາກທີ່ຈະຈົບລົງ ໂດຍສະເພາະສົງຄາມລະຫວ່າງສະຫະລັດອາເມລິກາ-ອິຣານ ທີ່ກຳລັງມີຜົນກະທົບຕໍ່ເສັ້ນທາງການບິນຂອງຫຼາຍປະເທດ⁴, ເຮັດໃຫ້ຕະຫຼາດຫຸ້ນທົ່ວໂລກຜັນຜວນ, ລາຄາຄຳເພີ່ມສູງຂຶ້ນ ແລະ ຖ້າຍັງສືບຕໍ່ຍືດເຍື້ອອາດຈະເຮັດໃຫ້ລາຄານໍ້າມັນສູງຂຶ້ນຕໍ່ເນື່ອງ ແລະ ເປັນປັດໄຈສ່ຽງອັນໃໝ່ກະທົບຕໍ່ການຄ້າ ແລະ ການເຕີບໂຕຂອງເສດຖະກິດໂລກໃນປີ 2020.

ໃນເວລາດຽວກັນ, ສະພາບການປ່ຽນແປງດິນຟ້າອາກາດ ແລະ ໄພພິບັດທຳມະຊາດ ຢູ່ຫຼາຍປະເທດ ກໍ່ນັບມື້ນັບຫຼາຍຂຶ້ນ ທັງເປັນປັດໄຈສ່ຽງທີ່ຈະຖ່ວງດຶງການຟື້ນຕົວຂອງເສດຖະກິດໂລກໃນປີນີ້ ເຊັ່ນ: ຄື້ນຄວາມຮ້ອນຢູ່ຫຼາຍປະເທດເຮັດໃຫ້ອຸນຫະພູມເພີ່ມສູງຂຶ້ນໃນຮອບຫຼາຍຮ້ອຍປີ, ໄຟໄໝ້ປ່າເຂດອາມາໂຊນ ແລະ ອິດສຕຣາລີ, ລົມພາຍຸ ແລະ ໄພນໍ້າຖ້ວມ (ຢູ່ຍີ່ປຸ່ນ, ລາວ, ໄທ, ຫວຽດນາມ, ອິຕາລີ ແລະ ປະເທດອື່ນໆ), ໄພແຫ້ງແລ້ງທີ່ຮຸນແຮງ ຊຶ່ງເກືອບໜຶ່ງສ່ວນສາມຂອງປະຊາກອນໂລກ ຫຼື 2,6 ຕື້ ຄົນ ກຳລັງອາໄສຢູ່ໃນປະເທດທີ່ຂາດແຄນນໍ້າຢ່າງຮຸນແຮງ, ນໍ້າຂອງປົກແຫ້ງ, ແຜ່ນດິນໄຫວ ແລະ ອື່ນໆ. ນອກຈາກນີ້, ໃນຕົ້ນປີ 2020 ນີ້, ຍັງມີຄວາມສ່ຽງໃໝ່ທີ່ຮ້າຍແຮງດ້ານສຸຂະພາບທີ່ເກີດຈາກການແຜ່ລະບາດຂອງພະຍາດປອດອັກເສບ ເຊື້ອຈຸລະໂລກສາຍພັນໃໝ່ ທີ່ເອີ້ນວ່າ ໄວຣັສໂຄໂຣນາ (Novel Corona Virus ຫຼື Wuhan Virus) ຈາກເມືອງ ອູຮັນ ໃນແຂວງຫູເປີຍ ຂອງ ສປຈີນ, ຊຶ່ງປັດຈຸບັນກຳລັງແຜ່ລາມ⁵ ແລະ ຢູ່ໃນໄລຍະເຜົາລະວັງຢ່າງໃກ້ຊິດຈາກທຸກປະເທດໃນໂລກ. ສະພາບດັ່ງກ່າວອາດມີຜົນກະທົບທັງທາງກົງ ແລະ ທາງອ້ອມ ຕໍ່ສຸຂະພາບ ແລະ ຊີວິດຂອງປະຊາຊົນ ລວມເຖິງຕໍ່ຂະແໜງການທ່ອງທ່ຽວໃນພາກພື້ນ ແລະ ຂອງ ສປປ ລາວ ໃນຕໍ່ໜ້າໄດ້. ຄາດຄະເນເບື້ອງຕົ້ນ ຜົນກະທົບເບື້ອງຕົ້ນຕໍ່ຂະແໜງທ່ອງທ່ຽວລາວ ຈາກການຫ້າມນັກທ່ອງທ່ຽວທີ່ໃຊ້ບໍລິສັດທົວຈິນອອກນອກປະເທດໃນໄລຍະສອງເດືອນທຳອິດຂອງປີ 2020 ແມ່ນຈະສູນເສຍລາຍຮັບປະມານ 20-25 ລ້ານໂດລ້າສະຫະລັດ, ຊຶ່ງຕົວເລກອາດເພີ່ມຂຶ້ນເມື່ອນັກທ່ອງທ່ຽວປະເທດອື່ນໆເຂົ້າມາລາວມີຄວາມກັງວົນ ແລະ ຫຼຸດການທ່ອງທ່ຽວພາກພື້ນລົງ.

³ ອິນເດຍ ຊຶ່ງເປັນເສດຖະກິດໃຫຍ່ອັນດັບ 7 ຂອງໂລກ ຄາດວ່າຈະເຕີບໂຕ 4,8% ໃນປີ 2019, ແລະ ໃນປີ 2020 ແລະ 2021 ຈະເຕີບໂຕພຽງແຕ່ 5,8% ແລະ 6,5% ຕາມລຳດັບ (ຊຶ່ງເຕີບໂຕຊ້າກວ່າທີ່ຄາດໄວ້ໃນເດືອນ ຕຸລາ 2019 ເຖິງ 1,2% ແລະ 0,9% ຕາມລຳດັບ).

⁴ ທີ່ຕ້ອງຫຼີກລ້ຽງນໍ້າຟ້າ ອິຣັກ, ອິຣານ, ແລະ ອ່າວໂອມານ ລວມທັງບໍລິເວນເໜືອນໍ້າອິຣານ ແລະ ຊາອຸດີອາຣາເບຍ.

⁵ ມີຄົນຕິດເຊື້ອເພີ່ມຂຶ້ນ ໃນແຕ່ວັນລະວັນ, ຮອດວັນທີ 30 ມັງກອນ ມີຜູ້ຕິດເຊື້ອຫຼາຍກວ່າ 6.000 ຄົນ ແລະ ເສຍຊີວິດແລ້ວຫຼາຍກວ່າ 130 ຄົນ, ແລະ ແຜ່ລາມໄປຫາຫລາຍປະເທດເຊັ່ນ: ໄທ, ມາເລເຊຍ, ຫວຽດນາມ, ສິງກະໂປ, ກຳປູເຈຍ, ເກົາຫລີໃຕ້, ຍີ່ປຸ່ນ, ອິດສຕຣາລີ, ອາເມລິກາ, ການາດາ, ຝຣັ່ງ, ສິລັງກາ, ເນປານ, ເຢຍລະມັນ ແລະ ສະຫະລັດອາຣັບເອມິເຣດ. ສຳລັບ ສປປ ລາວ ມີຄວາມສ່ຽງ ແລະ ລັດຖະບານກໍໄດ້ອອກມາດຕະການຄວບຄຸມ ແລະ ຕິດຕາມສະພາບການຢ່າງໃກ້ຊິດ.

2. ສະພາບລວມດ້ານເສດຖະກິດມະຫາພາກໃນປີ 2019 ແລະ ທ່າອ່ຽງໃນຕໍ່ໜ້າ.

2.1 ດ້ານການເຕີບໂຕ.

ໃນໄລຍະ 1 ປີຜ່ານມາ ລັດຖະບານໄດ້ອອກຫຼາຍມາດຕະການເພື່ອຊຸກຍູ້ເສດຖະກິດ ທີ່ມີລັກສະນະຊະລໍຕົວມາແຕ່ທ້າຍຊຸມປີ 2010 ຕາມຄຳສັ່ງເລກທີ 12/ນຍ ເພື່ອໃຫ້ບັນລຸຄາດໝາຍທີ່ສະພາຮັບຮອງ⁶ ໂດຍໄດ້ສືບຕໍ່ຄຸ້ມຄອງບໍລິຫານລັດຢ່າງຮັດກຸມ, ເອົາໃຈໃສ່ວິໄນແຜນການ-ການເງິນຫຼາຍຂຶ້ນ, ຈຳກັດການຄ້າຂາຍເຖື່ອນ, ສືບຕໍ່ແກ້ໄຂໜີ້ສິນການລົງທຶນລັດຢ່າງຕັ້ງໜ້າ ເພື່ອສ້າງຄວາມຄ່ອງຕົວໃຫ້ແກ່ພາກເອກະຊົນ ແລະ ຊຸກຍູ້ສິ່ງເສີມການຜະລິດ ຂອງວິສາຫະກິດຂະໜາດນ້ອຍ ແລະ ຂະໜາດກາງ, ສົ່ງເສີມການສົ່ງອອກຜະລິດຕະພັນນອກຂະແໜງຊັບພະຍາກອນທຳມະຊາດຫຼາຍຂຶ້ນ ເຊັ່ນ: ການຜະລິດ ແລະ ສົ່ງອອກສິນຄ້າປະເພດປຸງແຕ່ງກະສິກຳ, ຊື່ນສ່ວນເຄື່ອງເອເລັກໂຕຣນິກ, ເຄື່ອງໃຊ້ໄຟຟ້າ ແລະ ຊຸກຍູ້ການບໍລິການທີ່ຕິດພັນກັບການທ່ອງທ່ຽວ, ຊຶ່ງທັງໝົດເຫຼົ່ານີ້ ໄດ້ເຮັດໃຫ້ເສດຖະກິດຫັນເຂົ້າສູ່ພື້ນຖານການຜະລິດຈົງຫຼາຍຂຶ້ນ ແລະ ສ້າງຄວາມໝັກແໜ້ນໃຫ້ແກ່ການເຕີບໂຕທີ່ໜັ້ນທ່ຽງຍືນຍົງໃນຕໍ່ໜ້າ. ຜົນຂອງການແກ້ໄຂບັນຫາ ແລະ ກະຕຸ້ນການເຕີບໂຕຂອງເສດຖະກິດດັ່ງກ່າວ ເຮັດໃຫ້ເສດຖະກິດຍັງສືບຕໍ່ຂະຫຍາຍຕົວສູງ ໂດຍຕົວເລກການເຕີບໂຕທີ່ຄາດຄະເນໄວ້ເບື້ອງຕົ້ນທີ່ລາຍງານຕໍ່ສະພາແຫ່ງຊາດໃນເດືອນພະຈິກ 2019⁷ ອາດບັນລຸໄດ້ເຖິງ 6,4% ໃນປີ 2019⁸ ໃກ້ຄຽງກັບລະດັບປີ 2018 ຜ່ານມາ (6,3%). ເຖິງຢ່າງໃດກໍ່ຕາມ, ດ້ວຍຫຼາຍປັດໄຈກະທົບທີ່ເກີດຂຶ້ນໃນໄລຍະທ້າຍປີ ຕົວເລກການຂະຫຍາຍຕົວໝົດປີ 2019 ອາດຕໍ່າກວ່າທີ່ຄາດຄະເນໄວ້ໃນເບື້ອງຕົ້ນ ແລະ ອາດຫຼຸດລົງມາຢູ່ໃນລະດັບປະມານ 6,0%-6,2%. ທັງນີ້ກໍ່ຍ້ອນວ່າໃນໄລຍະກາງ ຫາທ້າຍປີ 2019 ນີ້, ນອກຈາກຈະມີນ້ຳຖ້ວມເກີດຂຶ້ນໃນ 6 ແຂວງພາກກາງ ແລະ ພາກໃຕ້ຢ່າງໜັກໜ່ວງແລ້ວ ຊຶ່ງພັດເກີດມີໄພແຫ້ງແລ້ງຂຶ້ນສອງຮອບໃນປີດຽວກັນ ແລະ ຍັງມີການລະບາດຂອງພະຍາດອະຫິວາໝູອາຟຣິກາ, ການລະບາດຂອງບັງສາລີ ແລະ ອື່ນໆເກີດຂຶ້ນ⁹ ອັນໄດ້ສົ່ງຜົນໃຫ້ການປູກເຂົ້າ ແລະ ພືດລະດູແລ້ງເສຍຫາຍ ແລະ ຫລ້າຊ້າ ທັງກະທົບຕໍ່ການລ້ຽງສັດ, ການປະມົງ, ແລະ ກະທົບປະລິມານນ້ຳເພື່ອຜະລິດໄຟຟ້າຕໍ່ມອີກເຮັດໃຫ້ການຜະລິດໄຟຟ້າຈາກເຂື່ອນທີ່ມີ ບໍ່ເປັນໄປຕາມແຜນ. ບັນດາໄພພິບັດເຫຼົ່ານັ້ນ ໄດ້ຈຳກັດ ແຫຼ່ງງົບປະມານເພື່ອອັດສິດເຂົ້າກະຕຸ້ນເສດຖະກິດ ແລະ ເຮັດໃຫ້ມີການຈັດສັນມາແກ້ໄຂບັນເທົາ ແລະ ປັບປຸງໂຄງລ່າງທີ່ຖືກທຳລາຍຈາກໄພພິບັດ. ນອກຈາກນີ້, ການຜະລິດຂອງອຸດສາຫະກຳບໍ່ແຮ່ (ທອງແດງ) ກໍ່ຍັງສືບຕໍ່ຫຼຸດລົງ.

ສະພາບທີ່ກ່າວມານັ້ນ ໄດ້ເຮັດໃຫ້ຂະແໜງກະສິກຳ ຄາດວ່າ ຈະສາມາດຜະລິດເຂົ້າ ໄດ້ແຕ່ 3,53 ລ້ານໂຕນເທົ່າກັບ 80,23% ຂອງແຜນການ¹⁰. ສ່ວນຂະແໜງການກໍ່ສ້າງ ຄາດວ່າ ຈະມີທ່າອ່ຽງຂະຫຍາຍຕົວບໍ່ສູງຄືກັບໄລຍະຜ່ານມາ ຍ້ອນການຈຳກັດໃນການລົງທຶນຂອງພາກລັດ. ໃນເວລາດຽວກັນ ໂຄງການລົງທຶນໃຫຍ່ຕ່າງໆ ເຊັ່ນ: ໂຄງການກໍ່ສ້າງເສັ້ນທາງລົດໄຟ ລາວ-ຈີນ ກໍ່ເລີ່ມຊະລໍການລົງທຶນລົງ ເພາະມີຄວາມຄືບໜ້າໄປຫຼາຍແລ້ວ. ນອກນັ້ນ ການຊົມໃຊ້ພາຍໃນ ແລະ ການລົງທຶນພາກເອກະຊົນຕ່າງປະເທດ ເຫັນວ່າ ຂະຫຍາຍຕົວຊ້າຕາມທ່າອ່ຽງເສດຖະກິດ

⁶ ຕາມມະຕິສະພາເລກທີ 099/ສພຊ, ລົງວັນທີ 28/11/2018 ແລະ ເລກທີ 01/ສພຊ, ລົງວັນທີ 7/6/2019.

⁷ ການລາຍງານຂອງລັດຖະບານໃນກອງປະຊຸມສະໄໝສາມັນເທື່ອທີ 8 ຂອງສະພາແຫ່ງຊາດຊຸດທີ VIII ໃນວັນທີ 7 ພະຈິກ ປີ 2019.

⁸ ຕໍ່າກວ່າທີ່ໄດ້ພະຍາກອນໄວ້ເບື້ອງຕົ້ນ 6,7%.

⁹ ອີງຕາມບົດລາຍງານສະພາບການປະຕິບັດວຽກງານປະຈຳອາທິດໄລຍະເວລາ 20-26/12/2019 ແລະ ປະຈຳເດືອນ ກັນຍາ 2019 ຂອງຂະແໜງການກະສິກຳ ແລະ ປ່າໄມ້, ເນື້ອທີ່ປູກເຂົ້າ (ເຂົ້ານາປີ ແລະ ເຂົ້າໄຮ່) ເສຍຫາຍ 105.358 ເຮັກຕາ, ການລະບາດຂອງໂລກອະຫິວາໝູເຮັດໃຫ້ໝູຕາຍ ແລະ ຖືກຂ້າ ລວມ ເປັນ 21.265 ໂຕ, ການລະບາດຂອງສັດຕູພືດຜູງບັງ ເຮັດໃຫ້ເນື້ອທີ່ສາລີ 40,755 ເຮັກຕາ (32,1% ຂອງເນື້ອທີ່ປູກທັງໝົດ) ໄດ້ຮັບຜົນກະທົບ. ສະນັ້ນ, ຄາດວ່າ ຈະກະທົບຕໍ່ການເຕີບໂຕຂອງເສດຖະກິດລາວ ປະມານ 0,2% ເຮັດໃຫ້ຫຼຸດລົງຈາກຕົວເລກຄາດຄະເນໄວ້ເບື້ອງຕົ້ນ.

¹⁰ ອີງຕາມບົດລາຍງານແຜນພັດທະນາເສດຖະກິດ-ສັງຄົມແຫ່ງຊາດປະຈຳປີ 2020, ພາກທີ I, ໜ້າ 10.

ເຫັນໄດ້ຈາກມູນຄ່າການນໍາເຂົ້າສິນຄ້າຊົມໃຊ້ (ຂໍ້ມູນ 9 ເດືອນ) ເພີ່ມຂຶ້ນແຕ່ 4,85%, ສ່ວນມູນຄ່າເງິນລົງທຶນໂດຍກົງຈາກຕ່າງປະເທດ (FDI) ທີ່ໂອນຜ່ານມາລະບົບທະນາຄານໃນ 9 ເດືອນຕົ້ນປີ¹¹ ມີພຽງແຕ່ 386,48 ລ້ານໂດລາ ຕໍ່າກວ່າໄລຍະດຽວກັນຂອງປີຜ່ານມາຫຼາຍ (1.146,9 ລ້ານໂດລາ) ຫຼື ກວມພຽງ 29,2% ຂອງມູນຄ່າລົງທຶນໂດຍກົງຈາກຕ່າງປະເທດ (FDI) ໝົດປີ 2018. ບັນຍາກາດການອະນຸມັດການລົງທຶນ ກໍ່ບໍ່ຟືດຟື້ນເທົ່າທີ່ຄວນ ເພາະມູນຄ່າທຶນຈົດທະບຽນ (ຂໍ້ມູນ 9 ເດືອນ¹²) ແມ່ນຫຼຸດລົງ 45,7% ໂດຍສະເພາະ ຢູ່ຂະແໜງການເງິນ-ປະກັນໄພ, ຂໍ້ມູນຂ່າວສານ-ສື່ສານ, ກໍ່ສ້າງ ແລະ ບໍ່ແຮ່.

ເພື່ອດຶງດູດນັກລົງທຶນຕ່າງປະເທດ, ລັດຖະບານໄດ້ມີຄວາມພະຍາຍາມປະຕິບັດຄໍາສັ່ງເລກທີ 02/ນຍ, ລົງວັນທີ 1 ກຸມພາ 2018 ໂດຍມີການປັບປຸງຂອດຂຶ້ນດໍາເນີນທຸລະກິດຫຼາຍດ້ານ ເຮັດໃຫ້ບາງຕົວຊີ້ບອກໃນການດໍາເນີນທຸລະກິດດີຂຶ້ນ ເຊັ່ນ: ການບັງຄັບໃຫ້ປະຕິບັດຕາມສັນຍາ ແລະ ການນໍາໃຊ້ໄຟຟ້າ. ເຖິງຢ່າງໃດກໍ່ຕາມ ຍັງມີຫຼາຍຂອດທີ່ຍັງມີຄະແນນຫລຸດລົງ ເຊັ່ນ: ການເລີ່ມຕົ້ນທຸລະກິດ, ການຈົດທະບຽນຊັບສິນ, ການເຂົ້າເຖິງສິນເຊື່ອ, ການຄຸ້ມຄອງນັກລົງທຶນ ແລະ ການຊໍາລະພາສີ ເຮັດໃຫ້ອັນດັບລວມຂອງລາວໃນປີ 2019 ບໍ່ປ່ຽນແປງຈາກປີ 2018 ຄື ໃນອັນດັບທີ 159. ເຖິງຢ່າງໃດກໍ່ຕາມ, ການລົງທຶນເອກະຊົນພາຍໃນ ຍັງມີບັນຍາກາດຟືດຟື້ນຢູ່ ເພາະຂໍ້ມູນການປ່ອຍສິນເຊື່ອ 10 ເດືອນຈາກທະນາຄານທຸລະກິດໃຫ້ແກ່ຂະແໜງການເສດຖະກິດ ຍັງຂະຫຍາຍຕົວ (7,1%) ແລະ ສູງກວ່າໄລຍະດຽວກັນຂອງປີຜ່ານມາເລັກໜ້ອຍ (5,8%) ໂດຍສະເພາະຂະແໜງບໍລິການ. ສ່ວນການປ່ອຍສິນເຊື່ອໃຫ້ຂະແໜງກໍ່ສ້າງ ແລະ ຂະແໜງອຸປະກອນ-ວັດຖຸເຕັກນິກ ຍັງຂະຫຍາຍຕົວສູງ ໂດຍຂະຫຍາຍຕົວໃນລະດັບ 19,3% ແລະ 50,2% ຕາມລໍາດັບ. ນອກຈາກນີ້, ການບໍລິການທີ່ຕິດພັນກັບການທ່ອງທ່ຽວ ເຊັ່ນ: ໂຮງແຮມ, ຮ້ານອາຫານ, ຂາຍຍົກ-ຂາຍຍ່ອຍ, ຂົນສົ່ງ ແລະ ສື່ສານ ຍັງສືບຕໍ່ເປັນຂະແໜງການຊຸກຍູ້ການຂະຫຍາຍຕົວຂອງເສດຖະກິດ ສປປ ລາວ ຢູ່. ຂໍ້ມູນນັກທ່ອງທ່ຽວໃນປີ 2019¹³ ເຫັນວ່າ ໄດ້ມີນັກທ່ອງທ່ຽວຕ່າງປະເທດເຂົ້າມາລາວປະມານ 4,79 ລ້ານເທື່ອຄົນ ເພີ່ມຂຶ້ນຈາກປີຜ່ານມາ 14%. ໃນນັ້ນ, ນັກທ່ອງທ່ຽວຈີນ ແລະ ເກົາຫຼີ ມີທ່າອ່ຽງສືບຕໍ່ເພີ່ມຂຶ້ນ 27% ແລະ 17% ຕາມລໍາດັບ.

ຂະແໜງການສົ່ງອອກສິນຄ້າໄປຕ່າງປະເທດ ກໍ່ມີທ່າອ່ຽງຂະຫຍາຍຕົວດີ ປະມານ 11,08% (ຂໍ້ມູນການສົ່ງອອກຕົວຈິງ 9 ເດືອນ¹⁴) ສູງກວ່າປີຜ່ານມາ (4,08%). ການສົ່ງອອກສິນຄ້າໄປປະເທດຄູ່ຄ້າຫຼັກ ເຊັ່ນ: ຈີນ, ໄທ ແລະ ຫວຽດນາມ ຍັງຂະຫຍາຍຕົວສູງ ເພີ່ມຂຶ້ນ 31,6%, 12,12% ແລະ 17,07% ຕາມລໍາດັບ ໂດຍສະເພາະການສົ່ງອອກສິນຄ້າອຸດສາຫະກຳຈາກທັນຍາພິດ, ນໍ້າຕານ, ຜະລິດຕະພັນເຈ້ຍ-ເຫຍື້ອໄມ້ (ເປັນສິນຄ້າໃໝ່ຂອງບໍລິສັດ ຊັນເປເປີ) ແລະ ກະສິກຳ ເຊັ່ນ: ໝາກກ້ວຍ, ສັດລ້ຽງ (ງົວ, ຄວາຍ), ໝາກໄມ້ ແລະ ມັນຕົ້ນ. ເຖິງຢ່າງໃດກໍ່ຕາມ, ການສົ່ງອອກຜະລິດຕະພັນອຸດສາຫະກຳປຸງແຕ່ງ ເຊັ່ນ: ຊີ້ນສ່ວນເຄື່ອງເອເລັກໂຕຣນິກ, ເຄື່ອງໃຊ້ໄຟຟ້າ, ໄຟຟ້າ, ທອງແດງ, ກາເຟ ແລະ ອື່ນໆ ເຫັນວ່າ ໄດ້ຫຼຸດລົງ ໂດຍສະເພາະການສົ່ງອອກໄປຍີ່ປຸ່ນ ແລະ ເກົາຫຼີ, ຊຶ່ງໄລຍະດັ່ງກ່າວ ເປັນໄລຍະທີ່ມີສະພາບຂັດແຍ່ງທາງການຄ້າລະຫວ່າງ ຍີ່ປຸ່ນ ແລະ ເກົາຫຼີ.

ໃນປີ 2020 ເສດຖະກິດ ສປປ ລາວ ຄາດວ່າ ຈະກັບມາຂະຫຍາຍຕົວໃນລະດັບທີ່ດີຂຶ້ນ (ຈາກ 6% ໃນປີ 2019) ແລະ ອາດບັນລຸຮອດປະມານ 6,3%-6,4% ຍ້ອນການຜະລິດໄຟຟ້າຈະປະກອບສ່ວນເຂົ້າໃນການເຕີບໂຕຫຼາຍຂຶ້ນ ໂດຍສະເພາະເຂື່ອນໄຊຍະບູລີ ທີ່ໄດ້ເລີ່ມທໍາການຜະລິດໃນເດືອນທັນວາປີ 2019. ເຊັ່ນດຽວກັນ, ດ້ານການລົງທຶນທີ່ມາຈາກສິນເຊື່ອພາຍໃນຄາດວ່າຈະຍັງຟືດຟື້ນ ໂດຍສະເພາະປະລິມານເງິນ (M2) ທີ່ຕິດພັນກັບ

¹¹ ແຫຼ່ງຂໍ້ມູນຈາກ ດຸນບັນຊີການເງິນ, ທະນາຄານແຫ່ງ ສປປ ລາວ.

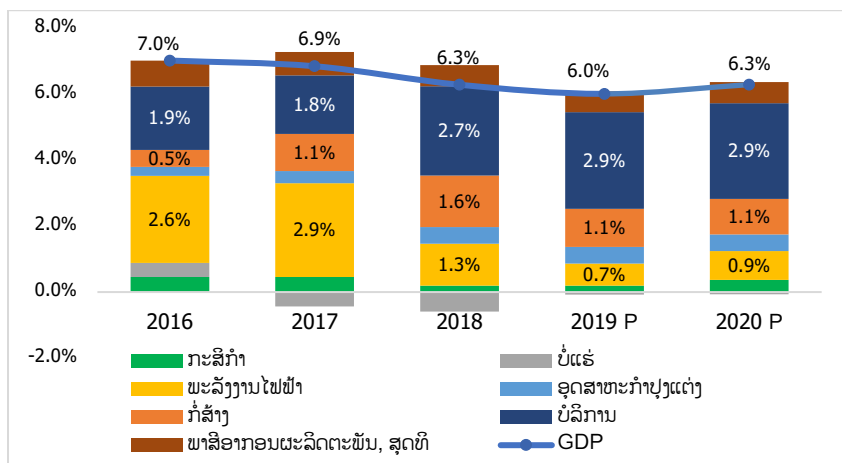
¹² ແຫຼ່ງຂໍ້ມູນ ຈາກກະຊວງອຸດສາຫະກຳ ແລະ ການຄ້າ.

¹³ ແຫຼ່ງຂໍ້ມູນຈາກ ກະຊວງຖະແຫຼງຂ່າວ-ວັດທະນາທຳ ແລະ ທ່ອງທ່ຽວ.

¹⁴ ແຫຼ່ງຂໍ້ມູນຈາກ ກະຊວງອຸດສາຫະກຳ ແລະ ການຄ້າ. ນອກນັ້ນ, ກະຊວງອຸດສາຫະກຳ ແລະ ການຄ້າ ຍັງໄດ້ຄາດຄະເນມູນຄ່າການສົ່ງອອກໝົດປີໃນເບື້ອງຕົ້ນ ປະມານ 5,7 ຕື້ໂດລາ ເພີ່ມຂຶ້ນ 12,4% ຈາກປີຜ່ານມາ.

ການສົ່ງເສີມພາກທຸລະກິດເອກະຊົນຂະໜາດນ້ອຍ ແລະ ກາງ (SMEs) ເຊັ່ນ: ໂຮງແຮມ, ຮ້ານອາຫານ, ການຄ້າ, ກະສິກໍາ ແລະ ຂາຍຍົກ-ຂາຍຍ່ອຍ ຄາດວ່າຈະຍັງຂະຫຍາຍຕົວ¹⁵. ພ້ອມກັນນັ້ນ, ຂະແໜງກໍ່ສ້າງ ແລະ ກະສິກໍາ (ຖ້າບໍ່ໄດ້ຮັບຜົນກະທົບຈາກໄພທໍາມະຊາດຕໍ່ມາອີກ) ອາດຊ່ວຍຊຸກຍູ້ການຂະຫຍາຍຕົວເສດຖະກິດຂຶ້ນຕື່ມ.

ຮູບສະແດງ 1: ການເຕີບໂຕຂອງເສດຖະກິດລາວ.



ແຫຼ່ງຂໍ້ມູນ: ສູນສະຖິຕິແຫ່ງຊາດ. ຕົວເລກຄາດຄະເນປີ 2019 (P) ແລະ 2020 (P) ແມ່ນຈາກ ສຄມປ, ສຄສຊ.

ເຖິງຢ່າງໃດກໍ່ຕາມ, ໃນປີ 2020, ຍັງມີຫຼາຍຄວາມສ່ຽງຕໍ່ການເຕີບໂຕຂອງເສດຖະກິດ ໂດຍສະເພາະຄວາມສ່ຽງຈາກໄພທໍາມະຊາດ ເຊັ່ນ: ໄພແຫ້ງແລ້ງທີ່ຕໍ່ເນື່ອງມາແຕ່ປີ 2019 ອາດກະທົບຕໍ່ການຜະລິດກະສິກໍາ ແລະ ປະລິມານນໍ້າສໍາລັບຜະລິດໄຟຟ້າໃນໄລຍະຕົ້ນຂອງປີ 2020¹⁶. ນອກຈາກນີ້, ການແຜ່ລະບາດຂອງພະຍາດປອດອັກເສບ ເຊື້ອຈຸລະໂລກສາຍພັນໃໝ່ ຫຼື ໄວຣັສໂຄໂຣນາສາຍພັນໃໝ່ ທີ່ມີຕົ້ນກຳເນີດຈາກເມືອງ ອຸຮັນ ໃນແຂວງຫຼູເປີຍ ຢູ່ ສປ ຈີນ ອາດມີຜົນກະທົບຕໍ່ຂະແໜງການທ່ອງທ່ຽວໃນພາກພື້ນ ລວມທັງ ສປປ ລາວ. ອີງຕາມຂໍ້ມູນສະເລ່ຍປີ 2019, ມີຈຳນວນນັກທ່ອງທ່ຽວຈາກ ສປ ຈີນ ເຂົ້າມາລາວ ປະມານ 85.000 ຄົນ/ເດືອນ ຫຼື ສ້າງລາຍຮັບໄດ້ປະມານ 15 ລ້ານໂດລາ/ເດືອນ. ສະນັ້ນ, ໃນສະພາບປັດຈຸບັນທີ່ທາງການຈີນສັ່ງຫ້າມນັກທ່ອງທ່ຽວທີ່ໃຊ້ບໍລິສັດທົວຈີນອອກນອກປະເທດ ໃນໄລຍະສອງເດືອນທໍາອິດຂອງປີ 2020 ຈະເຮັດໃຫ້ ສປປ ລາວ ສູນເສຍລາຍຮັບຈາກການທ່ອງທ່ຽວບໍ່ຫຼຸດ 20-25 ລ້ານໂດລາສະຫະລັດ, ຊຶ່ງຕົວເລກອາດເພີ່ມຂຶ້ນເມື່ອນັກທ່ອງທ່ຽວປະເທດອື່ນໆເຂົ້າມາລາວມີຄວາມກັງວົນ ແລະ ຫຼຸດການທ່ອງທ່ຽວພາກພື້ນລົງ.

ສໍາລັບພາກການຄ້າກັບຕ່າງປະເທດ ຍັງມີຫຼາຍຄວາມສ່ຽງຈາກຄວາມຜັນຜວນ ແລະ ຊະລໍຕົວຂອງເສດຖະກິດໂລກ ແລະ ພາກພື້ນ ອັນເກີດຈາກບັນດາສົງຄາມການຄ້າລະຫວ່າງປະເທດຕ່າງໆ, ສົງຄາມຢູ່ຕາເວັນອອກກາງ ເຊັ່ນ: ລະຫວ່າງອາເມລິກາ ແລະ ອີຣານ ແລະ ອື່ນໆ ຊຶ່ງຈະມີຜົນທັງທາງກົງ ແລະ ທາງອ້ອມຕໍ່ສິນຄ້າສົ່ງອອກຂອງລາວບາງປະເພດ ເຊັ່ນ: ປະເພດເຄື່ອງນຸ່ງຫົ່ມ, ກາເຟ ແລະ ຊີ້ນສ່ວນເອເລັກໂຕຣນິກ. ເຖິງຢ່າງໃດກໍ່ຕາມ, ດຸນການຄ້າກັບຕ່າງປະເທດ ຄາດວ່າຈະມີທ່າອ່ຽງດີຂຶ້ນ ຍ້ອນການສົ່ງອອກໄຟຟ້າຈະເພີ່ມຂຶ້ນຕາມແຜນຊຶ່ງຈະ

¹⁵ ໃນນັ້ນ ຄາດວ່າ ລວມມີເງິນປ່ອຍກູ້ທີ່ທະນາຄານແຫ່ງ ສປປ ລາວ ໄດ້ກູ້ຍົມ 300 ລ້ານໂດລາ ຫຼື ປະມານ 2.666,7 ຕື້ກີບ ຈາກທະນາພັດທະນາແຫ່ງຊາດຈີນ (CDB) ເພື່ອສົ່ງເສີມວິສາຫະກິດຂະໜາດນ້ອຍ ແລະ ກາງ (SMEs) ໃນ ສປປ ລາວ. ອີງໃສ່ອັດຕາແລກປ່ຽນ 8.867 ກີບຕໍ່ໂດລາ ໃນວັນທີ 13 ມັງກອນ 2019 ຢູ່ທະນາຄານ BCEL.

¹⁶ ອີງຕາມໜັງສືຢັ້ງຢືນ ຂອງກະຊວງພະລັງງານ ແລະ ບໍ່ແຮ່ ກ່ຽວກັບການຢັ້ງຢືນຕົວເລກໃນແຜນ 2020, ເລກທີ 2376 ພບ, ລົງວັນທີ 3 ທັນວາ 2019 ສະແດງໃຫ້ຮູ້ວ່າ ກະຊວງພະລັງງານ ໄດ້ປັບແຜນການຜະລິດໄຟຟ້າປີ 2020 ໃໝ່ ຈາກ 44.148 ລ້ານກິໂລວັດໂມງ (ແຜນເບື້ອງຕົ້ນ) ລົງເປັນ 40.500 ລ້ານກິໂລວັດໂມງ ຍ້ອນສະພາບແຫ້ງແລ້ງໃນປີ 2019 ຈະສົ່ງຜົນຜະລິດໂດຍກົງຕໍ່ການຜະລິດພະລັງງານໃນໄລຍະ 5 ເດືອນ ຕົ້ນປີ 2020.

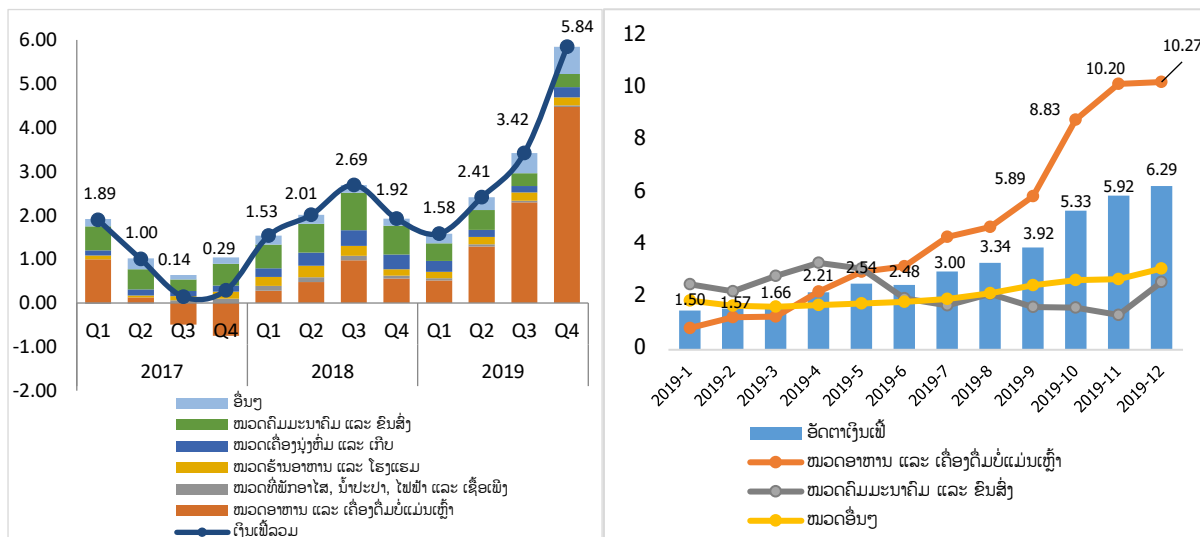
ຊ່ວຍໃຫ້ດຸນຊໍາລະກັບຕ່າງປະເທດ (BOP) ດີຂຶ້ນ (ຖ້າປັດໄຈອື່ນບໍ່ປ່ຽນແປງຫຼາຍ ເຊັ່ນ: ດຸນບັນຊີທຶນ-ການເງິນ ແລະ ດຸນການຄ້າດ້ານບໍລິການ).

2.2 ດ້ານສະຖຽນລະພາບຂອງເສດຖະກິດມະຫາພາກ.

ອັດຕາເງິນເຟີ້, ອັດຕາແລກປ່ຽນ ແລະ ຄັງສໍາຮອງເງິນຕາຕ່າງປະເທດ.

ອັດຕາເງິນເຟີ້ ສະເລ່ຍ 12 ເດືອນ ປີ 2019 ຢູ່ໃນລະດັບ 3,32% ສູງກວ່າປີຜ່ານມາ (2,04%). ໃນນັ້ນ, ອັດຕາເງິນເຟີ້ໄຕມາດ 4 ປີ 2019 ຢູ່ໃນລະດັບສະເລ່ຍສູງເຖິງ 5,84%, ສະເພາະເດືອນທັນວາ 2019 ແມ່ນ 6,29%. ທ່າອ່ຽງການເພີ່ມຂຶ້ນຂອງເງິນເຟີ້ ຕົ້ນຕໍແມ່ນຍ້ອນ ລາຄາສິນຄ້າປະເພດສະບຽງອາຫານ ເຊັ່ນ: ລາຄາເຂົ້າ, ຜັກ ແລະ ປະເພດຊີ້ນ ໄດ້ເພີ່ມຂຶ້ນສູງ ເພາະໄດ້ຮັບຜົນກະທົບຈາກໄພນໍ້າຖ້ວມ ແລະ ໂລກລະບາດສັດ ທີ່ເກີດຂຶ້ນຕໍ່ເນື່ອງມາຕັ້ງແຕ່ປີ 2018 ແລະ ຍັງໄດ້ຮັບຮອງກົດດັນຈາກການອ່ອນຄ່າຂອງເງິນກີບນັບແຕ່ຕົ້ນປີເປັນຕົ້ນມາ. ອັນທີ່ພື້ນເດັ່ນແມ່ນ ໄລຍະທ້າຍປີ 2019 ພາຍຫຼັງນໍ້າຖ້ວມ ອັດຕາເງິນເຟີ້ໜວດສະບຽງອາຫານໄດ້ເລີ່ມເພີ່ມຂຶ້ນສູງ ຈາກ 5,88% ໃນເດືອນກັນຍາ ເປັນ 8,82% ໃນເດືອນຕຸລາ, 10,20% ໃນເດືອນພະຈິກ ແລະ 10,27% ໃນເດືອນທັນວາ. ສະພາບດັ່ງກ່າວ ໄດ້ກະທົບຕໍ່ຄ່າຄອງຊີບຂອງຜູ້ມີລາຍໄດ້ຕໍ່າ ແລະ ຕົ້ນທຶນຂອງທຸລະກິດອື່ນໆ ເຊັ່ນ: ໂຮງແຮມ, ຮ້ານອາຫານ ໃຫ້ເພີ່ມສູງຂຶ້ນຢ່າງຫຼີກລ້ຽງບໍ່ໄດ້. ສ່ວນປັດໄຈດ້ານລາຄານໍ້າມັນ ແມ່ນບໍ່ມີຜົນກະທົບຫຼາຍໃນໄລຍະດັ່ງກ່າວ ເພາະລາຄານໍ້າມັນໃນຕະຫຼາດໂລກ ມີທ່າອ່ຽງຫລຸດລົງຈາກປີຜ່ານມາ. ຈາກສະພາບດັ່ງກ່າວ ຄາດວ່າໃນປີ 2020 ອັດຕາເງິນເຟີ້ ອາດມີທ່າອ່ຽງເພີ່ມຂຶ້ນ ຍ້ອນໄດ້ຮັບຄວາມກົດດັນຈາກຄວາມຕ້ອງການທີ່ສືບຕໍ່ເພີ່ມຂຶ້ນຈາກທ່າອ່ຽງເສດຖະກິດທີ່ຈະຂະຫຍາຍຕົວດີຂຶ້ນ ແລະ ປະລິມານເງິນ M2 ທີ່ຈະສືບຕໍ່ຂະຫຍາຍຕົວສູງ ແລະ ຖ້າອັດຕາແລກປ່ຽນ ຍັງສືບຕໍ່ອ່ອນຄ່າ ຈະກົດດັນເງິນເຟີ້ຂຶ້ນຕື່ມ. ສ່ວນລາຄານໍ້າມັນ ອາດເປັນອີກປັດໄຈໜຶ່ງທີ່ອາດກະທົບຕໍ່ອັດຕາເງິນເຟີ້ ຍ້ອນກຸ່ມຜູ້ຜະລິດ ແລະ ສົ່ງອອກນໍ້າມັນ (OPEC) ຈະຫລຸດປະລິມານການຜະລິດລົງ ຊຶ່ງເລີ່ມປະຕິບັດໃນຕົ້ນປີ 2020 ເປັນຕົ້ນໄປ.

ຮູບສະແດງ 2: ອັດຕາເງິນເຟີ້ປະຈໍາໄຕມາດ ແລະ ບາງໜວດສິນຄ້າປະຈໍາເດືອນໃນປີ 2019 (%)

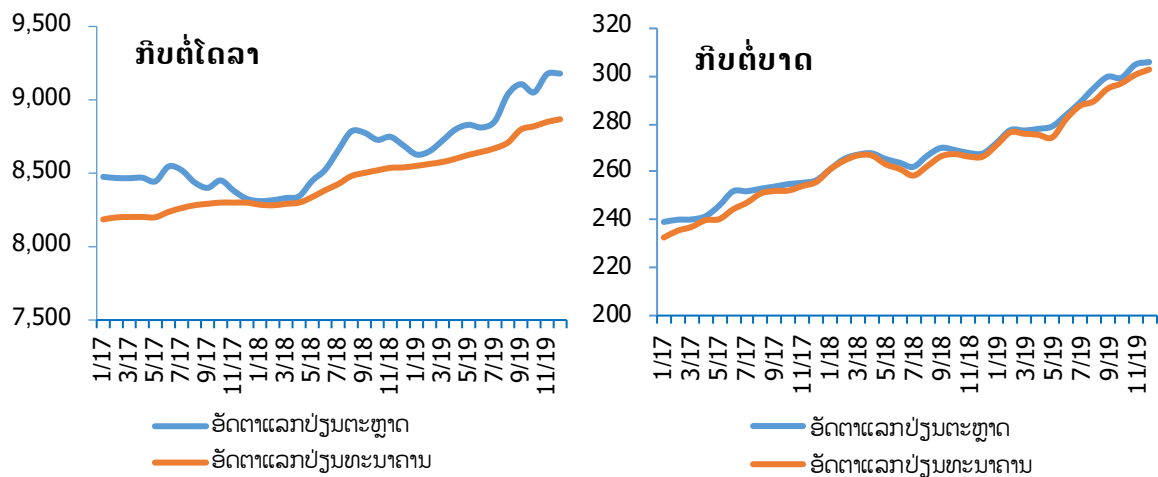


ແຫຼ່ງຂໍ້ມູນ: ສູນສະຖິຕິແຫ່ງຊາດ.

ສະພາບອັດຕາແລກປ່ຽນຂອງ 2 ສະກຸນຫຼັກ (ກີບຕໍ່ໂດລາ ແລະ ກີບຕໍ່ບາດ) ຍັງສືບຕໍ່ມີທ່າອ່ຽງອ່ອນຄ່າ ຍ້ອນມີຄວາມຕ້ອງການນໍາເຂົ້າສິນຄ້າທຶນ ແລະ ສິນຄ້າບໍລິໂພກເພີ່ມຂຶ້ນ ໂດຍສະເພາະໃນໄລຍະການສະໜອງພາຍໃນບໍ່ພຽງພໍ ລວມເຖິງຄວາມຕ້ອງການຊໍາລະໜີ້ຕ່າງປະເທດ ທີ່ຍັງສືບຕໍ່ຂະຫຍາຍຕົວ. ນອກຈາກນີ້, ການແຂ່ງຄ່າຂອງສະກຸນເງິນຕາຂອງປະເທດຄູ່ຄ້າຫຼັກຂອງລາວ ເຊັ່ນ: ໄທ ຕາມກະແສລວມຂອງໂລກ ແລະ ພາກພື້ນ ກໍ່ເປັນແຮງກົດດັນໜຶ່ງທີ່ສໍາຄັນເຮັດໃຫ້ເງິນກີບສືບຕໍ່ອ່ອນຄ່າ. ສໍາລັບເງິນກີບຕໍ່ໂດລາ ອັດຕາແລກປ່ຽນ 12 ເດືອນ ປີ 2019

(ອັດຕາທະນາຄານ) ສະເລ່ຍແມ່ນ 8.796,79 ກີບຕໍ່ໂດລາ ເພີ່ມຂຶ້ນ 3,59% ຈາກໄລຍະດຽວກັນຂອງປີຜ່ານມາ (8.481,03 ກີບຕໍ່ໂດລາ). ສ່ວນອັດຕາແລກປ່ຽນເງິນກີບທຽບບາດ 12 ເດືອນ ປີ 2019 (ອັດຕາທະນາຄານ) ສະເລ່ຍແມ່ນ 286,97 ກີບຕໍ່ບາດ ເພີ່ມຂຶ້ນ 7,59% ຈາກໄລຍະດຽວກັນຂອງປີຜ່ານມາ (265,19 ກີບຕໍ່ບາດ). ສໍາລັບສ່ວນຕ່າງລະຫວ່າງອັດຕາແລກປ່ຽນສະເລ່ຍຂອງຕະຫຼາດ ແລະ ທະນາຄານໃນໄລຍະ 12 ເດືອນຜ່ານມາແມ່ນ 2,45% ສໍາລັບກີບຕໍ່ໂດລາ ແລະ 0,97% ສໍາລັບກີບຕໍ່ບາດ. ສະເພາະເດືອນ ທັນວາ ນີ້, ອັດຕາແລກປ່ຽນກີບຕໍ່ບາດທັງຢູ່ທະນາຄານ ແລະ ຕະຫຼາດ ແມ່ນຢູ່ໃນລະດັບສູງກວ່າ 300 ກີບຕໍ່ບາດ, ສ່ວນອັດຕາຕະຫຼາດລະຫວ່າງກີບຕໍ່ໂດລາ ຢູ່ໃນລະດັບສູງກວ່າ 9.000 ກີບຕໍ່ໂດລາ. ທ່າອ່ຽງການອ່ອນຄ່າຂອງເງິນກີບດັ່ງກ່າວ ຈະມີຜົນບໍ່ຫຼາຍກໍ່ໜ້ອຍຕໍ່ລາຄາສິນຄ້າທີ່ສ່ວນໃຫຍ່ເຮົານໍາເຂົ້າຈາກປະເທດເພື່ອນບ້ານ ແລະ ມີຜົນຕໍ່ການຊໍາລະໜີ້ຕ່າງປະເທດທີ່ເປັນສະກຸນເງິນຕາ.

ຮູບສະແດງ 3: ອັດຕາແລກປ່ຽນຕະຫຼາດ ແລະ ທະນາຄານທຸລະກິດ



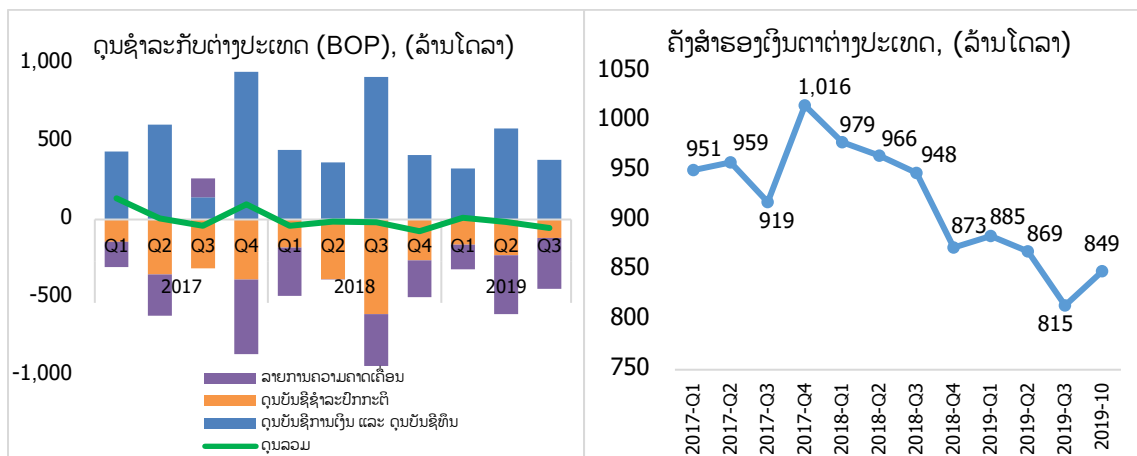
ແຫຼ່ງຂໍ້ມູນ: ທະນາຄານແຫ່ງ ສປປ ລາວ.

ດຸນບັນຊີຊໍາລະປົກກະຕິ ຄາດວ່າ ຈະມີທ່າອ່ຽງດີຂຶ້ນ ຫຼື ຂາດດຸນບໍ່ຫຼາຍ ຍ້ອນການນໍາເຂົ້າຂະຫຍາຍຕົວຊໍາແຕ່ການສົ່ງອອກ ເພີ່ມຂຶ້ນໄວກວ່າ ເຊັ່ນ: ການນໍາເຂົ້າເຄື່ອງກົນຈັກ, ອຸປະກອນໄຟຟ້າ, ຊີ້ນສ່ວນອາໄຫຼ່ລົດ, ເຫຼັກ, ນໍ້າມັນເຊື້ອໄຟ ແລະ ຊີມັງ ເພື່ອຮັບໃຊ້ໂຄງການກໍ່ສ້າງຂະໜາດໃຫຍ່ ເຊັ່ນ: ທາງລົດໄຟລາວ-ຈີນ ແລະ ອື່ນໆ ໄດ້ຫລຸດລົງ (ອີງຕາມຂໍ້ມູນນໍາເຂົ້າ 9 ເດືອນ¹⁸). ກົງກັນຂ້າມ, ມູນຄ່າການສົ່ງອອກສໍາລັບ 9 ເດືອນ ແມ່ນເພີ່ມຂຶ້ນເຖິງ 11% ເຖິງແມ່ນວ່າເມັດເງິນລາຍຮັບທີ່ເປັນເງິນຕາຕ່າງປະເທດອາດບໍ່ເພີ່ມຂຶ້ນຫຼາຍຕາມມູນຄ່າສົ່ງອອກກໍ່ຕາມ ຍ້ອນມີການຊໍາລະສະສາງສິນຄ້າສົ່ງອອກບາງປະເພດ ບໍ່ໄດ້ໂອນເຂົ້າມາລາວ (ໂອນໃຫ້ບໍລິສັດແມ່ຢູ່ຕ່າງປະເທດ) ເນື່ອງຈາກຂໍ້ຜູກພັນດ້ານສັນຍາຂອງຜູ້ລົງທຶນ. ນອກຈາກນີ້, ການອ່ອນຄ່າຂອງເງິນກີບ ອາດມີສ່ວນເຮັດໃຫ້ດຸນຊໍາລະປົກກະຕິມີສະພາບດີຂຶ້ນ ເພາະອາດເຮັດໃຫ້ການສົ່ງອອກເພີ່ມຂຶ້ນ ແລະ ການນໍາເຂົ້າຫຼຸດລົງ, ມີນັກທ່ອງທ່ຽວເຂົ້າມາໃຊ້ຈ່າຍຫຼາຍຂຶ້ນ ຫຼື ມີນັກທ່ອງທ່ຽວລາວໄປຕ່າງປະເທດໜ້ອຍລົງ ຊຶ່ງທັງໝົດມີຜົນຕໍ່ດຸນການຄ້າດ້ານບໍລິການດີຂຶ້ນ. ສ່ວນດຸນບັນຊີທຶນ-ການເງິນ ຄາດວ່າ ຈະບໍ່ສູງເທົ່າກັບປີຜ່ານມາ ຍ້ອນໄລຍະ 9 ເດືອນເກີນດຸນພຽງ 1,3 ຕື້ໂດລາ ຕໍ່າກວ່າໄລຍະດຽວກັນໃນປີຜ່ານມາ (1,7 ຕື້ໂດລາ). ເມື່ອປະເມີນລວມແລ້ວ, ດຸນການຊໍາລະກັບຕ່າງປະເທດ (BOP) ຄາດວ່າ ໝົດປີຍັງຈະຂາດດຸນໃນລະດັບໃກ້ຄຽງກັບປີຜ່ານມາ ເຮັດໃຫ້ຄັງສໍາຮອງເງິນຕາຕ່າງປະເທດ ອາດຫລຸດລົງເລັກໜ້ອຍ. ອີງຕາມຂໍ້ມູນຈາກທະນາຄານກາງ, ດຸນຊໍາລະຕ່າງປະເທດ (BOP) ສໍາລັບ 9 ເດືອນຕົ້ນປີ

¹⁸ ແຫຼ່ງຂໍ້ມູນຈາກກະຊວງອຸດສາຫະກໍາ ແລະ ການຄ້າ.

ແມ່ນຂາດດູນ -58,7 ລ້ານໂດລາ ຕໍ່າກວ່າໄລຍະດຽວກັນຂອງປີຜ່ານມາ (-67,77 ລ້ານໂດລາ). ສ່ວນຄັງສໍາຮອງ ໃນເດືອນຕຸລາ 2019 ມີປະມານ 849 ລ້ານໂດລາ.

ຮູບສະແດງ 4: ດູນຊໍາລະກັບຕ່າງປະເທດ (BOP) ແລະ ຄັງສໍາຮອງເງິນຕາຕ່າງປະເທດ



ແຫຼ່ງຂໍ້ມູນ: ທະນາຄານແຫ່ງ ສປປ ລາວ.

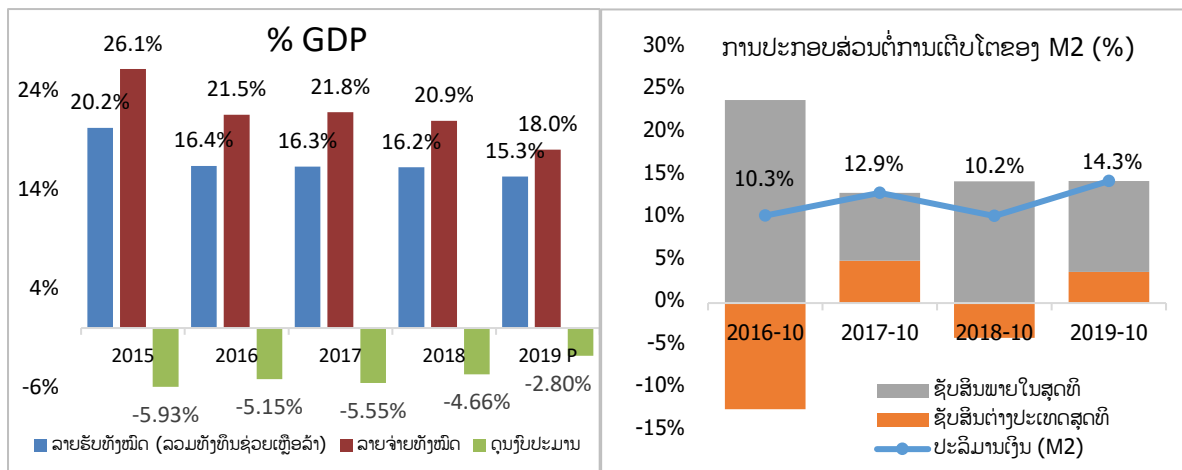
ດ້ານເງິນຕາ ແລະ ການເງິນ-ງົບປະມານ.

ຮອດເດືອນ ກັນຍາ ປະລິມານເງິນໃນລະບົບເສດຖະກິດ (M2) ໄດ້ຂະຫຍາຍຕົວແລ້ວ 14,3%, ສະນັ້ນ ໝົດປີ ຄາດວ່າຈະຂະຫຍາຍຕົວໄວກວ່າປີຜ່ານມາ (8,4%). ປັດໄຈຕົ້ນຕໍແມ່ນມາຈາກ ການປ່ອຍສິນເຊື້ອໃຫ້ແກ່ພາກ ສ່ວນເສດຖະກິດຕ່າງໆຍັງສືບຕໍ່ຂະຫຍາຍຕົວ ແລະ ຍັງມີກະແສເງິນໄຫຼເຂົ້າຢ່າງຕໍ່ເນື່ອງຈາກການລົງທຶນຂອງ ຕ່າງປະເທດເປັນຕົ້ນແມ່ນເງິນລົງທຶນຂອງບັນດາໂຄງການເຂື່ອນໄຟຟ້າ, ໂຄງການກໍ່ສ້າງທາງລົດໄຟລາວ-ຈີນ, ໂຄງການກໍ່ສ້າງທາງດ່ວນວຽງຈັນ-ວຽງຈັນ ຊຶ່ງເຮັດໃຫ້ປະລິມານເງິນຝາກມີການຂະຫຍາຍຕົວສູງພໍສົມຄວນ. ເຖິງຢ່າງໃດກໍ່ຕາມ, ກໍ່ຍັງມີກະແສເງິນໄຫຼອອກຫຼາຍເຊັ່ນກັນ ໂດຍສະເພາະການຊໍາລະໜີ້ເງິນກູ້ຢືມຂອງພາກລັດ ແລະ ພາກເອກະຊົນ, ຊໍາລະຄ່າສິນຄ້າ ແລະ ການບໍລິການຕ່າງໆ.

ສໍາລັບພາກການເງິນ-ງົບປະມານ ໂດຍລວມເຫັນວ່າໄດ້ມີການປັບປຸງດີຂຶ້ນ¹⁹ ໂດຍການຂາດດູນງົບປະມານ ໃນປີ 2019 ຄາດວ່າຈະຢູ່ໃນລະດັບ 2,8% ຕໍ່ GDP ຫຼື 4.566 ຕື້ກີບ ຕໍ່າກວ່າປີຜ່ານມາ (4.66% ຕໍ່ GDP). ສະພາບທີ່ດີຂຶ້ນດັ່ງກ່າວ ຕົ້ນຕໍແມ່ນຍ້ອນລັດຖະບານ ໄດ້ສືບຕໍ່ຮັດກຸມງົບປະມານລາຍຈ່າຍ ເຊັ່ນ: ລາຍຈ່າຍປະເພດເງິນເດືອນ, ເງິນອຸດໜູນ ແລະ ການລົງທຶນຂອງລັດ ເຮັດໃຫ້ປະຕິບັດລາຍຈ່າຍກວມພຽງແຕ່ 88,7% ຂອງແຜນການປີ ຫລື 29.607,24 ຕື້ກີບ. ສ່ວນການເກັບລາຍຮັບທັງໝົດຂອງລັດຖະບານ ລວມທັງທຶນຊ່ວຍເຫຼືອລ້າໝົດປີ 2019 ປະຕິບັດໄດ້ 95,6% ຂອງແຜນການປີ ຫຼື 25.041,21 ຕື້ກີບ. ສໍາລັບທ່າອ່ຽງປີ 2020, ຄາດວ່າການເກັບລາຍຮັບຈະປັບຕົວດີຂຶ້ນ ຕາມທ່າອ່ຽງເສດຖະກິດທີ່ຄາດວ່າຈະຂະຫຍາຍຕົວດີຂຶ້ນ ໂດຍສະເພາະລາຍຮັບຈາກຄ່າພາກຫຼວງອາດມີທ່າອ່ຽງດີຂຶ້ນ ຈາກການຜະລິດທີ່ເພີ່ມຂຶ້ນຂອງຂະແໜງໄຟຟ້າ, ບວກກັບການປະຕິບັດບາງມາດຕະການປັບປຸງກິນໄກການເກັບລາຍຮັບພາສີ-ອາກອນຂອງລັດຖະບານ, ການຫັນເປັນທັນສະໄໝດ້ານການເກັບລາຍຮັບ ແລະ ການສືບຕໍ່ຈໍາກັດລາຍຈ່າຍ ເຊັ່ນ: ຈໍາກັດໂກຕ້າຮັບພະນັກງານໃໝ່ ແລະ ການລົງທຶນລັດ. ເຖິງຢ່າງໃດກໍ່ຕາມ, ການແກ້ໄຂໜີ້ພາກລັດ ຍັງເປັນສິ່ງທ້າທາຍຕໍ່ການປະຕິບັດແຜນງົບປະມານ ແລະ ຍັງມີຄວາມສ່ຽງຈາກອັດຕາແລກປ່ຽນຕໍ່ໜີ້ສິນທີ່ກູ້ຢືມຈາກຕ່າງປະເທດ ຖ້າຄ່າເງິນກີບຍັງສືບຕໍ່ອ່ອນຄ່າ.

¹⁹ ຂໍ້ມູນງົບປະມານແມ່ນອີງຕາມການຄາດຄະເນເບື້ອງຕົ້ນຂອງກະຊວງການເງິນໃນທ້າຍເດືອນມັງກອນ ປີ 2020.

ຮູບສະແດງ 5: ການປະຕິບັດງົບປະມານລັດ ແລະ ປະລິມານເງິນ (M2)



ແຫຼ່ງຂໍ້ມູນ: ກະຊວງການເງິນ ແລະ ທະນາຄານແຫ່ງ ສປປ ລາວ.
 ໝາຍເຫດ: 2019 P ແມ່ນຕົວເລກຄາດຄະເນໜີດປີຂອງກະຊວງການເງິນ

3. ບາງປະເດັນທີ່ຄວນເອົາໃຈໃສ່.

ໃນໄລຍະຜ່ານມາເຫັນໄດ້ວ່າ ສປປ ລາວ ຍັງສາມາດຮັກສາໄດ້ສະຖຽນລະພາບທາງດ້ານການເມືອງຢ່າງໜັກແໜ້ນ, ບັນລຸໄດ້ດ້ານການເຕີບໂຕທີ່ຕໍ່ເນື່ອງ, ໜັ້ນທ່ຽງ ເຖິງຈະມີທ່າອ່ຽງຊະລໍຕົວລົງ ຖ້າທຽບໃສ່ສອງ-ສາມປີຜ່ານມາ. ການຊະລໍຕົວດັ່ງກ່າວ, ສ່ວນໜຶ່ງແມ່ນໄປຕາມກະແສລວມຂອງເສດຖະກິດພາກພື້ນ ແລະ ໂລກມີການຊະລໍຕົວ ໂດຍສະເພາະປະເທດຄູ່ຄ້າທີ່ສໍາຄັນ ແລະ ອີກສ່ວນໜຶ່ງແມ່ນມາຈາກປັດໄຈພາຍໃນທີ່ຖ່ວງດຶງໄລຍະສັ້ນເຊັ່ນ: ໄພພິບັດທໍາມະຊາດ ແລະ ປັດໄຈຖ່ວງດຶງໄລຍະສັ້ນອື່ນໆ ທີ່ຖືເປັນປັດໄຈບວກສໍາລັບໄລຍະຍາວ. ປັດໄຈບວກດັ່ງກ່າວ ປະກອບມີການຫັນມາອາໃສການຜະລິດ ແລະ ສົ່ງອອກຜະລິດຕະພັນນອກຂະແໜງຊັບພະຍາກອນທໍາມະຊາດຫຼາຍຂຶ້ນ ໂດຍຫລຸດຜ່ອນການຂຸດຄົ້ນບໍ່ແຮ່, ຢຸດຕິການສົ່ງອອກໄມ້, ສົ່ງເສີມການຜະລິດ ແລະ ສົ່ງອອກສິນຄ້າປະເພດປຸງແຕ່ງກະສິກໍາ, ຊຶ່ງສ່ວນເຄື່ອງເອເລັກໂຕຣນິກ, ເຄື່ອງໃຊ້ໄຟຟ້າ ແລະ ການບໍລິການທີ່ຕິດພັນກັບການທ່ອງທ່ຽວ; ການປະຕິບັດລະບຽບກົດໝາຍເຄັ່ງຄັດຂຶ້ນ (ປາບປາມຢາເສບຕິດ, ສົ່ງອອກໄມ້ເຖື່ອນ ແລະ ອື່ນໆ); ການເຂັ້ມງວດປະຕິບັດວິໄນແຜນການ-ການເງິນຫຼາຍຂຶ້ນ; ການແກ້ໄຂຊໍາລະສະສາງໜີ້ສິນທີ່ສະສົມຜ່ານມາ ແລະ ອື່ນໆ, ຊຶ່ງທັງໝົດເຫຼົ່ານີ້ ຈະເຮັດໃຫ້ເສດຖະກິດລາວຂະຫຍາຍຕົວຊໍາລົງເລັກໜ້ອຍ ແຕ່ເປັນການເຕີບໂຕທີ່ມີຄຸນນະພາບຫຼາຍຂຶ້ນ ແລະ ເປັນການຫັນເຂົ້າສູ່ພື້ນຖານການຜະລິດຈິງ ເພື່ອສ້າງຄວາມໜັກແໜ້ນໃຫ້ແກ່ການເຕີບໂຕທີ່ໜັ້ນທ່ຽງຍືນຍົງໃນຕໍ່ໜ້າ.

ເຖິງຢ່າງໃດກໍຕາມ ເພື່ອຮັບປະກັນການຫັນປ່ຽນທີ່ໜັກແໜ້ນ, ຫລຸດຜ່ອນຄວາມສ່ຽງຈາກພາຍນອກ ແລະ ເພີ່ມໂອກາດໃນການພັດທະນາ ຕາມທິດເຕີບໂຕໄວ, ມີສະຖຽນລະພາບ ແລະ ຍືນຍົງ, ເຮົາຍັງຕ້ອງໄດ້ເອົາໃຈໃສ່ຈັດຕັ້ງປະຕິບັດບາງປະເດັນທີ່ສໍາຄັນ ດັ່ງລຸ່ມນີ້:

3.1 ສືບຕໍ່ປະຕິບັດຄວາມພະຍາຍາມຂອງລັດຖະບານ ໃນການແກ້ໄຂບັນຫາເສດຖະກິດ ແລະ ຂໍ້ ຫຍຸ້ງຍາກໃນການພັດທະນາ.

ບັນຫາທາງດ້ານເສດຖະກິດທີ່ພື້ນເດັ່ນ ແລະ ຍັງເປັນບັນຫາຕັດສິນຄວາມສາມາດຂອງພາກລັດໃນການຄຸ້ມ ຄອງເສດຖະກິດມະຫາພາກ ແລະ ການເຕີບໂຕຂອງເສດຖະກິດໃນຕໍ່ໜ້າ ຍັງແມ່ນບັນຫາຄວາມຫຍຸ້ງຍາກທາງດ້ານ ການເງິນ-ງົບປະມານ ທີ່ຍັງມີຢູ່ ເຖິງແມ່ນວ່າຈະເລີ່ມມີການປະຕິຮູບຂະແໜງການເງິນຢ່າງຈິງຈັງແດ່ແລ້ວກໍຕາມ. ອັນສໍາຄັນແມ່ນ ບັນຫາທາງດ້ານໂຄງສ້າງ ທີ່ມີການຂາດດຸນຊໍາເຮື້ອ, ຍິ່ງເຕີບໂຕ ຍິ່ງຂາດດຸນ, ກາຍເປັນໜີ້ສິນທະວີ ຄຸນຫຼາຍຂຶ້ນ ຊຶ່ງເຮັດໃຫ້ ສປປ ລາວ ຍັງຢູ່ໃນສະຖານະພາບເປັນປະເທດທີ່ມີຄວາມສ່ຽງສູງທາງດ້ານໜີ້ສິນ ແລະ ອາດສົ່ງຜົນເຮັດໃຫ້ການລະດົມເງິນກູ້ຈາກຕ່າງປະເທດໃນຕໍ່ໜ້າ ມີຄວາມຫຍຸ້ງຍາກຂຶ້ນ ແລະ ມີຕົ້ນທຶນອັດຕາດອກ ເບັ້ງທີ່ສູງຂຶ້ນ. ໃນໄລຍະຜ່ານມາ, ລັດຖະບານໄດ້ມີຄວາມພະຍາຍາມແກ້ໄຂບັນຫາຄວາມຫຍຸ້ງຍາກທາງດ້ານເສດ ຖະກິດດັ່ງກ່າວ ໂດຍໄດ້ກໍານົດມາດຕະການຕ່າງໆອອກມາເປັນຕົ້ນແມ່ນ ໄດ້ກໍານົດບັນດາ 8 ມາດຕະການກະຕຸ້ນ ເສດຖະກິດ, ກໍານົດການປັບປຸງບັນດາລະບຽບການ ແລະ ກົນໄກໃນການປະສານງານການດໍາເນີນທຸລະກິດ, ການ ຢຸດຕິການສົ່ງອອກໄມ້ທ່ອນ ແລະ ອື່ນໆ ຊຶ່ງຜົນຂອງການຈັດຕັ້ງປະຕິບັດບັນດາມາດຕະການເຫຼົ່ານັ້ນ ໄດ້ສະແດງ ອອກຈາກການທີ່ການຂາດດຸນງົບປະມານມີທ່າອ່ຽງຫລຸດລົງ, ມີການຈໍາກັດລາຍຈ່າຍທີ່ບໍ່ມີປະສິດທິພາບຫຼາຍຂຶ້ນ, ມີການສະໜອງສິນເຊື້ອພາຍໃນຫຼາຍຂຶ້ນ ແລະ ການຫັນເຂົ້າສູ່ລະບຽບກົດໝາຍຕ່າງໆຫຼາຍຂຶ້ນ. ການປະຕິບັດບັນດາ ມາດຕະການເຫຼົ່ານີ້ ແນ່ນອນຕ້ອງໄດ້ອາໃສໄລຍະເວລາຍາວສົມຄວນ ເພື່ອໃຫ້ເຫັນຜົນແບບພື້ນເດັ່ນໃນໄລຍະກາງ ຫາໄລຍະຍາວ.

ສະນັ້ນ ໃນຕໍ່ໜ້າຕ້ອງໄດ້ສືບຕໍ່ປະຕິບັດບັນດາມາດຕະການຕ່າງໆຂອງລັດຖະບານ ເຊັ່ນ: ສືບຕໍ່ການປະຕິ ຮູບຂະແໜງການເງິນ ແນໃສ່ຍົກສູງປະສິດທິພາບການເກັບລາຍຮັບ, ປັບປຸງ ແລະ ຂະຫຍາຍຖານລາຍຮັບ ໂດຍເນັ້ນ ໃສ່ຖານອາກອນມູນຄ່າເພີ່ມ ແລະ ອາກອນຊົມໃຊ້, ຫລຸດຜ່ອນການຍົກເວັ້ນພາສີ-ອາກອນທີ່ບໍ່ຈໍາເປັນ ແລະ ຫັນ ວິທີການເກັບລາຍຮັບດ້ວຍລະບົບອີເລັກໂຕຣນິກ ໄປພ້ອມໆກັບການສົ່ງເສີມຫົວໜ່ວຍທຸລະກິດ ແລະ ປະຊາຊົນ ຫັນມາໃຊ້ວິທີການມອບພັນທະຕ່າງໆດ້ວຍລະບົບດັ່ງກ່າວໃຫ້ນັບມື້ນັບຫຼາຍຂຶ້ນ; ສືບຕໍ່ປະຕິຮູບລັດວິສາຫະກິດ ທີ່ ເຄື່ອນໄຫວບໍ່ມີປະສິດທິຜົນ ດ້ວຍການຫັນເປັນເອກະຊົນ ຫຼື ບໍລິສັດຮ່ວມທຶນ ແນໃສ່ເພື່ອຫລຸດຜ່ອນການນໍາໃຊ້ ງົບປະມານມາເກື້ອກຸນ.

ນອກຈາກນີ້ ຕ້ອງເອົາໃຈໃສ່ປະຕິບັດມະຕິຂອງກອງປະຊຸມສະໄໝສາມັນຄັ້ງທີ 8 ຂອງສະພາແຫ່ງຊາດ ຊຸດທີ 8 ທີ່ຕິດພັນກັບຫຼາຍມາດຕະການຂອງລັດຖະບານ ເຊັ່ນ: ເອົາໃຈໃສ່ພື້ນຟູການຜະລິດທີ່ໄດ້ຮັບຜົນກະທົບ ຈາກໄພພິບັດໃຫ້ກັບຄືນສູ່ສະພາບປົກກະຕິ, ຫັນໄປສູ່ການສະໜອງເພື່ອທົດແທນການນໍາເຂົ້າ, ເອົາໃຈໃສ່ຄຸ້ມຄອງ ເງິນຕາ ແລະ ຄັງສໍາຮອງຕິດພັນກັບການປັບປຸງຄັງສໍາຮອງ, ສືບຕໍ່ປັບປຸງສະພາບແວດລ້ອມການດໍາເນີນທຸລະກິດ ເພື່ອສະໜັບສະໜູນໃຫ້ມີການດໍາເນີນທຸລະກິດໃນຫຼາຍຂະແໜງການ, ປະກອບສ່ວນໃຫ້ແກ່ ການຂະຫຍາຍຕົວ ດ້ານເສດຖະກິດຂອງປະເທດ. ສຸດທ້າຍ ຕ້ອງເອົາໃຈໃສ່ ກະກຽມຄວາມພ້ອມໃນການຫລຸດພື້ນຈາກບັນຊີປະເທດ ດ້ອຍພັດທະນາ ແລະ ການຮັບມືກັບການຫລຸດລົງຂອງການຊ່ວຍເຫຼືອລ້າ ແລະ ບັນດາສິດທິພິເສດດ້ານການຄ້າທີ່ຈະ ໝົດໄປ.

3.2 ສຸມໃສ່ພິເສດບາງຂະແໜງການທີ່ມີທ່າແຮງ ເຊັ່ນ: ຂະແໜງກະສິກໍາ ແລະ ທ່ອງທ່ຽວ ເພື່ອ ໃຫ້ໄດ້ປະໂຫຍດສູງສຸດຈາກການເຊື່ອມໂຍງ-ເຊື່ອມຈອດກັບພາກພື້ນ ແລະ ສາກົນ ແລະ ເພື່ອ ເພີ່ມລາຍຮັບເງິນຕາຕ່າງປະເທດ.

ໃນເງື່ອນໄຂທີ່ປະເທດເຮົາກໍາລັງມີການເຊື່ອມໂຍງ-ເຊື່ອມຈອດກັບພາກພື້ນຫຼາຍຂຶ້ນ, ນອກຈາກການສົ່ງ ອອກຜະລິດຕະພັນອຸດສາຫະກໍາປຸງແຕ່ງປະເພດເອເລັກໂຕຣນິກ, ເຄື່ອງໄຟຟ້າ ແລະ ອື່ນໆທີ່ຕິດພັນກັບຕ່ອງໂສ້ ການຜະລິດຂອງສາກົນ ທີ່ເລີ່ມມີໜ່ວຍແຫຼ່ງຫຼາຍຂຶ້ນ, ປະເທດເຮົາຍັງມີທ່າແຮງບົ່ມຊ້ອນສອງດ້ານ ຄື: ດ້ານກະສິກໍາ

ແລະ ການທ່ອງທ່ຽວທີ່ຍັງຕ້ອງໄດ້ຊຸດຄົ້ນຫຼາຍຂຶ້ນ. ປະເທດເຮົາໄດ້ຮັບສິດທິພິເສດທາງການຄ້າຈາກຫຼາຍປະເທດ ເຊັ່ນ: ໄດ້ຮັບຈາກສະຫະພາບເອີຣົບ ພາຍໃຕ້ກອບ “Everything But Arms initiative: EBA” ຊຶ່ງສິນຄ້າ ທຸກປະເພດ (ຍົກເວັ້ນອາວຸດ) ທີ່ມີຖິ່ນກຳເນີດຢູ່ປະເທດດ້ອຍພັດທະນາ (LDCs) ສາມາດສົ່ງໄປເອີຣົບໂດຍບໍ່ມີ ໂກຕ້າ ແລະ ບໍ່ໄດ້ເສຍພາສີນຳເຂົ້າ, ລວມທັງສິດທິພິເສດທາງການຄ້າຈາກອົດສຕຣາລີ, ເບລາຣຸສ, ການາດາ, ຍີ່ປຸ່ນ , ອາເມລິກາ ແລະ ປະເທດອື່ນໆ, ນອກນີ້ ຍັງມີໂກຕ້າການສົ່ງອອກສິນຄ້າກະສິກຳໄປຈີນ ເຊັ່ນ: ນັບແຕ່ກາງປີ 2019 ລາວໄດ້ຮັບໂກຕ້າສົ່ງອອກຈາກຈີນ ເຊັ່ນ: ງົວ 500.000 ໂຕ, ເຂົ້າ 50.000 ໂຕນ, ມັນດ້າງ, ໝາກໂມ ແລະ ຍັງມີພືດອື່ນອີກຈຳນວນໜຶ່ງທີ່ຍັງຢູ່ໃນຂັ້ນຕອນການເຈລະຈາ. ໃນປັດຈຸບັນ ເຖິງວ່າລາວເຮົາຈະໄດ້ຮັບສິດທິ ພິເສດຫຼາຍຄັ້ງກ່າວມາ ແຕ່ການນຳໃຊ້ສິດທິພິເສດເຫຼົ່ານັ້ນຍັງເຮັດບໍ່ໄດ້ຢ່າງເຕັມສ່ວນ, ຊຶ່ງບາງສາເຫດແມ່ນມາ ຈາກການຜະລິດຍັງຂາດປະສິດທິພາບ, ບໍ່ໄດ້ມາດຕະຖານປະເທດນຳເຂົ້າ, ມີຄວາມສ່ຽງຖືກກະທົບຈາກໄພພິບັດ ທຳມະຊາດໄດ້ງ່າຍ, ມີຕົ້ນທຶນສູງ, ຄ່າຂົນສົ່ງແພງ ແລະ ການເຈລະຈາກັບຕະຫຼາດຍັງບໍ່ທັນຄອບຄຸມຮອບດ້ານ. ສ່ວນດ້ານການທ່ອງທ່ຽວ, ໃນໄລຍະຜ່ານມາ ສປປ ລາວ ຍັງບໍ່ທັນຍາດໄດ້ໂອກາດ ຫຼື ຊຸດຄົ້ນທ່າແຮງຈາກຂະ ແໜງທ່ອງທ່ຽວໄດ້ຢ່າງເຕັມທີ່, ເຫັນໄດ້ຈາກຕົວເລກນັກທ່ອງທ່ຽວຂອງລາວ ເຖິງຈະຍັງສືບຕໍ່ຂະຫຍາຍຕົວ ແຕ່ຍັງ ຫ່າງໄກກັບປະເທດເພື່ອນບ້ານຫຼາຍ. ການນຳໃຊ້ໂອກາດຈາກການທ່ອງທ່ຽວພາກພື້ນ ໂດຍດຶງດູດເອົານັກທ່ອງ ທ່ຽວທີ່ມາທ່ຽວປະເທດເພື່ອນບ້ານທີ່ມີການພັດທະນາໃນຂະແໜງດັ່ງກ່າວຫຼາຍກວ່າ ຍັງຈຳກັດ ສ່ວນໜຶ່ງແມ່ນ ຍ້ອນໂຄງລ່າງເຊື່ອມຕໍ່ລະຫວ່າງປະເທດເຫຼົ່ານັ້ນມາລາວຍັງຈຳກັດ, ການເດີນທາງມີຕົ້ນທຶນສູງ.

ສະນັ້ນ ເພື່ອເປັນການສ້າງລາຍຮັບໃຫ້ແກ່ປະຊາຊົນ ແລະ ເພີ່ມລາຍຮັບເງິນຕາຕ່າງປະເທດ ໂດຍນຳໃຊ້ ໂອກາດ ແລະ ທ່າແຮງທີ່ມີຢູ່ ການພັດທະນາດ້ານກະສິກຳໃນຕໍ່ໜ້າຈະຕ້ອງໄດ້ເອົາໃຈໃສ່ບາງດ້ານ ຄື: (1) ສຸມໃສ່ ພິເສດໃນການສົ່ງເສີມການຜະລິດກະສິກຳ (ພືດ-ສັດ) ທີ່ມີຕະຫຼາດ (ໂກຕ້າ) ຮອງຮັບແລ້ວ ແລະ ມີທ່າແຮງ ໃນ ການເຈາະ ຫຼື ຂະຫຍາຍຕະຫຼາດ ໂດຍມີການຕິດຕາມ ແລະ ສົ່ງເສີມຢ່າງໃກ້ຊິດຈາກອົງກອນ ແລະ ໜ່ວຍງານທີ່ ກ່ຽວຂ້ອງ, (2) ຫັນການຜະລິດກະສິກຳແບບປະຖົມປະຖານ ໄປສູ່ການຜະລິດແບບທັນສະໄໝທີ່ໃຊ້ເຕັກນິກ- ເຕັກໂນໂລຊີໃໝ່ ເພື່ອໃຫ້ໄດ້ຜົນຜະລິດຕາມມາດຕະຖານການນຳເຂົ້າຂອງສາກົນ; ພ້ອມນີ້ ກໍສຶກສາ ແລະ ຊອກ ຄົ້ນທ່າແຮງການຜະລິດກະສິກຳທີ່ເນັ້ນໃຫ້ຜົນຕອບແທນສູງ, ຂົນສົ່ງງ່າຍ ແລະ ເປັນທີ່ຕ້ອງການຂອງຕະຫຼາດ ຫຼາຍ ກວ່ານັ້ນໃສ່ແຕ່ທ່າແຮງດ້ານຄວາມຊຳນານໃນການຜະລິດທີ່ສືບທອດກັນມາ; ແລະ (3) ສືບຕໍ່ຊຸກຍູ້ ສົ່ງເສີມການ ຜະລິດສິນຄ້າກະສິກຳສະອາດ ແລະ ປຸງແຕ່ງກະສິກຳ ເພື່ອຮອງຮັບການສະໜອງສະບຽງອາຫານຮັບໃຊ້ພາຍໃນ, ຮອງຮັບການທ່ອງທ່ຽວ ແລະ ຮອງຮັບຄວາມຕ້ອງການຂອງຕະຫຼາດທີ່ເປີດກວ້າງຂຶ້ນຈາກການເຊື່ອມໂຍງ-ເຊື່ອມ ຈອດໃນຕໍ່ໜ້າ.

ໃນດ້ານການທ່ອງທ່ຽວ ຕ້ອງໄດ້ເອົາໃຈໃສ່ (1) ເພີ່ມທະວີການວາງແຜນ ແລະ ນຳໃຊ້ທ່າແຮງດ້ານການ ເຊື່ອມໂຍງ-ເຊື່ອມຈອດ ໂດຍສະເພາະແມ່ນທາງລົດໄຟ, ທາງດ່ວນ ແລະ ເສັ້ນທາງເຊື່ອມຕໍ່ຕ່າງໆທີ່ມີແລ້ວ ແລະ ກຳລັງພັດທະນາ ເພື່ອສ້າງເຄືອຂ່າຍການທ່ອງທ່ຽວແບບເຊື່ອມຈອດກັນຮອບດ້ານ ຄຽງຄູ່ກັບການໂຄສະນາ ແລະ ການປັບປຸງສິ່ງອຳນວຍຄວາມສະດວກດ້ານການທ່ອງທ່ຽວ; (2) ສົ່ງເສີມການທ່ອງທ່ຽວ ຕິດພັນກັບການຜະລິດ ສິນຄ້າ ໝວດສະບຽງອາຫານ ແລະ ບໍລິການປົນອ້ອມອື່ນໆ ລວມທັງການພັດທະນາຊົນນະບົດ; ແລະ (3) ປັບປຸງ ແລະ ສ້າງໃຫ້ມີນະໂຍບາຍສົ່ງເສີມທຸລະກິດທ່ອງທ່ຽວແບບບຸກທະລຸ ເຊັ່ນ: ການຜ່ອນຜັນດ້ານພາສີ-ອາກອນ ໃຫ້ ແກ່ທຸລະກິດທ່ອງທ່ຽວ, ທຸລະກິດທີ່ຕິດພັນກັບການສ້າງສິ່ງອຳນວຍຄວາມສະດວກດ້ານການທ່ອງທ່ຽວ ແລະ ທຸ ລະກິດທີ່ຕິດພັນກັບການໂຄສະນາດຶງດູດນັກທ່ອງທ່ຽວ.

3.3 ສຸມໃສ່ພັດທະນາຊັບພະຍາກອນມະນຸດ ໃຫ້ມີທັກສະ, ຄວາມຮູ້, ຄວາມສາມາດສູງ ເພື່ອໃຫ້ເຂົາເຈົ້າສາມາດເຂົ້າຮ່ວມຕ່ອງໂສ້ການຜະລິດທີ່ນໍາໃຊ້ເຕັກນິກ-ເຕັກໂນໂລຊີທີ່ທັນສະໄໝ ແລະ ມີມູນຄ່າເພີ່ມສູງ, ທັງເປັນການເກັບກ່ຽວຜົນປະໂຫຍດຈາກການປັນຜົນທາງປະຊາກອນ (Demographic Dividend).

ໃນປັດຈຸບັນ ລະດັບສີມີ ແລະ ຄວາມຮູ້-ຄວາມສາມາດຂອງແຮງງານຂອງລາວ ຍັງຖືວ່າຍັງຕໍ່າທຽບກັບຕ່າງປະເທດ ຫຼື ບາງປະເທດເພື່ອນບ້ານ ເຮັດໃຫ້ການຜະລິດຍັງຕົກຢູ່ໃນວົງຈອນທີ່ມີມູນຄ່າເພີ່ມຕໍ່າ, ຄຸນນະພາບຕໍ່າ ບໍ່ສາມາດແຂ່ງຂັນກັບຕ່າງປະເທດໄດ້. ແຮງງານດິບຈຳນວນຫຼວງຫຼາຍຍັງຫຼັງໄຫຼໄປຊອກວຽກເຮັດງານທຳຢູ່ຕ່າງປະເທດໃນຂະນະທີ່ບາງຂະແໜງການອຸດສາຫະກຳ ແລະ ບໍລິການໃນປະເທດ ຍັງມີຄວາມຕ້ອງການແຮງງານທີ່ມີທັກສະ, ແຕ່ການສະໜອງພາຍໃນພັດບໍ່ພຽງພໍ. ສະນັ້ນ, ເພື່ອພັດທະນາຕາມທິດທັນເປັນອຸດສາຫະກຳ ແລະ ທັນສະໄໝມີຄວາມຈຳເປັນ ຕ້ອງໄດ້ມີການພັດທະນາສີມີແຮງງານໃຫ້ມີທັກສະ, ມີວິໄນ ແລະ ມີຄວາມສາມາດພຽງພໍສຳລັບການຜະລິດໃນຍຸກໃໝ່ແຫ່ງການເຊື່ອມໂຍງ ແລະ ມີຄວາມກ້າວໜ້າທາງເຕັກໂນໂລຊີຂໍ້ມູນຂ່າວສານຂັ້ນສູງ.

ປະເທດເຮົາຖືວ່າມີປະຊາກອນໜ້ອຍ (ປະມານ 6,7 ລ້ານຄົນ) ແຕ່ເປັນປະເທດທີ່ມີປະຊາກອນໜຸ່ມນ້ອຍກວມອັດຕາສ່ວນຫຼາຍກວ່າໜູ່ໃນພາກພື້ນອາຊີ ໂດຍປະຊາກອນອາຍຸ 25 ປີລົງມາກວມປະມານ 60% ຂອງຈຳນວນປະຊາກອນທັງໝົດ ແລະ ປະຊາກອນອາຍຸລະຫວ່າງ 10-19 ປີ ກວມປະມານ 22% ຂອງປະຊາກອນທັງໝົດ. ສິ່ງທີ່ສຳຄັນແມ່ນ ຍ້ອນການປ່ຽນແປງຂອງໂຄງສ້າງປະຊາກອນ, ນັບແຕ່ນີ້ຮອດປີ 2050, ປະເທດເຮົາຍັງຈະຍັງມີສັດສ່ວນຂອງປະຊາກອນໜຸ່ມໃນອັດຕາທີ່ສູງກວ່າປະຊາກອນທີ່ເປັນຜູ້ເຖົ້າ ແລະ ເດັກນ້ອຍ, ເຮັດໃຫ້ມີໂອກາດໄດ້ປະໂຫຍດຈາກການປັນຜົນທາງປະຊາກອນ (Demographic Dividend) ຫຼື ມີໂອກາດສະສົມຄວາມມັ່ງຄັ່ງຕໍ່ຫົວຄົນໄດ້ຫຼາຍ ເພາະບໍ່ຕ້ອງມີພາລະລ້ຽງດູ ຫຼື ເບິ່ງແຍງຜູ້ອື່ນຫຼາຍ, ຊຶ່ງຈະກິນເວລາອີກປະມານ 30 ປີ. ເຖິງຢ່າງໃດກໍຕາມ ປະໂຫຍດຈາກການປັນຜົນທາງປະຊາກອນ ຈະບໍ່ເກີດຂຶ້ນໄດ້ໂດຍອັດຕະໂນມັດ ຖ້າປະຊາກອນໜຸ່ມທີ່ມີຫາກມີທັກສະຕໍ່າ, ລາຍຮັບຕໍ່າ ແລະ ກ້າວໄປສູ່ການສະສົມຕໍ່າ ຫຼື ບໍ່ສາມາດສະສົມໄດ້. ສະນັ້ນ, ຫາກລັດຖະບານມີນະໂຍບາຍຮອງຮັບ ແລະ ການຈັດຕັ້ງປະຕິບັດທີ່ເໝາະສົມໃນການເພີ່ມຜະລິດຕະພາບແຮງງານ (Productivity) ຈະຊ່ວຍໃຫ້ແຮງງານມີລາຍຮັບຫຼາຍຂຶ້ນຕາມທັກສະ ແລະ ຄວາມສາມາດທີ່ເພີ່ມຂຶ້ນ, ເຮັດໃຫ້ມີການອອມ ແລະ ການລົງທຶນເພີ່ມຂຶ້ນ ແລະ ຈະປະກອບສ່ວນສ້າງຄວາມມັ່ງຄັ່ງໃຫ້ປະເທດໄດ້ໄວໃນໄລຍະມີການປັນຜົນທາງດ້ານປະຊາກອນດັ່ງກ່າວ. ມີຫຼັກຖານຈາກຜົນການສຶກສາພົບວ່າ ການເຕີບໂຕສູງດ້ານເສດຖະກິດຂອງບັນດາປະເທດອາຊີຕາເວັນອອກ (East Asian Tigers) ແລະ ປະເທດໄອແລນ (Celtic Tiger) ສ່ວນໜຶ່ງແມ່ນຍ້ອນໄດ້ປະໂຫຍດຈາກການປັນຜົນທາງປະຊາກອນ ທີ່ກໍ່ໃຫ້ເກີດໂອກາດຂອງການສ້າງຜະລິດຕະພາບຂອງແຮງງານ ແລະ ລັດຖະບານຂອງປະເທດເຫຼົ່ານີ້ມີນະໂຍບາຍທີ່ເໝາະສົມ ສາມາດເກັບກ່ຽວຜົນປະໂຫຍດໄດ້ເປັນຢ່າງດີຈາກການປ່ຽນແປງໂຄງສ້າງປະຊາກອນ.

ສະນັ້ນ, ໃນໄລຍະທີ່ກ່າວມານີ້ ສປປ ລາວ ຈະຕ້ອງໃຊ້ປະໂຫຍດຈາກປະຊາກອນໄວອອກແຮງງານໃຫ້ເກີດປະໂຫຍດສູງສຸດ ແລະ ກະກຽມຊັບພະຍາກອນໃຫ້ພຽງພໍສຳລັບອະນາຄົດທີ່ສັດສ່ວນປະຊາກອນອາຍຸສູງຈະເພີ່ມຂຶ້ນ, ຮັບປະກັນການເປັນຜູ້ອາຍຸສູງທີ່ມີຄຸນນະພາບ, ມີຄວາມຮູ້-ຄວາມສາມາດ, ມີສຸຂະພາບແຂງແຮງ ສາມາດປະກອບສ່ວນຕໍ່ກິດຈະກຳດ້ານເສດຖະກິດ-ສັງຄົມໃນເມື່ອກະສຽນອາຍຸ ທັງຫລຸດຜ່ອນການແບກຫາບພາລະຂອງລູກຫຼານໃນອະນາຄົດ. ດັ່ງນັ້ນ, ການພັດທະນາຊັບພະຍາກອນມະນຸດ ຕ້ອງໄດ້ເອົາໃຈໃສ່ (1) ຄົ້ນຄວ້າກຳນົດຢ່າງຈະແຈ້ງຂະແໜງການພັດທະນາທີ່ເປັນຈຸດສຸມ ໂດຍມີການເລືອກເຟັ້ນ ແລະ ມີໄລຍະເວລາທີ່ແນ່ນອນ ເພື່ອເປັນບ່ອນອີງໃຫ້ແກ່ການພັດທະນາຊັບພະຍາກອນມະນຸດ ໃຫ້ສົມຄູ່ກັບບັນດາຂະແໜງການຢູ່ໃນເປົ້າໝາຍຂອງການພັດທະນາ; (2) ກຳນົດນະໂຍບາຍແຮງງານ ທີ່ເນັ້ນສ້າງທັກສະ ແລະ ຄວາມສາມາດແຮງງານ ໃຫ້ເຂົາເຈົ້າສາມາດມີວຽກເຮັດງານທຳ ທີ່ມີລາຍຮັບສູງ ເພື່ອກ້າວໄປເຖິງການອອມໃນຕໍ່ໜ້າ, ຊຸກຍູ້ສິ່ງເສີມການຖ່າຍທອດເຕັກໂນໂລຊີ ແລະ ຄວາມສາມາດໃນການນຳໃຊ້ເຕັກໂນໂລຊີຂັ້ນສູງໃຫ້ແກ່ແຮງງານລາວ ເພື່ອເພີ່ມໂອກາດເຂົ້າເຖິງວຽກເຮັດງານທຳທີ່

ມີລາຍຮັບສູງ; (3) ກະກຽມລະບົບສຸຂະພາບທີ່ດີສໍາລັບຜູ້ກະສຽນອາຍຸ, ລະບົບສະຫວັດດີການ, ລະບົບບໍານານທີ່ ທົ່ວເຖິງ ໂດຍເປັນລະບົບທີ່ບັງຄັບໃຫ້ປະຊາກອນໄວກໍາລັງແຮງງານມີການອອມ ແລະ ການລົງທຶນ ເພື່ອເປັນເງິນອຸດ ໜູນສໍາລັບຕົນເອງໃນອະນາຄົດເມື່ອກະສຽນອາຍຸ.

3.4 ເພີ່ມຄວາມເອົາໃຈໃສ່ໃນການຮັບມືກັບການປ່ຽນແປງຂອງດິນຟ້າອາກາດ ແລະ ໄພພິບັດ ທາງທໍາມະຊາດ ທີ່ນັບມື້ເກີດຖີ່ຂຶ້ນ ແລະ ຮຸນແຮງຂຶ້ນ ກະທົບຕໍ່ການເຕີບໂຕຂອງເສດຖະກິດ.

ດັ່ງທີ່ໄດ້ກ່າວມາແລ້ວໃນພາກທີ 1 ນັ້ນ, ໃນປີ 2019 ຫຼາຍປະເທດໃນໂລກ ໄດ້ປະເຊີນກັບຫຼາຍໄພພິບັດ ທາງທໍາມະຊາດທີ່ຮຸນແຮງ, ສ້າງຄວາມເສຍຫາຍໃຫ້ແກ່ຊີວິດ, ເສດຖະກິດ ແລະ ລະບົບນິເວດ. ສະພາບໂລກຮ້ອນ ທີ່ເກີດຂຶ້ນໃນປັດຈຸບັນ, ອຸນຫະພູມເພີ່ມສູງຂຶ້ນ ໄດ້ສົ່ງຜົນກະທົບໂດຍກົງຕໍ່ບັນດາປະເທດຕ່າງໆໃນໂລກ, ເຮັດໃຫ້ ຄວາມສົມດຸນຂອງສະພາບອາກາດມີການປ່ຽນແປງ ຄື: ລະດູໜາວບໍ່ໜາວຫຼາຍ, ກົງກັນຂ້າມ ລະດູຮ້ອນຍິ່ງຮ້ອນ ແລະ ແຫ້ງແລ້ງ ເວົ້າລວມ, ເວົ້າສະເພາະແມ່ນບັນດາປະເທດທີ່ນອນຢູ່ໃນອ່າງແມ່ນໍ້າຂອງ ໄດ້ປະສົບກັບໄພແລ້ງທີ່ ຮຸນແຮງ ແລະ ຕໍ່ເນື່ອງ ຍ້ອນການປ່ຽນແປງດິນຟ້າອາກາດ ຄື: ໃນລະດູຝົນ ປະລິມານຝົນຕົກໜ້ອຍຜິດປົກກະຕິ ທຽບກັບຫຼາຍປີຜ່ານມາ ເຮັດໃຫ້ເກີດໄພແຫ້ງແລ້ງໃນເຂດອ່າງແມ່ນໍ້າຂອງ. ປະເທດເຮົາກໍໄດ້ຮັບຜົນກະທົບຢ່າງ ຫຼວງຫຼາຍຈາກໄພທໍາມະຊາດທີ່ເກີດຖີ່ຂຶ້ນ ແລະ ຮຸນແຮງຂຶ້ນ ເຊັ່ນ: ໄພແຫ້ງແລ້ງທີ່ຮຸນແຮງກວ່າທຸກປີ, ນໍ້າຖ້ວມ ໜັກທີ່ສຸດໃນຮອບຫຼາຍທົດສະວັດ²¹ ສ້າງຄວາມເສຍຫາຍຢ່າງຫຼວງຫຼາຍຕໍ່ພື້ນຖານໂຄງລ່າງດ້ານເສດຖະກິດ, ສັງ ຄົມ ແລະ ສິ່ງແວດລ້ອມຢູ່ຫຼາຍແຂວງເກືອບທົ່ວປະເທດ ສົ່ງຜົນກະທົບຕໍ່ການຜະລິດກະສິກໍາ-ລ້ຽງສັດ ແລະ ການ ປະມົງເຮັດໃຫ້ລາຄາສະບຽງ ອາຫານໃນທ້ອງຖະຫຼາດເພີ່ມສູງຂຶ້ນ. ນອກຈາກນີ້ ຍັງສົ່ງຜົນກະທົບຕໍ່ການສະໜອງ ນໍ້າປະປາ ແລະ ການຜະລິດກະແສໄຟຟ້າ. ສ່ວນເຫດການທີ່ສ້າງຄວາມແຕກຕື່ນໃຫ້ຄົນທັງປະເທດ ລວມໄປເຖິງ ປະເທດເພື່ອນບ້ານ ແມ່ນການເກີດມີແຜ່ນດິນໄຫວ ຂະໜາດ 6,4 ຣິກເຕີ ທີ່ມີຈຸດສູນກາງຢູ່ແຂວງໄຊຍະບູລີ ແລະ ຍັງມີແຮງສັ່ນສະເທືອນ (After shocks) ຕາມມາອີກຫຼາຍຄັ້ງ ຊຶ່ງມີຜົນກະທົບເຖິງຊັບສິນຂອງປະຊາຊົນ ແລະ ການຜະລິດໃນບາງຂະແໜງການ²² ເຖິງແມ່ນວ່າຄວາມເສຍຫາຍຈາກເຫດແຜ່ນດິນໄຫວໃນຄັ້ງນີ້ຈະບໍ່ຫຼາຍ ປານໃດກໍຕາມ ແຕ່ກໍເປັນຄວາມສ່ຽງທີ່ຕ້ອງໄດ້ຕິດຕາມ ແລະ ຮີບຮ້ອນຊອກມາດຕະການຮັບມືໃນອະນະຄົດ.

ສະນັ້ນ ໃນການວາງແຜນຕໍ່ໜ້າ ຕ້ອງໄດ້ເອົາໃຈໃສ່ຄົ້ນຄວ້າວາງແຜນຮອງຮັບແຕ່ຫົວທີ ຕໍ່ກັບໄພພິບັດທີ່ ອາດຈະເກີດຂຶ້ນ ເພື່ອຫລຸດຜ່ອນຜົນກະທົບທີ່ອາດຈະຕາມມາ, ເຂັ້ມງວດມາດຕະການດ້ານຄວາມປອດໄພຂອງ ການກໍ່ສ້າງເພື່ອໃຫ້ສາມາດຕ້ານທານກັບໄພພິບັດ ລວມທັງແຮງສັ່ນສະເທືອນຈາກແຜ່ນດິນໄຫວທີ່ອາດເກີດຂຶ້ນອີກ

²¹ ຍ້ອນລົມພາຍຸດິເປຣຊັນ, ພາຍຸໂພດູ ແລະ ພາຍຸ ຄາຈິກີ ໄດ້ພັດຜ່ານເຂົ້າມາລາວ ເຮັດໃຫ້ຫຼາຍແຂວງໄດ້ຮັບຜົນກະທົບ ເຊັ່ນ: ແຂວງຄໍາ ມ່ວນ, ສະຫວັນນະເຂດ, ສາລະວັນ, ເຊກອງ, ຈໍາປາສັກ, ອັດຕະປື ແລະ ຫຼວງພະບາງ ສົ່ງຜົນກະທົບຕໍ່ສຸຂະພາບ, ຊີວິດ, ຊັບສິນ ແລະ ເຮືອນຂອງຕາມບົດລາຍງານ ຈາກກະຊວງກະສິກໍາປ່າໄມ້ ແລະ ບົດລາຍງານຈາກຄະນະກຳມະການປ້ອງກັນ ແລະ ຄວບຄຸມໄພພິບັດແຫ່ງ ຊາດ, ກະຊວງແຮງງານ ແລະ ສະຫວັດດີການສັງຄົມ: ເຮືອນປະຊາຊົນເສຍຫາຍ ເສຍຫາຍ 100% ມີ 282 ຫຼັງ, ເສຍຫາຍບາງສ່ວນ 477 ຫຼັງ, ໂຮງຮຽນຖືກນໍ້າຖ້ວມ 747 ຫຼັງ, ໂຮງໝໍ 13 ແຫ່ງ, ສຸກສາລາ 30 ແຫ່ງ ແລະ ອື່ນໆ ລວມມູນຄ່າເສຍຫາຍຫຼາຍກວ່າ 83 ຕື້ກີບ. ໃນ ຂະນະດຽວກັນ, ເນື້ອທີ່ນໍ້າ ແລະ ໄຮ້ໄດ້ຮັບຜົນກະທົບຈາກໄພແລ້ງ ແລະ ນໍ້າຖ້ວມ ປະມານ 122.723 ເຮັກຕາ, ເນື້ອທີ່ການຜະລິດອື່ນໆ 32.750 ເຮັກຕາ, ໜອງປາ 8.613 ໜອງ, ງົວ 4.436 ໂຕ, ຄວາຍ 1.154 ໂຕ, ແບ້ 2.017 ໂຕ, ໝູ 4.445 ໂຕ, ຊົນລະປະທານ 424 ແຫ່ງ ຄິດເປັນມູນຄ່າເສຍຫາຍຫຼາຍກວ່າ 500 ຕື້ກີບ. ນອກນີ້ ຍັງສົ່ງຜົນກະທົບຕໍ່ພື້ນຖານໂຄງລ່າງເຊັ່ນ: ທາງຫຼວງແຫ່ງຊາດ 16 ແຫ່ງ, ເສັ້ນທາງຫຼວງແຂວງ 32 ແຫ່ງ, ເສັ້ນທາງຫຼວງເມືອງ 60 ແຫ່ງ, ເສັ້ນທາງຊົນນະບົດ 307 ແຫ່ງ, ຂົວ 97 ແຫ່ງ, ແລະ ນໍ້າປະປາ 18 ຈຸດ ຄິດເປັນມູນຄ່າຄວາມເສຍຫາຍປະມານ 838 ຕື້ກີບ.

²² ມີ 4 ເມືອງໄດ້ຮັບຄວາມເສຍຫາຍ ຄື: ເມືອງພຽງ, ເມືອງໄຊສະຖານ, ເມືອງຫົງສາ ແລະ ເມືອງໄຊຍະບູລີ ລວມມີ 30 ບ້ານ, 321 ຄອບຄົວ, ວັດ 12 ແຫ່ງ, ໂຮງຮຽນ 15 ແຫ່ງ, ຫ້ອງການບ້ານ 3 ແຫ່ງ, ໂຮງຮຽນອະນຸບານ 1 ແຫ່ງ, ໃນນັ້ນ ມີຜູ້ບາດເຈັບ 10 ຄົນ ລວມ ມູນຄ່າຄວາມເສຍຫາຍທັງໝົດ 1,8 ຕື້ກີບ.

ໃນອະນາຄົດ; ເພີ່ມປະສິດທິພາບໃນການແຈ້ງເຕືອນໄພລ່ວງໜ້າ, ການອົບພະຍົບ ແລະ ການບັນເທົາທຸກໃຫ້ວ່ອງໄວ ແລະ ມີປະສິດທິພາບກວ່າເກົ່າ. ໃນການຮັບມືກັບໄພແຫ້ງແລ້ງ ແລະ ນໍ້າຖ້ວມ ຄວນສຸມໃສ່ສ້າງມາດຕະການປ້ອງກັນ ເຊັ່ນ: ກໍ່ສ້າງອ່າງກັກເກັບນໍ້າໃຫ້ພຽງພໍ ແລະ ທົ່ວເຖິງ ເພື່ອປ້ອງກັນໄພນໍ້າຖ້ວມທີ່ເກີດຂຶ້ນຊົ່ວຄາວ ແລະ ເກັບຮັກສານໍ້າໄວ້ໃຊ້ໃນກໍລະນີເກີດໄພແຫ້ງແລ້ງ, ສ້າງກົນໄກການປະສານງານລະຫວ່າງພາກສ່ວນຕ່າງໆ ໃນການຄຸ້ມຄອງ ແລະ ນໍາໃຊ້ນໍ້າຢ່າງມີແຜນການ ແລະ ມີປະສິດທິຜົນສູງ.

3.5 ຕິດຕາມ, ເຝົ້າລະວັງ ແລະ ພ້ອມຮັບມືກັບການລະບາດຂອງພະຍາດຮ້າຍແຮງຕ່າງໆ ໂດຍສະເພາະໄວຣັສໂຄໂຣນາສາຍພັນໃໝ່.

ດັ່ງທີ່ກ່າວມາແລ້ວກ່ອນໜ້ານີ້, ໜຶ່ງໃນຄວາມສ່ຽງສໍາຄັນຂອງປີ 2020 ແລະ ກໍາລັງເປັນໄພຄຸກຄາມສໍາຄັນຂອງບັນດາປະເທດໃນພາກພື້ນ ແລະ ໃນໂລກ ແມ່ນການແຜ່ລະບາດຂອງພະຍາດປອດອັກເສບ ເຊື້ອຈຸລະໂລກສາຍພັນໃໝ່ ທີ່ຮ້ອງວ່າໄວຣັສໂຄໂຣນາ ຈາກເມືອງ ອູຮັນ ໃນແຂວງຫຼູເປີຍ ຂອງ ສປປ ຈີນ. ຕໍ່ສະພາບການດັ່ງກ່າວ, ຮອດທ້າຍເດືອນມັງກອນ 2020, ທາງການຂອງ ສປປ ຈີນ ໄດ້ຍົກລະດັບການປ້ອງກັນຂຶ້ນສູ່ລະດັບປະເທດ, ເລີ່ມຈາກການປິດເມືອງອູຮັນ ຈົນຮອດການຫ້າມນັກທ່ອງທ່ຽວຂອງບໍລິສັດທົວຈິນເຄື່ອນໄຫວອອກນອກປະເທດ ແລະ ອື່ນໆ. ໃນລະດັບສາກົນ, ການແຜ່ລະບາດກໍ່ກວ້າງອອກໄປຫຼາຍປະເທດໃນໂລກ ແລະ ມີການຄາດການວ່າຜົນກະທົບອາດຮຸນແຮງໄປໜ້າ ໃນຂະນະທີ່ທຸກຝ່າຍທີ່ກ່ຽວຂ້ອງຂອງຈີນ ແລະ ນານາຊາດກໍ່ກໍາລັງຮັບມື ແລະ ເຝົ້າລະວັງຢ່າງໃກ້ຊິດ. ສະພາບດັ່ງກ່າວ ຈະມີຜົນກະທົບທັງທາງກົງ ແລະ ທາງອ້ອມ ຕໍ່ສຸຂະພາບ, ຊີວິດຂອງປະຊາຊົນລວມເຖິງຕໍ່ຂະແໜງການທ່ອງທ່ຽວ ແລະ ເສດຖະກິດຂອງພາກພື້ນ ແລະ ຂອງ ສປປ ລາວ ໃນລະດັບທີ່ທະວີຄຸນຂຶ້ນຈົນກວ່າຈະສາມາດລະຫັບການແຜ່ລາມໄດ້ ຊຶ່ງໄລຍະເວລາແມ່ນຍັງຄາດເດົາໄດ້ຍາກ. ຕໍ່ກັບສະພາບດັ່ງກ່າວ ຂະແໜງການກ່ຽວຂ້ອງຂອງ ສປປ ລາວ ກໍ່ໄດ້ມີມາດຕະການສະເພາະໃນການຮັບມື ແລະ ເຝົ້າລະວັງ ຊຶ່ງຕ້ອງໄດ້ສືບຕໍ່ ແລະ ເພີ່ມທະວີຄວາມເອົາໃຈໃສ່ໃຫ້ຫຼາຍຂຶ້ນໃນປີ 2020.

ເອກະສານຊ້ອນທ້າຍ

ຕາຕະລາງ 1: ບາງຕົວຊີ້ບອກທາງດ້ານເສດຖະກິດມະຫາພາກຂອງ ສປປ ລາວ

| ການຂະຫຍາຍຕົວຂອງເສດຖະກິດ | 2015 | 2016 | 2017 | 2018 | 2019* | 2020* |
|-----------------------------------|------------|------------|------------|------------|------------|-------|
| ການຂະຫຍາຍຕົວລວມ (%) | 7,27 | 7,02 | 6,85 | 6,29 | 6,00 | 6,30 |
| ກະສິກໍາ (%) | 3,56 | 2,76 | 2,87 | 1,27 | 1,30 | 2,60 |
| ອຸດສາຫະກໍາ (%) | 7,01 | 12,00 | 11,61 | 7,81 | 6,30 | 6,70 |
| ບໍລິການ (%) | 8,02 | 4,65 | 4,41 | 6,89 | 7,40 | 7,20 |
| ພາສີ-ອາກອນສຸດທິ (%) | 11,51 | 7,84 | 6,98 | 6,23 | 6,20 | 6,20 |
| ລາຍໄດ້ຕໍ່ຫົວຄົນ (ໂດລາ) | 2.226 | 2.343 | 2.472 | 2.585 | 2.637 | 2.795 |
| ໂຄງປະກອບຂອງເສດຖະກິດ | 2015 | 2016 | 2017 | 2018 | 2019* | 2020* |
| ກະສິກໍາ (%) | 17,8 | 17,6 | 17,2 | 16,2 | 15,3 | 15,1 |
| ອຸດສາຫະກໍາ (%) | 28,8 | 27,7 | 28,8 | 30,9 | 31,5 | 31,5 |
| ບໍລິການ (%) | 44,2 | 44,2 | 42,5 | 41,5 | 41,2 | 42,6 |
| ພາສີ-ອາກອນສຸດທິ (%) | 9,2 | 10,5 | 11,5 | 11,4 | 11,0 | 10,8 |
| ການປະກອບສ່ວນຕໍ່ການເຕີບໂຕ | 2015 | 2016 | 2017 | 2018 | 2019* | 2020* |
| ກະສິກໍາ (%) | 0,61 | 0,46 | 0,46 | 0,19 | 0,19 | 0,37 |
| ອຸດສາຫະກໍາ (%) | 2,26 | 3,86 | 3,91 | 2,75 | 2,25 | 2,39 |
| ບໍລິການ (%) | 3,29 | 1,92 | 1,78 | 2,72 | 2,94 | 2,91 |
| ພາສີ-ອາກອນສຸດທິ (%) | 1,12 | 0,79 | 0,71 | 0,63 | 0,63 | 0,63 |
| ລາຄາ | 2015 | 2016 | 2017 | 2018 | 2019 | 2020* |
| ອັດຕາເງິນເຟີ້ (%) | 1,28 | 1,60 | 0,83 | 2,04 | 3,32 | 3,80 |
| ອັດຕາແລກປ່ຽນກີບ/ໂດລາ | 8.147,83 | 8.189,42 | 8.347,35 | 8.481,03 | 8.796,79 | |
| ອັດຕາແລກປ່ຽນກີບ/ບາດ | 240,93 | 232,87 | 246,89 | 265,19 | 286,97 | |
| ການຄ້າ | 2015 | 2016 | 2017 | 2018 | 2019** | 2020 |
| ມູນຄ່າການສົ່ງອອກ (ລ້ານໂດລາ) | 3.681,51 | 4.236,22 | 4.887,88 | 5.087,54 | 5.716,66 | |
| ມູນຄ່າການນຳເຂົ້າ (ລ້ານໂດລາ) | (4.061,78) | (4.219,30) | (4.792,39) | (5.846,04) | (5.572,39) | |
| ການເງິນພາກລັດ | 2014-15 | 2015-16 | 2017 | 2018 | 2019*** | 2020 |
| ລາຍຮັບລວມການຊ່ວຍເຫຼືອລ້າ (ຕື້ກີບ) | 23.698,79 | 21.162,83 | 22.925,01 | 24.758,34 | 25.041,21 | |
| ລາຍຈ່າຍ (ຕື້ກີບ) | 30.651,89 | 27.824,78 | 30.736,00 | 31.865,73 | 29.607,24 | |
| ຂາດດຸນ (% ຕໍ່ GDP) | -5,93 | -5,15 | -5,55 | -4,66 | -2,8 | |

ແຫຼ່ງຂໍ້ມູນ: ສູນສະຖິຕິແຫ່ງຊາດ, ກະຊວງແຜນການ ແລະ ການລົງທຶນ, ທະນາຄານແຫ່ງ ສປປ ລາວ, ກະຊວງອຸດສາຫະກໍາ ແລະ ການຄ້າ, ກະຊວງການເງິນ.

ໝາຍເຫດ: * ຄາດຄະເນໂດຍສະຖາບັນຄົ້ນຄວ້າເສດຖະກິດແຫ່ງຊາດ, ** ຕົວເລກຄາດຄະເນໜີດປີຂອງກະຊວງອຸດສາຫະກໍາ ແລະ ການຄ້າ,

*** ຕົວເລກຄາດຄະເນໜີດປີຂອງກະຊວງການເງິນ. ອັດຕາແລກປ່ຽນ ແມ່ນອັດຕາສະເລ່ຍຢູ່ທະນາຄານແຫ່ງ ສປປ ລາວ.

ສະຖາບັນຄົ້ນຄວ້າເສດຖະກິດແຫ່ງຊາດ (ສຄສຊ)

ສູນຄົ້ນຄວ້ານະໂຍບາຍເສດຖະກິດມະຫາພາກ ແລະ ປັບໂຄງສ້າງເສດຖະກິດ

ຫລັກ 6, ຖະໜົນໄກສອນພົມວິຫານ

ບ້ານສີວິໄລ, ເມືອງໄຊທານີ, ນະຄອນຫລວງວຽງຈັນ

ໂທລະສັບ ແລະ ແຟັກ: + 856 21 713 033